

MỤC LỤC TÓM TẮT

MỤC LỤC TÓM TẮT	1
Tầm nhìn	2
Triết lý kinh doanh	2
Sứ mệnh.....	2
Giá trị cốt lõi	2
THÔNGIỆP CỦA CHỦ TỊCH HỘI ĐỒNG QUẢN TRỊ	3
CÔNG TY DIC-INTRACO NĂM 2010	4
Lịch sử hình thành và phát triển	4
Tăng trưởng vốn điều lệ qua các năm.....	4
Ngành nghề kinh doanh chính.....	5
Mục tiêu và chiến lược phát triển	5
Cơ cấu tổ chức và nguồn nhân lực	6
Hệ thống DIC-INTRACO	7
CÁC SỰ KIỆN QUAN TRỌNG NĂM 2010	8
BÁO CÁO CỦA HỘI ĐỒNG QUẢN TRỊ	9
Hội đồng quản trị và các hoạt động năm 2010	9
Kết quả hoạt động năm 2010.....	10
Định hướng chiến lược năm 2011	16
BÁO CÁO CỦA BAN TỔNG GIÁM ĐỐC	18
Đánh giá chung về hoạt động của Công ty trong năm 2010.....	18
Kết quả hoạt động kinh doanh năm 2010.....	18
Tình hình tài chính năm 2010 của Công ty.....	22
Các chính sách, chế độ đãi ngộ đối với người lao động năm 2010	23
Các hoạt động khác	24
KẾ HOẠCH KINH DOANH NĂM 2011	24
Chỉ tiêu thực hiện kế hoạch năm 2011	24
THÔNG TIN QUẢN TRỊ VÀ CỔ ĐÔNG CÔNG TY	25
Hội đồng quản trị.....	25
Ban Giám đốc.....	26
Ban kiểm soát	27
Phối hợp hoạt động Hội đồng Quản trị/Ban Kiểm soát/Ban Tổng Giám đốc.....	27
Các hoạt động đối với nhà đầu tư và cổ đông	27
Quan hệ với các cổ đông	28
Dữ liệu thống kê về cổ đông.....	29
Diễn biến giá cổ phiếu trong năm 2010.....	30
Thù lao, tiền thưởng của Thành viên Hội đồng quản trị và Ban kiểm soát	30
Thay đổi những vị trí chủ chốt trong năm	31
BÁO CÁO CỦA BAN KIỂM SOÁT	32

Tầm nhìn

- DIC-INTRACO mong muốn trở thành doanh nghiệp có thương hiệu mang tầm cỡ quốc gia và khu vực bằng việc không ngừng phát huy tính sáng tạo, đổi mới toàn diện về chất lượng sản phẩm, dịch vụ và con người.

Triết lý kinh doanh

- Uy tín, tận tâm, luôn đổi mới và nỗ lực vì sự thành công của khách hàng.

Sứ mệnh

- DIC-INTRACO sẽ mang đến cho các bạn hàng những sản phẩm và dịch vụ có chất lượng tốt nhất.

Giá trị cốt lõi

- Uy tín và đạo đức kinh doanh là yếu tố tiên quyết cho sự phát triển bền vững của công ty. Luôn theo đuổi và thực hiện tốt nhất tất cả những cam kết với khách hàng. Cam kết về chất lượng và uy tín trên từng sản phẩm, dịch vụ.
- Chuyên nghiệp cao trong quản lý điều hành Công ty, đảm bảo sử dụng hiệu quả và minh bạch trên từng đồng vốn của cổ đông.
- Con người là tài sản có giá trị lớn nhất của Công ty. Công ty chú trọng xây dựng một môi trường làm việc chuyên nghiệp, thân thiện với những chế độ đãi ngộ tốt nhất đồng thời tạo mọi điều kiện thuận lợi cho từng cá nhân phát huy năng lực và sở trường của mình.
- Thành công của khách hàng, đối tác, cổ đông là thước đo thành công của Công ty.

THÔNGIỆP CỦA CHỦ TỊCH HỘI ĐỒNG QUẢN TRỊ

Kính thưa quý cổ đông,

Nền kinh tế thế giới năm qua đã có những chuyển biến tích cực và từng bước phục hồi sau khủng hoảng tài chính và suy thoái kinh tế toàn cầu, song nhìn chung chưa thực sự ổn định và còn nhiều tàn dư, tiềm ẩn nhiều yếu tố bất lợi đã tác động lớn đến kinh tế Việt Nam và đặt ra nhiều thách thức đối với cộng đồng doanh nghiệp trong nước. Kinh tế vĩ mô Việt Nam phải đối mặt với những vấn đề lớn như lạm phát, thâm hụt thương mại, dự trữ ngoại tệ giảm, nợ công tăng, đầu tư nước ngoài giảm,.... Bên cạnh đó, các khoản nợ nước ngoài của các của các Tập đoàn kinh tế Nhà nước, điển hình là tập đoàn Vinashin, gây tác động xấu đến môi trường đầu tư và kinh doanh của Việt Nam. Những yếu kém của nền kinh tế ngày càng được bộc lộ và phản ánh vào kết quả hoạt động của doanh nghiệp, có thể thấy rõ qua sự thặng trừm của thị trường chứng khoán (TTCK) trong năm qua.

Trước những biến động khó lường của nền kinh tế, với sự nỗ lực, đoàn kết của Ban lãnh đạo và đội ngũ cán bộ nhân viên cùng với những kiên định trong tầm nhìn chiến lược, kết hợp với điều hành linh hoạt các giải pháp kinh doanh, DIC-Intraco đã gặt hái được nhiều thành quả tốt. Kết quả là, năm 2010, DIC Intraco đã trở thành một trong 10 công ty VN đầu tiên xuất khẩu clinker sang các nước trong khu vực, tổng giá trị sản lượng tiêu thụ đạt 1.223 tỷ đồng, doanh thu lần đầu tiên vượt qua mốc 1.000 tỷ, đạt 1.110 tỷ đồng, tăng 153,1% so với năm 2009. Lợi nhuận sau thuế đạt 27,457 tỷ, tăng 47,7% so với năm trước, xuất sắc cán đích kế hoạch lợi nhuận 27,2 tỷ mà Đại hội đồng cổ đông đã thông qua.

Tuy nhiên, sự khó khăn của nền kinh tế và sự ám đạm của TTCK đã gây tác động xấu đến việc phát hành cổ phiếu tăng vốn điều lệ lên 180 tỷ của Công ty. Công ty chỉ thành công trong việc phát hành 2,5 triệu cổ phiếu cho cổ đông hiện hữu, và phải tạm ngưng việc phát hành riêng lẻ 3 triệu cổ phiếu cho cổ đông chiến lược. Đây thật sự là một điều đáng tiếc, nhất là trong giai đoạn Công ty, hơn bao giờ hết, cần bổ sung vốn để thực hiện các dự án, và bổ sung thêm vốn lưu động để phát triển kinh doanh, thực hiện các hợp đồng xuất khẩu giá trị lớn trong năm 2011.

Với những nền tảng vững chắc qua hơn 20 năm xây dựng, DIC-Intraco luôn tự tin về giá trị nội tại và triển vọng kinh doanh của mình. Tuy nhiên, sang năm 2011, nền kinh tế Việt Nam được nhận định vẫn còn phải tập trung giải quyết những vấn đề lớn như lạm phát, nợ công, thâm hụt thương mại, bội chi ngân sách,.... nên Hội đồng Quản trị Công ty thận trọng trong việc đề ra kế hoạch kinh doanh năm 2011, trong đó, giá trị tổng sản lượng 1.338 tỷ đồng, doanh thu là 1.140 tỷ, lợi nhuận là 36,07 tỷ cố gắng đảm bảo tỷ lệ tăng trưởng đều qua mỗi năm và tỷ lệ cổ tức luôn duy trì ở mức trên 12%/năm.

Thay mặt DIC-Intraco, chúng tôi xin gửi lời cảm ơn sâu sắc sự tin tưởng của Quý vị cổ đông, sự quan tâm, hỗ trợ và luôn đồng hành của Quý đối tác, Quý khách hàng, Quý Cơ quan hữu quan dành cho Công ty trong nhiều năm qua. Chúng tôi xin trân trọng sự đoàn kết của toàn thể cán bộ công nhân viên DIC-Intraco đã sát cánh cùng Hội đồng Quản trị, Ban Tổng Giám đốc để vượt qua cuộc khủng hoảng. Chúng tôi cam kết không ngừng nỗ lực phấn đấu để đưa Công ty mỗi ngày lên một tầm cao mới, khẳng định vững vàng vị thế - thương hiệu DIC-Intraco.

Kính chúc quý vị sức khỏe, thành đạt và hạnh phúc!!!

Chủ tịch HĐQT kiêm Tổng Giám đốc



Nguyễn Đức Hải

CÔNG TY DIC-INTRACO NĂM 2010

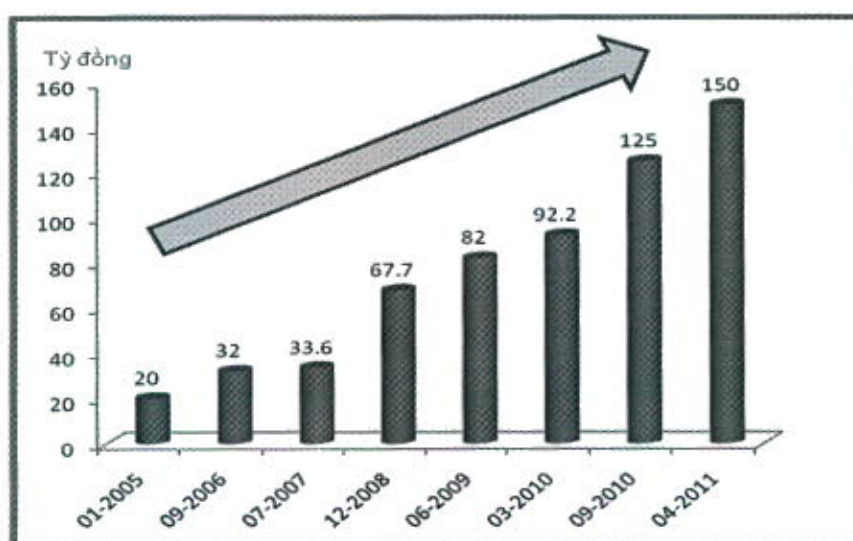
Tên Công ty : CÔNG TY CỔ PHẦN ĐẦU TƯ VÀ THƯƠNG MẠI DIC
Tên tiếng Anh : DIC INVESTMENT AND TRADING JOINT STOCK COMPANY
Tên viết tắt : DIC-INTRACO
Mã Chứng khoán : DIC
Vốn điều lệ : 125 tỷ đồng
Trụ sở chính : 13-13 Bis, Kỳ Đồng, Phường 9, Quận 3, TP. Hồ Chí Minh
Điện thoại : (84.8) 3931 0504 – 3931 6579 – 3931 1966
Fax : (84.8) 3843 9279
Website : www.dic-intraco.vn
Email : dic-intraco@hcm.vnn.vn

Lịch sử hình thành và phát triển

- Công ty Đầu tư & Thương mại DIC-INTRACO tiền thân là công ty con trực thuộc Công ty Đầu tư Phát triển Xây dựng (DIC Corp) - Công ty Nhà Nước được thành lập căn cứ theo quyết định số 217/HĐBT ngày 14/07/1987 của Chủ tịch Hội đồng Bộ trưởng.
- Theo quyết định số 388/QĐ –BXD ngày 08/04/2003 của Bộ trưởng Bộ Xây dựng, Công ty được chuyển thành Công ty DIC Đầu tư & Thương mại và là công ty con 100% vốn nhà nước do công ty mẹ, Công ty Đầu tư Phát triển Xây dựng đầu tư vốn.
- Ngày 14/01/2005 Công ty Cổ phần Đầu tư & Thương mại DIC chính thức được thành lập theo quyết định số 1981/QĐ–BXD ngày 09/12/2004 của Bộ trưởng Bộ Xây dựng về việc cổ phần hoá doanh nghiệp nhà nước Công ty DIC Đầu tư & Thương mại.
- Ngày 28/12/2006, Công ty chính thức niêm yết trên sàn giao dịch chứng khoán thành phố Hồ Chí Minh.

Tăng trưởng vốn điều lệ qua các năm

Quá trình tăng vốn qua các năm (ĐVT : tỷ đồng)



Ngành nghề kinh doanh chính

- + Thi công xây lắp các công trình dân dụng, công nghiệp, giao thông, thủy lợi, cấp thoát nước, xử lý môi trường, đường dây và trạm biến thế điện, công trình hạ tầng kỹ thuật khu công nghiệp, khu đô thị;
- + Mua bán vật liệu xây dựng, vật tư thiết bị phục vụ xây dựng;
- + Khai thác, chế biến khoáng sản làm vật liệu xây dựng, khai thác vận chuyển đất, cát để san lấp mặt bằng;
- + Mua bán hàng nông sản, thực phẩm, thủ công mỹ nghệ;
- + Môi giới bất động sản, dịch vụ nhà đất; Kinh doanh nhà ở; Cho thuê kho bãi, văn phòng, nhà xưởng;
- + Kinh doanh vận tải hàng bằng ô tô và đường thủy;
- + Sản xuất vật liệu trang trí nội thất, ngói màu (không sản xuất tại trụ sở);
- + Sản xuất, chế biến gỗ sản phẩm gỗ (không chế biến gỗ tại trụ sở);
- + Mua bán gỗ rừng trồng hoặc nhập khẩu;
- + Gia công cơ khí, sản phẩm cơ khí (không gia công tại trụ sở);
- + Mua bán, thi công và lắp đặt hệ thống điều hòa nhiệt độ;
- + Đầu tư phát triển khu công nghiệp; hạ tầng kỹ thuật đô thị, khu công nghiệp, khu chế xuất, khu công nghệ cao;
- + Sản xuất vôi, xi măng và thạch cao (không hoạt động tại trụ sở);
- + Trồng cây cao su (không hoạt động tại trụ sở);
- + Bán buôn cao su;
- + Sản xuất plastic và cao su tổng hợp dạng nguyên sinh (không hoạt động tại trụ sở).

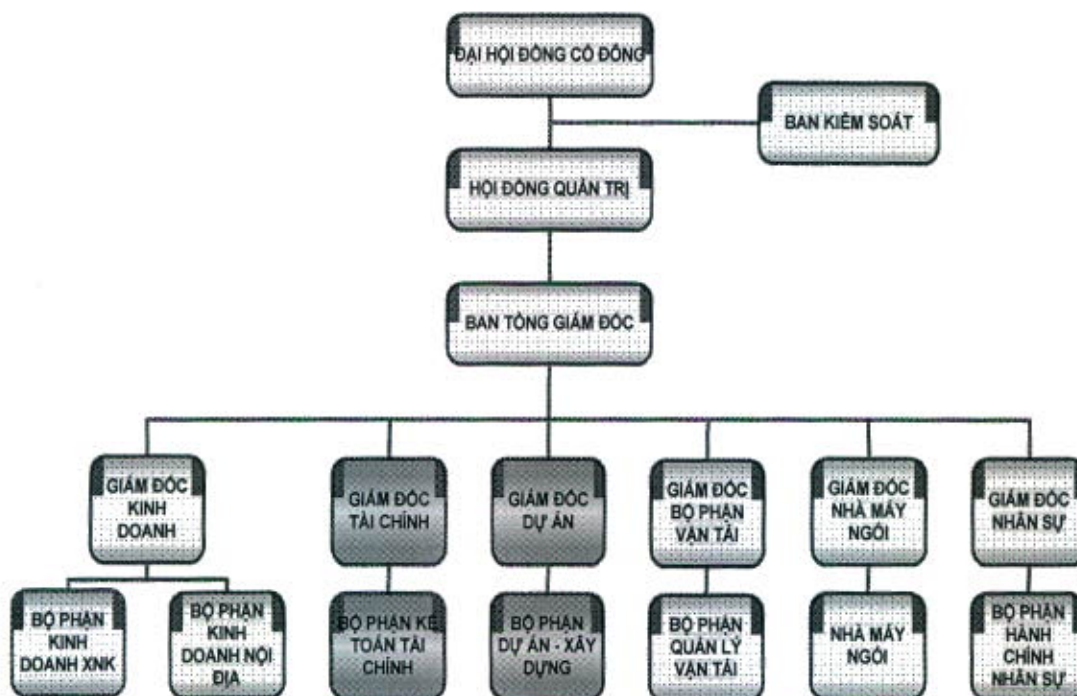
Mục tiêu và chiến lược phát triển

- Ôn định các hoạt động sản xuất kinh doanh chính:
 - Tập trung vào kinh doanh các mặt hàng chính yếu theo đúng lộ trình đã nghiên cứu, phục vụ cho ngành xây dựng như: clinker, thạch cao, ngói màu cao cấp Nhật Bản, sắt thép, gỗ tròn, gỗ căm xe và bê tông nhẹ.
 - Tập trung vào phân khúc thị trường gồm những khách hàng lớn, chủ yếu là các nhà máy uy tín sản xuất xi măng, các công ty xây dựng, đại lý phân phối và khách hàng có nhu cầu xây dựng biệt thự, nhà ở...
- Đẩy mạnh các hoạt động đầu tư:
 - Chú trọng đầu tư hoàn thành các dự án hiện tại, đặc biệt là dự án KCN xen kẽ dân cư ở Xuân Thới Thượng Hóc Môn TpHCM, dự án Khu dân cư 25ha Xuân Thới Sơn – Hóc Môn TpHCM, tập trung xây dựng Nhà máy Xi măng trong dự án Xi măng Hữu Nghị để chủ động nguồn hàng trong kinh doanh, đồng thời tiếp xúc với đối tác nhằm tiến hành chuyển nhượng hoặc đền bù hợp đồng hợp tác đầu tư dự án cao ốc văn phòng ở Trần Hưng Đạo Quận 5.

- Tìm kiếm các cơ hội đầu tư mới vào các ngành, lĩnh vực sản xuất vật liệu xây dựng có hiệu quả cao và phù hợp với mục tiêu phát triển của công ty.

Cơ cấu tổ chức và nguồn nhân lực

Cơ cấu tổ chức



Nguồn nhân lực

Công ty sử dụng linh hoạt quy trình tuyển dụng chiêu mộ nhân sự hội tụ trình độ, kỹ năng, kinh nghiệm, tư cách đạo đức tốt và luôn có nguyện vọng gắn bó dài lâu với Công ty. Trên tiêu chí minh bạch, công khai, việc tuyển dụng đã đảm bảo nhân sự đầu vào luôn đạt số lượng và chất lượng; đáp ứng nhu cầu mở rộng hoạt động sản xuất kinh doanh của Công ty.

Tổng số Cán bộ – Công nhân viên của toàn Công ty tính đến thời điểm 31/12/2010 là 233 người, trong đó lao động chính thức là 209 người, lao động thời vụ là 24 người.

Trong năm 2010 có tổng cộng 48 trường hợp thôi việc, trong đó lao động thời vụ là 6 trường hợp.

Phân loại theo trình độ

Trình độ	Số lượng	Tỷ lệ
Đại học và trên đại học	68	29%
Cao đẳng, trung cấp	29	12%
Công nhân kỹ thuật bậc 4/7 trở lên	33	14%
Trình độ khác	103	44%
Tổng Cộng	233	100%

Hệ thống DIC-INTRACO

Văn phòng Công ty

Vốn điều lệ : 125 tỷ đồng
Địa chỉ : 13-13 Bis, Kỳ Đồng, Phường 9, Quận 3, TP. Hồ Chí Minh
Điện thoại : (84.8) 3931 0504 – 3931 6579 – 3931 1966
Fax : (84.8) 3843 9279
Website : www.dic-intraco.vn

Các công ty con và các đơn vị trực thuộc

Công ty Cổ phần Đầu tư Bất động sản Hướng Việt

- + Vốn điều lệ: 30 tỷ đồng
- + Tỷ lệ vốn góp của DIC-INTRACO: 55%
- + Địa chỉ: 112 Trần Hưng Đạo, Quận, TP. Hồ Chí Minh
- + Điện thoại : 08.3 848 3721 Fax: 08.3 848 3677

Công ty TNHH Đầu tư & Thương mại DIC Đà Nẵng

- + Vốn điều lệ: 10 tỷ đồng
- + Tỷ lệ vốn góp của DIC-INTRACO: 90%
- + Địa chỉ: Lô E, đường 10, KCN Hòa Khánh, Quận Liên Chiểu, TP Đà Nẵng
- + Điện thoại : 0511.373 6896 Fax: 0511.373 6897

Nhà máy sản xuất ngói màu Đà Nẵng được xây dựng trên diện tích 10.000m², nằm trong Khu công nghiệp Hòa Khánh cách không xa trung tâm Thành phố Đà Nẵng. Phần lớn các dự án xây dựng khu nghỉ dưỡng, khu nhà ở, dân cư, khu nhà cao tầng tại Đà Nẵng và các tỉnh lân cận đều sử dụng ngói màu công nghệ ép ướt. Hiện tại, Công ty đã đầu tư 4 dây chuyền sản xuất Ngói màu và 1 dây chuyền sơn hấp tự động với tổng công suất khoảng 2.500.000 – 3.000.000 sản phẩm/ năm, đầu tư mở rộng sản xuất hàng rào nghệ thuật DIC Fence, bột trét tường cao cấp Intramix và nhà máy sản xuất nhôm kính đáp ứng nhu cầu xây dựng của khu vực miền Trung. Tổng cán bộ quản lý và công nhân nhà máy là 110 người

Xí nghiệp sản xuất ngói tại Quận 9, TP HCM

- + Địa chỉ: E263-F367 Tăng Nhơn Phú, Quận 9, Tp.Hồ Chí Minh
- + ĐT: 08.6 282 5818 Fax: 08.6 282 5819

Với 6.000m² tại Khu công nghiệp xen kẽ dân cư Phước Long – Quận 9, Nhà máy sản xuất ngói màu có vị trí thuận tiện trong việc vận chuyển và phân phối hàng hóa. Mạng lưới khách hàng của nhà máy chủ yếu nằm ở khu vực Phan Thiết, Phan Rang, Vũng Tàu, Đồng Nai, TP. Hồ Chí Minh. Nhà máy có năng lực sản xuất 240.000m²/năm với tổng cộng 80 lao động.

Xí nghiệp sản xuất ngói tại Bình Chánh, TP. Hồ Chí Minh

- + Địa chỉ: Ấp 6, xã Tân Nhựt, huyện Bình Chánh, Tp.Hồ Chí Minh
- + ĐT: 08.2 248 1972 Fax: 08.3 760 2581

Nhà máy có diện tích hơn 10.000m², với tổng số lượng lao động là 110 người, sản lượng 35.000m²/năm, nằm ở khu vực đầu mối cửa ngõ miền Tây rất thuận lợi cho việc vận chuyển phân phối hàng hóa đi miền Tây và các Quận trung tâm TP. Hồ Chí Minh.

Công ty Cổ phần Đầu tư & Thương mại DIC Đà Lạt

(Nhà máy Sản xuất Ngói màu tại Đà Lạt)

- + Vốn điều lệ: 10 tỷ
- + Tỷ lệ vốn góp của DIC-INTRACO: 100%
- + Địa chỉ : KCN Phú Hội – Huyện Đức Trọng – Tỉnh Lâm Đồng.
- + Điện thoại: (063) 3679292 – (063) 3679293 – Fax: (063) 3679294

Được đầu tư và xây dựng trên diện tích 10.000m², nằm trong khu Công nghiệp Phú Hội – Đức Trọng, Lâm Đồng, có vị trí rất thuận lợi trong việc vận chuyển phân phối hàng về miền Đông Trung Bộ. Nhà máy chính thức hoạt động sản xuất vào trung tuần tháng 9/2008.

Các công ty tham gia liên doanh, góp vốn

Công ty Cổ phần Xi măng Hữu Nghị 2

- + Vốn điều lệ: 200 tỷ
- + Tỷ lệ vốn góp của DIC-INTRACO: 49%
- + Địa chỉ: KCN Thụy Vân, TP. Việt Trì, Phú Thọ.
- + Điện thoại: 0210-2220346 Fax: 0210-2220347

Nhà máy này là tiền thân của Nhà máy Xi măng Hữu nghị 1. Nhà máy Xi măng Hữu nghị 2 được đặt tại Xã Yên Mao, Huyện Thanh Thủy, Tỉnh Phú Thọ trên diện tích 25 ha với công suất 400.000 tấn clinker/năm. Hiện tại, nhà máy đã lắp đặt 3 dây chuyền lò quay. Với lợi thế về vị trí địa lý gần mỏ đá vôi có trữ lượng cao đảm bảo nguồn nguyên liệu cho nhà máy hoạt động trong vòng 100 năm, là nguồn nguyên liệu chính để sản xuất clinker.

Công ty Cổ phần Thương Mại Vận tải Minh Phong

- + Vốn điều lệ: 20 tỷ
- + Tỷ lệ vốn góp của DIC-INTRACO: 49%
- + Địa chỉ: 135/17/19 Nguyễn Hữu Cảnh, P.22, Quận Bình Thạnh, Tp. Hồ Chí Minh
- + Điện thoại: 08.3 512 5942 Fax: 08.3 512 5946

Điều hành khai thác tàu Minh An chạy khép kín hơn 16 chuyến/năm, mỗi chuyến chở khoảng 10.800 tấn hàng mang lại doanh thu bình quân cho Công ty hàng năm khoảng 50 tỷ.

CÁC SỰ KIỆN QUAN TRỌNG NĂM 2010

- 28/12/2010 Hoàn tất thủ tục mua lại Nhà máy Xi măng Sơn Hồng và chuyển thành Chi nhánh Công ty Cổ phần Đầu tư và Thương mại DIC.
- 23/09/2010 Đánh dấu mốc chuyển mình của DIC – Intraco: Xuất khẩu lần đầu tiên thành công lô hàng clinker ra nước ngoài
- 01/09/2010 Doanh nghiệp sản xuất ngói màu đầu tiên triển khai chế độ “Bảo hành sản phẩm ngói DIC-Intraco” và dịch vụ “làm đẹp mái nhà”.

- 09/08/2010 Ủy ban Nhân dân Thành phố Hồ Chí Minh thuận cho DIC – Intraco là chủ đầu tư Khu công nghiệp Xuân Thới Thượng 300ha và khu dân cư liền kề Khu công nghiệp 80ha. Giao cho Ủy ban Nhân dân huyện Hóc Môn xác nhận nhu cầu tái định cư của dự án và Ban Quản lý các Khu chế xuất và Công nghiệp thành phố có ý kiến về quy mô nhà ở công nhân phục vụ cho Khu công nghiệp để hướng dẫn DIC – Intraco thực hiện đúng quy định.
- 30/04/2010 Đạt được Cúp Vàng Thương hiệu ngành Xây dựng Việt Nam
Huy chương Vàng Sản phẩm tại triển lãm Quốc tế Bất động sản – Trang Trí Nội ngoại thất – Xây dựng và Vật liệu xây dựng
Vietbuild 2010 tại TPHCM và Cần Thơ
- 12/2010: Lần thứ 6 nhận danh hiệu đơn vị thi đua xuất sắc của ngành Xây dựng do Bộ Xây dựng trao tặng.
- 15/01/2010: Lần thứ 3 có mặt tại bảng xếp hạng VNR500 - Top 500 Doanh nghiệp lớn nhất Việt Nam 2010

BÁO CÁO CỦA HỘI ĐỒNG QUẢN TRỊ

Hội đồng quản trị và các hoạt động năm 2010

HDQT đã thực hiện chức năng hoạt động quản lý của mình thông qua các cuộc họp định kỳ 03 tháng một lần. Ngoài ra, HDQT còn tổ chức các cuộc họp bất thường để giải quyết các công việc cấp bách của Công ty như: quyết định cơ cấu vay và hạn mức vay ngân hàng, thảo luận, bàn bạc và quyết định đầu tư vào các dự án, quyết định bổ nhiệm nhân sự cấp cao, quyết định thành lập chi nhánh, mua bán sát nhập công ty, thống nhất kế hoạch phát hành định ... Các công việc trên đều được thảo luận chặt chẽ bởi các thành viên HDQT và được ghi nhận bằng các Nghị quyết của HDQT như sau:

- 08/01/2010 Thông qua các công việc liên quan tới phát hành cổ phiếu: thông qua việc phát hành cổ phiếu cho cổ đông hiện hữu, cho Cán bộ nhân viên và cho cổ đông chiến lược.
- 26/01/2010 Thông qua việc đề nghị trích lập quỹ và chia cổ tức năm 2009 của Ban Tổng Giám đốc.
- 30/01/2010 Thông qua việc Bán Công ty TNHH Một thành viên Bao bì Đà Nẵng cho Công ty TNHH Đầu tư và Thương mại DIC Đà Nẵng.
- 26/02/2010 Thông qua giá bán cổ phiếu cho cổ đông hiện hữu và danh sách mua cổ phiếu của CBNV theo chương trình ESOP.
- 19/04/2010 Thông qua việc Mua lại dây chuyền sản xuất của Nhà máy xi măng Sơn Hồng và thành lập Chi nhánh Công ty Cổ phần Đầu tư và Thương mại DIC.
- 19/04/2010 Thông qua việc bổ sung nhân sự quản lý vốn góp tại DIC Đà Nẵng.16/06/2010
Thông qua việc chọn Công ty TNHH Dịch vụ Tư vấn Tài chính Kế toán và Kiểm toán Nam Việt (AASCN) là đơn vị cung cấp dịch vụ kiểm toán báo cáo tài chính năm 2009.
- 28/09/2010 Thông qua việc Thông qua Quyết định thành lập Chi nhánh Công ty Cổ phần Đầu tư và Thương mại DIC – Kho thép Bình Chánh.

Thông qua Quyết định Bổ nhiệm Ông Nguyễn Minh Thụy là người đứng đầu Chi nhánh.

26/10/2010 Thông qua việc bán cổ phiếu quỹ và quy định quyền của cổ đông trong việc mua phát hành cổ phiếu riêng lẻ.

11/11/2010 Thông qua Quyết định thành lập Chi nhánh Công ty Cổ phần Đầu tư và Thương mại DIC – Ban Quản lý dự án.

Thông qua Quyết định bổ nhiệm người đứng đầu chi nhánh chức danh Trưởng ban dự án là ông Dương Đình Thái. Hiện ông đang giữ chức Phó Chủ tịch Hội đồng Quản trị kiêm Phó Tổng giám đốc Công ty.

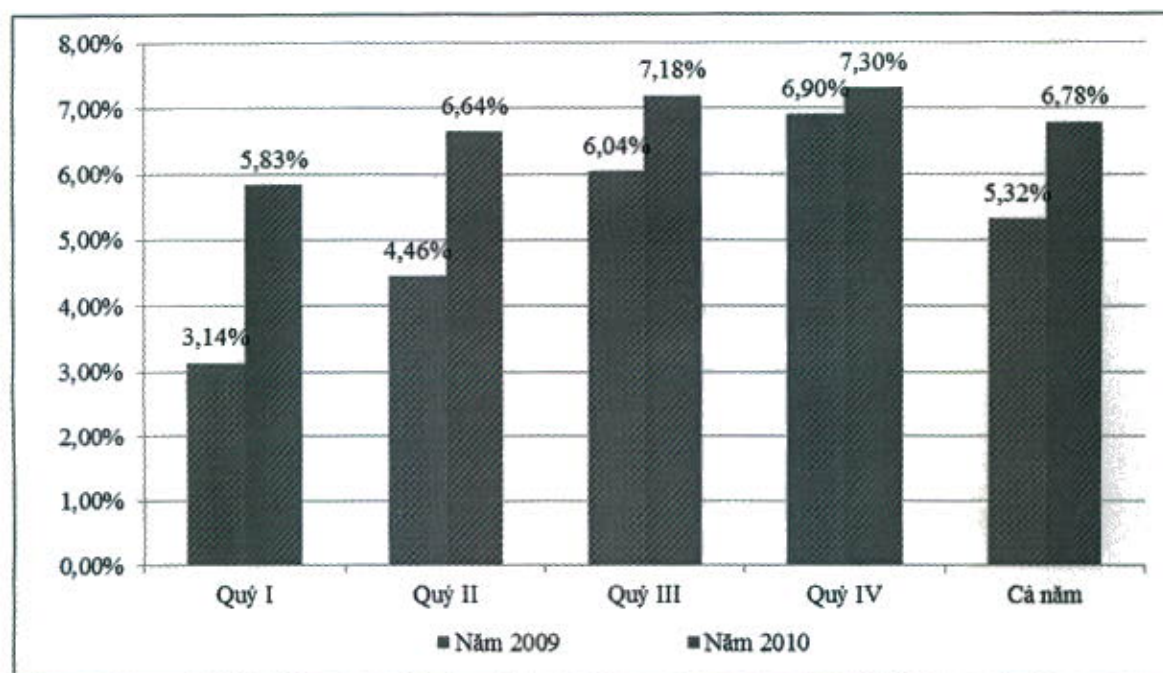
27/12/2010 Thông qua việc trích lập các quỹ trong năm 2010.

Thông qua kế hoạch chi trả cổ tức 2010 là 15% bằng tiền mặt, tương ứng 18,8 tỷ, trong đó 12% được tạm ứng trong đầu quý 2/2011 và 3% chi trả bổ sung sau khi được Đại hội đồng cổ đông thông qua tại Đại hội cổ đông thường niên 2011.

Kết quả hoạt động năm 2010

Tổng quan kinh tế vĩ mô và môi trường kinh doanh

Năm 2010, kinh tế Việt Nam có những dấu hiệu phục hồi tích cực sau khủng hoảng với mức tăng trưởng GDP đạt 6,78% cao hơn mục tiêu đề ra là 6,5%, thu nhập bình quân đầu người ước đạt 1.160 USD, kim ngạch xuất khẩu 71,6 tỷ USD tăng 25% so với năm 2009, vốn đầu tư trực tiếp nước ngoài FDI đạt 11 tỷ USD.



Sức phục hồi tăng trưởng kinh tế của Việt Nam năm 2010 cao hơn so với năm 2009, đặc biệt tăng mạnh vào hai quý cuối của năm. Năm 2010 cũng là năm đánh dấu cột mốc GDP của Việt Nam cao hơn 100 tỷ USD, đạt 10 4,6 tỷ USD, tăng khoảng 13 tỷ USD so với năm 2009.

Tuy nhiên, nền kinh tế vĩ mô cũng bộc lộ nhiều vấn đề, nổi cộm nhất lạm phát, nhập siêu, các khoản nợ nước ngoài của các tập đoàn kinh tế nhà nước,... Trước những diễn biến khó lường của nền kinh tế, các chính sách kinh tế thay đổi liên tục không thể dự báo trước, đặc biệt là chính sách lãi suất và tín dụng, đã gây ảnh hưởng rất nhiều đến kết quả kinh doanh của các doanh nghiệp kinh doanh thương mại xuất nhập khẩu như DIC – Intraco.

Năm 2010 phải nhìn nhận là năm có nhiều cơ hội kinh doanh rất tốt đối với nền kinh tế nhưng bên cạnh đó, các doanh nghiệp cũng gặp rất nhiều khó khăn trong việc đưa ra chiến lược kinh doanh, thiếu vốn và phải chấp nhận chi phí sử dụng vốn rất cao, chi phí nguyên vật liệu, nhân công đều tăng,....

Kết quả hoạt động kinh doanh

Trước những bất ổn vĩ mô và những yếu kém trong nội của nền kinh tế, để thực hiện Nghị quyết Đại hội đồng cổ đông thường niên ngày 17/04/2010, Hội đồng quản trị đã thường trực tiến hành giám sát chặt chẽ, chủ động chỉ đạo, đưa ra các giải pháp nhằm ứng phó kịp thời nhằm đạt kế hoạch sản xuất kinh doanh và đầu tư trong năm mà đại hội đồng cổ đông đã thông qua.

Kết thúc niên độ 2009-2010, DIC-Intraco đã đạt được những kết quả khá quan:

TT	Các chỉ tiêu chủ yếu	Đơn vị tính	Thực hiện 2010	Thực hiện 2009	2010/2009
1	Giá trị tổng sản lượng	Tr.đg	1,223,452	797,539	150%
2	Doanh thu thuần	Tr.đg	1.109.989	724.967	153,1%
3	Lợi nhuận sau thuế	Tr.đg	27.457	18.596	147,7%
4	Nộp ngân sách	Tr.đg	162.699	62.290	261,2%

(Nguồn: Báo cáo hợp nhất 2010 đã kiểm toán)

TT	Các chỉ tiêu chủ yếu	Đơn vị tính	Thực hiện 2010	Kế hoạch 2010	Thực hiện/Kế hoạch
1	Giá trị tổng sản lượng	Tr.đg	1.223.452	815.958	150%
2	Doanh thu thuần	Tr.đg	1.109.989	790.091	140%
3	Lợi nhuận sau thuế	Tr.đg	27.457	27.200	101%
4	Nộp ngân sách	Tr.đg	162.699	66.000	247%

Sự thành công trong năm qua của DIC – Intraco phải kể đến việc xây dựng văn hoá Công ty đã thấm thấu vào từng CB-NV, sự đồng lòng, tâm huyết và sáng tạo của họ cùng sự kiên định trong chiến lược đầu tư sản xuất kinh doanh, sự kết hợp giữa kinh nghiệm thực tế, tầm nhìn khả năng dự báo thị trường của Hội đồng Quản trị và Ban Tổng giám đốc, cùng với sự uyển chuyển trong

thực hiện chính sách bán hàng trước áp lực cạnh tranh của các đối thủ trên thị trường. Tất cả đã tạo nên con số lợi nhuận như kỳ vọng trước giai đoạn đầy thử thách này.

Tình hình triển khai thực hiện các dự án

Dự án đã được Đại hội đồng cổ đông thường niên 2010 thông qua

Dự án Đầu tư sản xuất nhà máy gạch bê tông siêu nhẹ

- Địa điểm dự án: Tại khu Công nghiệp Hóc Môn
- Công suất dự án: 80m³/ca, 24.960 m³/năm thứ nhất, sản lượng tăng 1,5 lần, 2 lần hai năm tiếp theo.
- Tổng vốn Đầu tư: 17.358.015.600 đồng
- Thời gian hoàn vốn: 2 năm 10 tháng

Dự án Đầu tư nhà máy gạch Tuynel

- Địa điểm dự án: Huyện Tân Linh Bình Thuận
- Công suất dự án: 40 triệu viên/năm
- Tổng vốn Đầu tư: 40.002.500.000 đồng
- Thời gian hoàn vốn: 5 năm 03 tháng

Dự án nhà máy gạch chế biến cao su SVR 3L

- Địa điểm dự án: Xã Tân Lợi, huyện Đồng Phú, tỉnh Bình Phước
- Công suất dự án: 6.000 Tấn/năm
- Tổng vốn Đầu tư: 10.297.878.000 đồng
- Thời gian hoàn vốn: 4 năm 08 tháng

Mua nhà máy xi măng Sơn Hồng

- Địa điểm dự án: Xã Thành Tâm, huyện Chơn Thành, tỉnh Bình Phước
- Diện tích đất: 10.000 m², tại khu công nghiệp thời hạn đến năm 2054
- Trạm nghiền xi măng với 02 dây chuyền công suất : 160.000 Tấn/năm
- Tổng nguyên giá thiết bị: 26.342.000.000
- Tổng giá trị còn lại nhà xưởng và thiết bị: 27.396.000.000
- Phương án mua nhà máy: DIC đã thỏa thuận về nguyên tắc với Công ty xi măng Sơn Hồng mua lại toàn bộ nhà máy là 24.000.000.000 đồng.
- Thời gian hoàn vốn: 4 năm 06 tháng

Xét thấy những khó khăn của nền kinh tế không chỉ tồn tại trong năm nay mà còn ở các năm tiếp theo, hơn nữa năm 2010 cũng là năm không thuận lợi cho doanh nghiệp trong việc huy động vốn, tiếp cận tín dụng từ ngân hàng nên Hội đồng quản trị quyết định tạm ngưng triển khai thực hiện các dự án để tập trung vốn phát triển kinh doanh thương mại truyền thống, đặc biệt mảng clinker và sắt thép mang lại hiệu quả cao và nhanh nhất.

Tính đến thời điểm 28/12/2010, Công ty đã hoàn tất thủ tục “Mua lại nhà máy xi măng Sơn Hồng” với giá 26,4 tỷ và chuyển thành Chi nhánh Công ty Cổ phần Đầu tư và Thương mại DIC,

cử Ông Nguyễn Mạnh Chiến (Phó Tổng Giám đốc DIC – Intraco) là người đứng đầu chi nhánh, Hiện tại, đại diện Ban dự án đang triển khai cải tạo sửa chữa nhà máy ở các hạng mục hệ thống điện, trạm biến áp, Cơ khí và nhà xưởng. Thực hiện xong bảng vẽ thiết kế thi công - dự toán hạng mục sửa chữa văn phòng, nhà kho, nâng nền kho thành phẩm và xây mới nhà ăn, nhà nghỉ. Hiện đang lựa chọn nhà thầu thực hiện việc xây dựng hạng mục trên.

Tổng giá trị mua sắm sửa chữa để nhà máy đảm bảo đi vào hoạt động khoảng 6 tỷ đồng. Dự kiến nhà máy sẽ hoàn thành công tác đại tu và đi vào hoạt động thời điểm quý 2/2011

Dự án KCN xen lẫn dân cư Xuân Thới Thượng

Trong năm 2010, Công ty tiếp tục hoàn thành các thủ tục xin phép đầu tư dự án này, chi tiết như sau:

- Ngày 15/03/2010 công ty có gửi công văn số 100/CV2010DIC-INTRACO về việc thanh lý 2 Đồ án quy hoạch 1/200 Khu công nghiệp – khu dân cư xã Xuân Thới Thượng huyện Hóc Môn.
- Ngày 05/04/2010, UBND huyện Hóc Môn có gửi Công văn số 406/UBND về việc đề xuất UBND Tp.HCM ngưng thực hiện hai đồ án, xác nhập hai ranh đồ án quy hoạch 1/2000 thành một đồ án, phần 80ha kiến nghị UBND Tp.HCM thuận chủ trương giao cho CTCP Đầu tư và Thương mại DIC làm chủ đầu tư khu dân cư để bố trí tái định cư và phục vụ khu công nghiệp.
- Ngày 17/05/2010 UBND Tp.HCM có công văn giao Sở Quy hoạch Kiến trúc phối hợp với Ban Quản lý các Khu chế xuất và Công nghiệp nghiên cứu đề xuất của huyện Hóc Môn.
- Ngày 17/06/2010 Sở Quy hoạch có văn bản số 1616/SQHKT-QHC gửi UBND Tp.HCM về việc giao CTCP Đầu tư và Thương mại DIC làm chủ đầu tư quy hoạch KCN Xuân Thới Thượng và đầu tư khu dân cư liền kề phục vụ khu công nghiệp.
- Ngày 09/08/2010 có văn bản chỉ đạo số 3785/UBND-ĐTMT của UBND Tp.HCM về việc chấp thuận cho CTCP Đầu tư và Thương mại DIC làm chủ đầu tư và xây dựng đồ án quy hoạch khu công nghiệp Xuân Thới Thượng và đầu tư khu dân cư liền kề phục vụ khu công nghiệp
- Hiện nay theo văn bản chỉ đạo số 3785/ UBND- ĐTMT ngày 09/08/2010 của Ủy Ban Nhân Dân Thành phố, công ty cũng đã có công văn gửi Ban Quản lý Các Khu chế xuất & Công nghiệp TP.HCM, UBND Huyện Hóc Môn nhờ hỗ trợ cho công ty xác định cụ thể ranh, mốc nhanh chóng để tiến hành triển khai các bước tiếp theo.
- Công ty đã thuê và sửa chữa lầu 6, tòa nhà 13 Bis Kỳ đồng để thành lập Chi nhánh Công ty DIC – Intraco (Ban Quản lý dự án Hóc Môn) để giám sát thực hiện dự án Hóc Môn.
- Hoàn thành công tác đo đạc địa hình phục vụ cho việc quy hoạch.
- Đơn vị Tư vấn nghiên cứu thị trường đã hoàn thành phần báo cáo nghiên cứu thị trường cho khu công nghiệp và khu dân cư; đưa ra được mô hình phát triển khu công nghiệp và khu dân cư theo tiêu chí xanh, sạch, hiện đại thân thiện môi trường. Đồng thời, Đơn vị tư vấn cũng đã phân kỳ đầu tư cho dự án đảm bảo tính khả thi và hiệu quả của dự án. Giai đoạn tiếp theo, đơn vị tư vấn sẽ phối hợp chặt chẽ với chủ đầu tư, đơn vị tư vấn quy hoạch đưa ra khuyến nghị phát triển của dự án và lập báo cáo nghiên cứu khả thi dự án.

- Hoàn thành việc khảo sát, thống kê dân số trong vùng dự án để làm dữ liệu cho công tác quy hoạch khu tái định cư và bồi hoàn GPMB sau này.
- Thực hiện xong việc lựa chọn nhà thầu tư vấn khảo sát quy hoạch tỷ lệ 1/2000 theo hình thức đấu thầu. Hợp đồng tư vấn khảo sát lập quy hoạch được ký vào ngày 16/3/2011 với Công ty Cổ phần Tư vấn Xây dựng Tổng hợp (Nagecco). Đồ án sẽ hoàn thành trong thời gian 65 ngày.
- Sau khi đồ án quy hoạch được phê duyệt (dự kiến tháng 6/2011) sẽ xin cơ quan chức năng cấp giấy chứng nhận đầu tư và quyết định thành lập khu công nghiệp.
- Nhìn chung tiến độ triển khai thực hiện dự án Khu công nghiệp Xuân Thới Thượng theo đúng trình tự và tiến độ đề ra từ đầu năm.

Dự án khu dân cư xã Xuân Thới Sơn, Huyện Hóc Môn

Công ty đã ký hợp đồng giao khoán việc đền bù và giải toả cho Công ty Đại Nguyễn theo hợp đồng giao khoán đã ký ngày 31/05/2010. Theo đó, Công ty Đại Nguyễn có trách nhiệm thực hiện trọn gói (từ việc bồi thường cho dân, giải phóng mặt bằng, lập hồ sơ xin giao đất cho đến khi UBND Tp.HCM có quyết định thuận chủ trương và giao đất cho Công ty DIC-Intraco) với tổng diện tích là 19,7 ha đất tại xã Xuân Thới Sơn, huyện Hóc Môn và Công ty sẽ thanh toán theo từng đợt.

Công ty đang thương lượng với Đại Nguyễn về mở rộng dự án từ 19,7 ha lên 25 ha. Đồng thời, Công ty cũng đã tìm kiếm đối tác cùng thực hiện dự án. Tỷ lệ tham gia như sau: DIG 30%, cổ đông lớn 30%, DIC 40%.

Sau thời gian thực hiện việc chuyển nhượng quyền sử dụng đất của các hộ dân trong vùng dự án của Công ty TNHH Đại Nguyễn, do những điều kiện chủ quan và khách quan nên tiến độ chuyển nhượng QSDĐ rất chậm không đáp ứng được tiến độ triển khai của dự án, nếu việc chuyển nhượng tiếp tục kéo dài sẽ ảnh hưởng rất lớn đến hiệu quả dự án nhất nên DIC-Intraco đang lên phương án chấm dứt hợp đồng, tính toán thanh lý, phạt hợp đồng đối với Công ty TNHH Đại Nguyễn.

Dự án xi măng Hữu Nghị 2

Nhà máy này là tiền thân của Nhà máy Xi măng Hữu nghị 1. Nhà máy Xi măng Hữu nghị 2 được đặt tại Xã Yên Mao, Huyện Thanh Thủy, Tỉnh Phú Thọ trên diện tích 25 ha với công suất 1.000.000 tấn clinker/năm. Với lợi thế về vị trí địa lý gần mỏ đá vôi và mỏ sét có trữ lượng cao đảm bảo nguồn nguyên liệu cho nhà máy hoạt động trong vòng 100 năm.

Công ty nắm giữ 49% vốn điều lệ là 200 tỷ đồng Công ty CP xi măng Hữu Nghị 2. Dự án tập trung triển khai và đẩy nhanh tiến độ vào quý 3 năm 2010 cho đến nay. Với tình hình lãi suất cho hàng cung cấp thiết bị gia hạn thời gian nhập khẩu chậm lại đến tháng 07 năm 2011. Phần lắp đặt chạy thử dự kiến trong 05 tháng. Hiện nay nhà máy đã hoàn thành và nghiệm thu các hạng mục: san bằng 03 mỏ núi đá vôi và mỏ sét, đào sâu khoảng 25 m làm móng đặt trụ tháp cao nhất, toàn bộ nguyên liệu sét và đá vôi khai thác được chứa trong các thung lũng; xây thêm một trạm biến

thể điện, hoàn thành đường nội bộ; dự kiến đến quý 4 năm 2011 hoàn thành giai đoạn 1 của dự án. Tổng mức vốn góp hiện tại của Công ty vào dự án này là 68.500.000.000 đồng, trong đó 2.172.000.000 đồng vốn góp của CBCNV Công ty.

Dự án cao ốc Trần Hưng Đạo

Năm 2007 Công ty đã ký hợp đồng 15/HĐHTKD với Công ty TNHH Sản xuất Thương mại Dịch vụ Yên Khánh để thành lập Công ty cổ phần Đầu tư Thương mại Hướng Việt nhằm thực hiện xây dựng, quản lý và kinh doanh cao ốc tại địa chỉ 112 Trần Hưng Đạo, Q1, Tp.HCM trong đó Công ty DIC-Intraco nắm giữ 55% quyền biểu quyết. Tính đến 30/06/2010, tổng số tiền Công ty đã góp vào Hướng Việt là 10.095.940.000 đồng và Công ty Yên Khánh còn phải trả cho Công ty toàn bộ tiền lãi liên quan đến việc thực hiện chậm so với tiến độ là 3.374.850.894 đồng. Đến nay, dự án vẫn đang trong quá trình xin phép thực hiện. Tuy vậy, Công ty cũng đang đón nhận nhiều sự quan tâm từ tổ chức trong nước và nước ngoài ngó ý mua lại quyền tham gia dự án nhưng quan điểm của Hội đồng Quản trị là chưa có giấy phép chính thức Công ty sẽ không bán quyền cho tổ chức nào. Công ty sẽ tiếp tục chờ quyết định cấp phép của Bộ Quốc phòng và trong trường hợp xấu nhất thì Công ty Yên Khánh sẽ hoàn lại số tiền góp vốn cùng lãi suất trong suốt quá trình hợp tác vừa qua.

Vốn điều lệ của Công ty dự kiến lên 150 tỷ đồng

Căn cứ vào Điều 7 Nghị Quyết số 01 -10/NQ.ĐHĐCĐ.DIC-Intraco ngày 17/04/2010 đã Đại hội đồng cổ đông thông qua phương án phát hành thêm cổ phần tăng vốn điều lệ năm 2010 và phương án sử dụng vốn thu được, Hội đồng quản trị đã theo dõi sát sao và ghi nhận những nỗ lực trọng việc phối hợp giữa Bộ phận phát hành của Công ty và Đơn vị tư vấn tài chính doanh nghiệp Công ty Cổ phần Chứng khoán Bản Việt để hoàn thành hồ sơ xin giấy phép phát hành của Ủy Ban Chứng khoán. Tuy nhiên, thị trường chứng khoán năm 2010 đi ngược lại với những dự báo và kỳ vọng của của một số tổ chức tài chính, các chuyên gia kinh tế cuối năm 2009. Năm 2010 là một năm đầy biến động do việc bùng nổ cơn sốt lãi suất huy động, việc chạy đua không lành mạnh giữa các ngân hàng thương mại. Đây cũng là năm thị trường vàng, thị trường usd có những cơn sốt đáng kinh ngạc đã góp phần làm méo mó dây chuyền sang các thị trường khác trong đó có thị trường chứng khoán. Kết quả là Công ty chỉ có khả năng phát hành tăng vốn lên 150 tỷ, không thể hoàn thành kế hoạch tăng vốn điều lệ lên 180 tỷ. Ngoài yếu tố thị trường thì việc không thành công phương án chào bán riêng lẻ 3 triệu cổ phiếu cho cổ đông chiến lược phải kể đến việc ban hành Nghị định 01/2010/NĐ-CP. Việc các cơ quan có thẩm quyền ban hành chính sách và thực thi chính sách theo kiểu “trống đánh xuôi, kèn thổi ngược” đã hạn chế tính khả thi của phương án.

Hoàn thiện tổ chức, cơ chế quản lý

Mặc dù mở rộng hoạt động sản xuất kinh doanh, đầu tư dự án nhưng công ty không khuyến khích tuyển dụng ồ ạt mà tận dụng, phát huy tối đa năng lực của nhân sự hiện có bằng cách tái bố trí, sắp xếp lại công việc để đạt hiệu quả cao nhất, đồng thời nâng cao tiêu chuẩn nhân sự tuyển dụng mới.

Song song với việc phân công thêm công việc, nhiệm vụ Công ty cũng thực hiện tăng phụ cấp cho công nhân, cán bộ quản lý tại nhà máy, phụ cấp làm ngoài giờ, phụ cấp ăn trưa, điện thoại, xăng xe, phụ cấp đi công tác tinh...

Hội đồng Quản trị xét thành tích thi đua của tập thể, cá nhân theo từng quý, theo kết quả đạt được để thực hiện chính sách quy hoạch nhân sự giỏi. Trong năm vừa qua, Hội đồng Quản trị cùng Ban Tổng Giám đốc đã quyết định bổ nhiệm các nhân sự giỏi vào vị trí cấp cao:

- Bổ nhiệm Ông Dương Đình Thái – Phó Tổng Giám đốc kiêm nhiệm thêm chức vụ Trưởng ban dự án Khu công nghiệp DIC.
- Bổ nhiệm Ông Lê Ngọc Khôi giữ chức vụ Phó Trưởng ban dự án Khu công nghiệp DIC
- Bổ nhiệm Ông Dương Minh Phú giữ chức vụ Phó Trưởng ban dự án Khu công nghiệp DIC
- Bổ nhiệm Ông Trần Đức Hy giữ chức vụ Giám đốc Bộ phận Kinh doanh Vật liệu xây dựng.
- Bổ nhiệm Ông Đoàn Hải Nam giữ chức vụ Giám đốc Bộ phận kinh doanh Sắt thép
- Bổ nhiệm Ông Trương Văn Tổng giữ chức vụ Giám đốc điều hành Nhà máy VLXD số 2 – Bình Chánh

Thực hiện chỉ đạo của Hội đồng Quản trị trong việc đảm bảo đời sống cho nhân viên trước tình hình lạm phát, trượt giá tiền đồng, Công ty tăng lương đều lên 10% so với mức lương cũ cho toàn thể CBNV, công nhân lao động và có những đợt tăng lương sau đợt xét thành tích thi đua.

Hội đồng Quản trị họp bàn thường xuyên với Ban Tổng Giám đốc để rà soát, điều chỉnh bổ sung và ban hành các quy chế: Quy chế hoạt động của Hội đồng Quản trị, Quy chế hoạt động của Ban kiểm soát, Quy chế hoạt động của Ban điều hành, Quy chế quản lý tài chính, quy chế tiền lương nhằm kiện toàn hệ thống quản lý các hoạt động của Công ty.

Công tác huy động vốn

Nếu năm 2009, doanh nghiệp Việt Nam dễ dàng tiếp cận vốn vay nhờ các gói kích thích kinh tế trong đó gói hỗ trợ lãi suất, thì năm 2010 vấn đề này là khó khăn lớn nhất của hầu hết các doanh nghiệp Việt Nam. Nguồn vốn khan hiếm, tín dụng được thắt chặt từ sức ép của thông tư 13 yêu cầu nâng hệ số an toàn vốn tối thiểu CAR từ 8% lên 9% và quy định số tiền cho vay không quá 80% huy động được trong khi hầu hết các ngân hàng Việt Nam đều có hệ số CAR chưa đạt đến 9% và dư nợ cho vay lớn hơn vốn huy động; cộng với việc lãi suất và tỷ giá tăng cao đã ảnh hưởng rất lớn đến nhu cầu vốn cho hoạt động kinh doanh đầu tư của Công ty. Trước thực trạng đó, Hội đồng Quản trị đã chung tay phối hợp cùng Ban lãnh đạo cân đối hợp lý tiền gửi và tiền vay nhằm đáp ứng kịp thời tiến độ thanh toán các hợp đồng kinh tế, mở rộng quan hệ tín dụng được với 8 các Ngân hàng thương mại với tổng mức tín dụng gần 1.000 tỷ đồng.

Định hướng chiến lược năm 2011

Đánh giá chung về nền kinh tế năm 2011

Kinh tế và chính trị thế giới đang trong giai đoạn bất ổn trầm trọng. Bên cạnh những tàn dư của cuộc khủng hoảng 2007, thế giới còn phải đối mặt hàng loạt các cuộc bạo động chính trị, chiến tranh chống khủng bố, với thiên tai, dịch họa,... Việt Nam cũng chịu ảnh hưởng nặng nề từ những vấn nạn đó. Những biện pháp nhằm thúc đẩy hồi phục kinh tế từ các năm trước đã mang lại một hậu quả rất xấu cho kinh tế Việt Nam đó là lạm phát đang bùng phát mạnh mẽ, đặc biệt là sau khi các hàng hoá thiết yếu như xăng, điện, nước tăng giá. Kiểm chế lạm phát trở thành mục tiêu kinh tế hàng đầu của Việt Nam trong năm 2011. Với các chính sách thắt chặt tiền tệ như hạn chế tín dụng dưới 15%, tăng lãi suất, tăng tỷ lệ dự trữ bắt buộc,... đã làm cho nguồn vốn trong nền kinh tế khan hiếm, khả năng tiêu dùng giảm mạnh, các doanh nghiệp cũng thu hẹp sản xuất kinh

doanh. Do vậy, năm 2011 thực sự là một năm khó khăn cho các doanh nghiệp Việt Nam nói chung và cho DIC nói riêng.

Tuy nhiên, ở một góc độ khác, Việt Nam vẫn đang trên đà phát triển, theo báo cáo Triển vọng kinh tế thế giới 2011, Quỹ Tiền tệ quốc tế (IMF) dự báo tăng trưởng kinh tế Việt Nam năm 2011 ở mức 6,3% giảm so với 6,8% của năm 2010, và quay trở lại mức 6,8% trong năm 2012, trong đó, đầu tư vào xây dựng cơ bản vẫn đóng góp chính vào tăng trưởng của Việt Nam.

Chủ trương, chiến lược phát triển năm 2011

Là doanh nghiệp hoạt động kinh doanh chính trong ngành vật liệu xây dựng, với một hệ thống khách hàng truyền thống được xây dựng và chăm sóc lâu năm, DIC Intraco sẽ có những lợi thế nhất định để tìm kiếm đầu ra cho các sản phẩm của mình. Hơn thế nữa, thị trường clinker xuất khẩu là một thị trường rất lớn, phục vụ cho nhu cầu tái thiết kinh tế của các nước Trung Đông, xây dựng cơ bản của các nước châu Á,... Thị trường này DIC Intraco đã bước đầu khai thác và mang lại hiệu quả khả quan. Trong những năm tới, Công ty cần tập tăng cường vốn lưu động cho mặt hàng này.

Môi trường đầu tư năm 2011 không thuận lợi do chi phí vốn quá cao. Công ty xác định chủ yếu tập trung hoàn thành các thủ tục pháp lý của dự án Khu công nghiệp xen lẫn khu dân cư 380 ha Xuân Thới Thượng, tiếp tục xây dựng hoàn thành nhà máy xi măng Hữu Nghị 2 và nâng cấp nhà máy ngói. Các dự án khác đã trình Đại hội cổ đông năm 2010 sẽ tạm ngưng cho đến khi kinh tế thực sự khởi sắc.

Năm 2011, sau khi phát hành tăng vốn lên 150 tỷ, Hội đồng Quản trị quyết định tập trung vào 2 việc chính: bổ sung nguồn vốn thực hiện dự án chiến lược Khu công nghiệp, và bổ sung nguồn vốn lưu động để đẩy mạnh hoạt động kinh doanh thương mại.

Kế hoạch kinh doanh và các chỉ tiêu kinh doanh chính

Công ty hoàn toàn tự tin vào năng lực nội tại của mình và triển vọng kinh doanh của Công ty trong năm nay nhất là mảng xuất khẩu. Tuy nhiên, biến động kinh tế luôn khó lường, Hội đồng Quản trị và Ban Tổng giám đốc quyết định đưa ra con số kế hoạch kinh doanh 2011 có tính toán đến rủi ro có thể xảy ra:

Chỉ tiêu	Đơn vị tính	Kế hoạch 2011	Thực hiện 2010	Kế hoạch 2011 So với thực hiện 2010
Giá trị tổng sản lượng	(tr.đồng)	1.343.109	1.223.452	110%
Tổng doanh thu	(tr.đồng)	1.140.049	1.109.989	103%
Nghĩa vụ nộp NS	(tr.đồng)	180.000	162.699	111%
Lợi nhuận sau thuế	(tr.đồng)	30.068	27.457	110%

BÁO CÁO CỦA BAN TỔNG GIÁM ĐỐC

Đánh giá chung về hoạt động của Công ty trong năm 2010

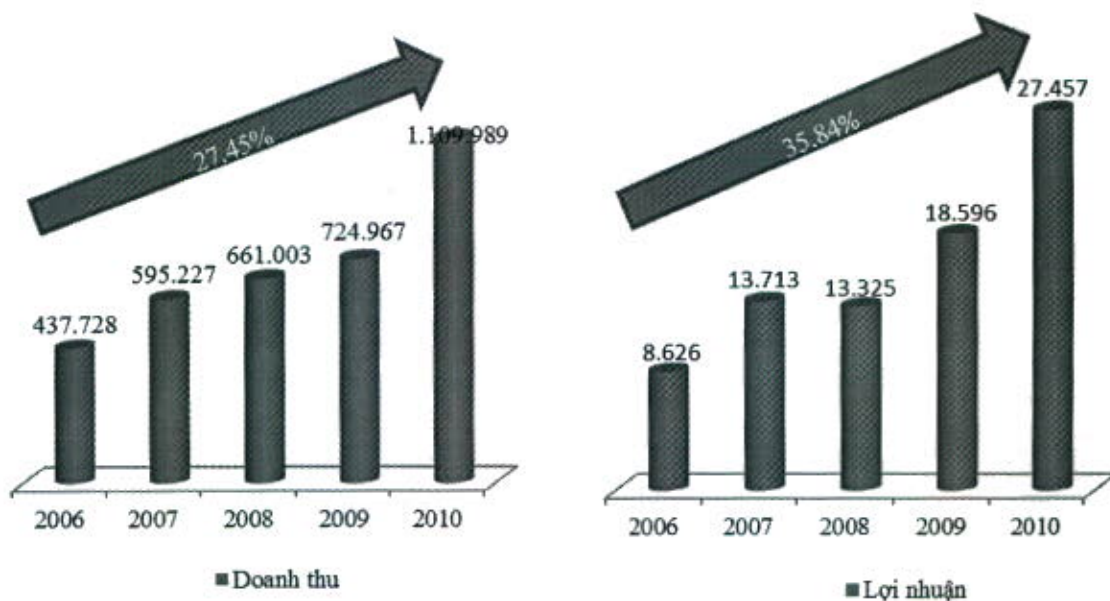
Năm 2010 là năm các doanh nghiệp Việt Nam hầu hết không được hưởng lợi từ gói kích thích kinh tế, mà trái lại phải đối mặt với nhiều biến động về tỷ giá, lãi suất cho vay, áp lực phá giá đồng nội tệ... Môi trường kinh doanh tồn tại khó khăn trên diện rộng. Tuy nhiên, dưới sự chỉ đạo sát sao và kịp thời cũng như sự kiên định trong chiến lược đầu tư sản xuất kinh doanh của Hội đồng Quản trị đã tạo điều kiện tốt cho Ban Giám đốc thực hiện các chính sách kinh doanh phù hợp những thay đổi của chính sách kinh tế của Chính Phủ và áp lực cạnh tranh của các đối thủ trên thị trường. Đồng thời, thành quả đạt được trong năm 2010 phải kể đến sự tâm huyết năng động, sáng tạo chuyên nghiệp của đội ngũ cán bộ nhân viên của toàn Công ty.

Kết quả hoạt động kinh doanh năm 2010

Doanh thu và lợi nhuận của Công ty tiếp tục tăng trưởng trong năm 2010

Doanh thu năm 2010 tăng 53,11% so với 2009 và tăng bình quân 27,45%/năm trong giai đoạn 2006 – 2010,. Lợi nhuận năm 2010 tăng 47,65% so với 2009 và tăng bình quân 35,84%/năm tương ứng.

Doanh thu và lợi nhuận hợp nhất của Công ty từ 2006-2010 (ĐVT: triệu đồng)



Các hoạt động sản xuất kinh doanh chính

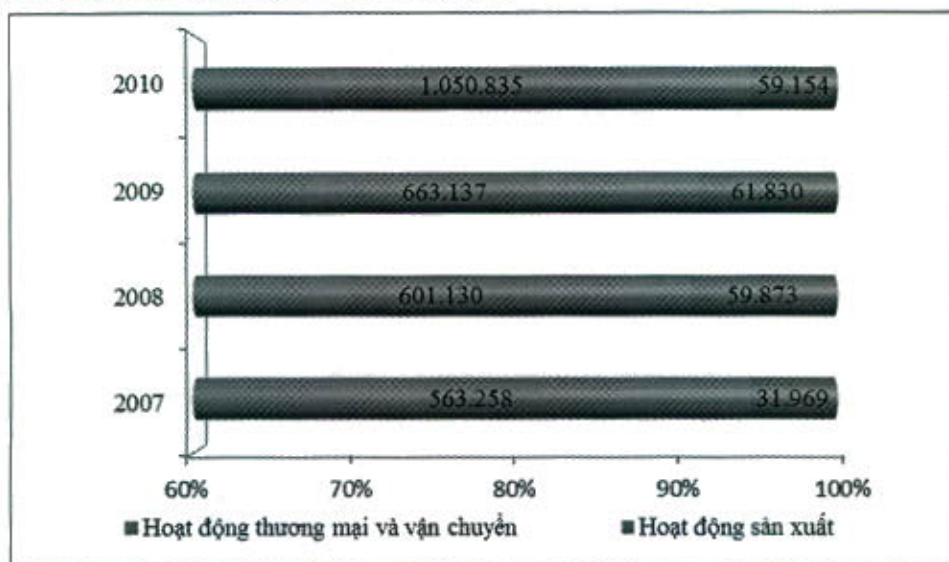
Doanh thu từng ngành hàng và cơ cấu doanh thu qua các năm 2007-2010 của Công ty thể hiện qua bảng sau:

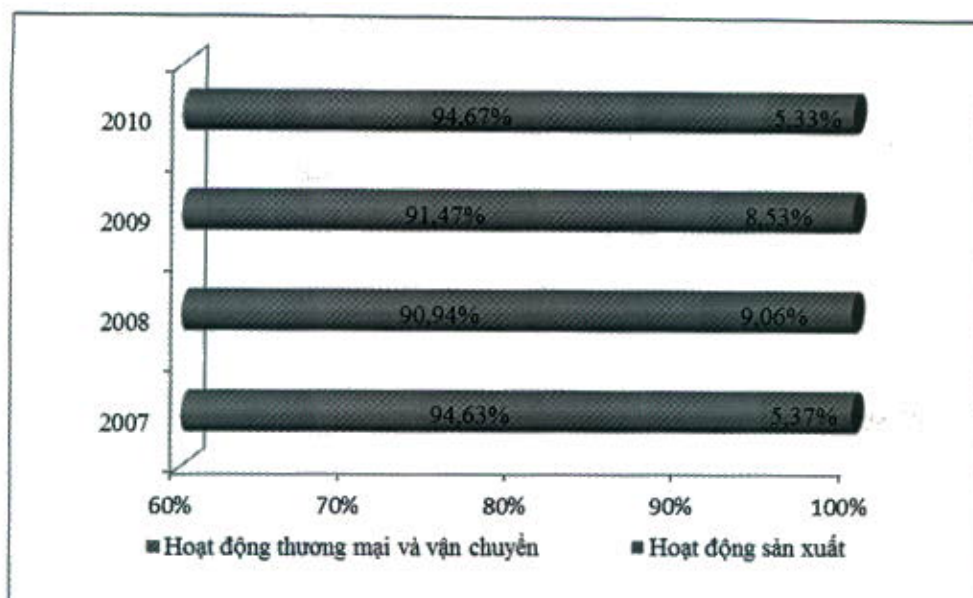
Đvt: triệu đồng

S T T	Khoản mục	2007		2008		2009		2010	
		Doanh thu	%/DT	Doanh thu	%/DT	Doanh thu	%/DT	Doanh thu	%/DT
	Hoạt động thương mại và vận chuyển	563.258	94,63%	601.130	90,94%	663.137	91,47%	1.050.835	94,67%
1	Clinker, Thạch cao và vận chuyển	547.678	92,01%	534.361	80,84%	494.783	68,25%	653.324	58,86%
2	Sắt thép	-	-	10.761	1,63%	98.269	13,55%	175.866	15,84%
3	Gỗ	15.580	2,62%	56.008	8,47%	70.085	9,67%	221.645	19,97%
	Hoạt động sản xuất	31.969	5,37%	59.873	9,06%	61.830	8,53%	59.154	5,33%
1	Ngói DIC-Intraco	31.969	5,37%	59.873	9,06%	61.830	8,53%	59.154	5,33%
	TỔNG CỘNG	595.227	100%	661.003	100%	724.967	100%	1.109.989	100%

Nguồn: Số liệu hợp nhất

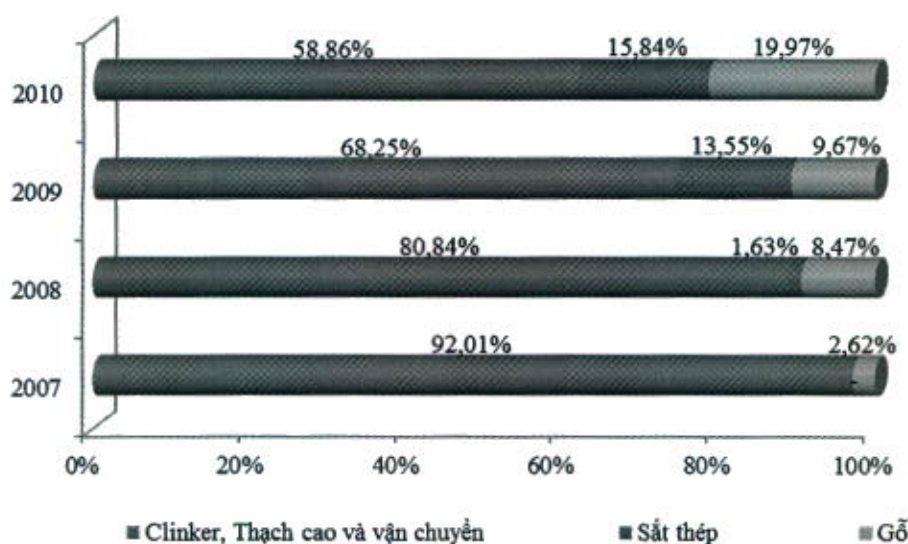
Sự biến động trong cơ cấu doanh thu theo từng ngành hàng ở biểu đồ dưới đây cho thấy có sự dịch chuyển giữa các hoạt động chính của công ty:





Hoạt động thương mại và vận tải

Hoạt động kinh doanh xuất nhập khẩu vẫn là hoạt động chính của công ty. Tỷ trọng doanh thu của hoạt động kinh doanh thương mại chiếm hơn 90% tổng doanh thu của toàn công ty với cơ cấu của các ngành hàng thương mại, tính trên tổng doanh thu của công ty, qua các năm như sau :



Ngành hàng clinker và thạch cao là ngành hàng truyền thống của công ty trong các năm qua, là nguồn đóng góp chính vào doanh thu và lợi nhuận của Công ty. Những năm trước đây, khi Việt Nam còn hạn chế trong việc sản xuất clinker, Công ty đã nhập khẩu clinker và trở thành nhà phân phối clinker lớn nhất khu vực Đông Nam Bộ. Từ năm 2009, Chính phủ khuyến khích sử dụng clinker trong nước nên Công ty cũng đã dần dần hạn chế nhập khẩu và chủ yếu là vận chuyển clinker từ miền Bắc vào miền Nam. Chính vì thế, Công ty mở rộng thêm ngành hàng khác để duy trì hiệu quả sử dụng vốn khiến tỷ trọng của ngành hàng này trong tổng doanh thu của Công ty có xu hướng giảm dần. Trong năm 2010, sự dư thừa nguồn cung xi măng trong nước DIC còn mở rộng thị trường sang một số các nước trong khu vực và một số nước vốn là thị trường truyền thống của Thái Lan như: Châu Phi, Đài Loan, Bangladet, Philipin, Trung Quốc... trong đó đặc biệt quan tâm đến thị trường châu Phi, bởi các nước này đang cần một lượng hàng rất lớn và có thể ký hợp đồng gói đầu từ 1 - 2 năm. “Việt Nam đang trở thành điểm nóng trong xuất khẩu

clinker”, DIC - Intraco trở thành một trong các công ty đầu tiên xuất khẩu clinker thành công và uy tín của Việt Nam.

Nhu cầu nhập khẩu của đối tác là rất lớn nhưng vốn lưu động của Công ty hiện nay là chưa đủ để đáp ứng. Tuy nhiên, đây là một thị trường rất lớn nên trong năm 2011 Công ty sẽ tập trung lực đẩy mạnh hoạt động này, bước đầu xây dựng uy tín, vị thế và đưa thương hiệu DIC-Intraco ra thị trường khu vực.

Những ảnh hưởng của cuộc suy thoái kinh tế, những biến động khó lường của thời tiết tác động nhiều đến hoạt động kinh doanh vận tải Quốc tế cũng như hoạt động của Sàn lan trong nước của Công ty. Hoạt động vận tải của Công ty trong 2 năm gần đây tuy chủ yếu phục vụ cho vận chuyển kinh doanh clinker nhưng với tình hình biến động khó lường của thời tiết làm thời gian xếp dỡ hàng kéo dài, phát sinh chi phí phí lương, chi phí cầu cảng, nhiên liệu, vật tư sửa chữa và việc tăng giá dầu giá xăng cũng đang là vấn đề đáng lo ngại của Công ty.

Gỗ là mặt hàng truyền thống của Công ty và đang được mở rộng bằng cách thay đổi phương thức bán hàng. Công ty nhập khẩu gỗ tròn (gỗ xẻ) từ các nước Myanmar, Campuchia, châu Phi,... sau đó xẻ bán cho các công ty mộc trong nước. Việt Nam là một nước xuất khẩu đồ gỗ nội ngoại thất và có hàng trăm công ty chuyên về lĩnh vực này. Tuy nhiên, chỉ có một vài công ty lớn, có các mặt hàng xuất khẩu ổn định và có các đơn hàng lớn, trực tiếp nhập khẩu gỗ nguyên liệu để phục vụ sản xuất, còn đa phần các công ty nhỏ thực hiện các đơn hàng không thường xuyên sẽ phải mua lại của các đơn vị phân phối khác để tiết kiệm chi phí. Trước đây, Công ty chỉ bán sỉ cho các đối tác nên khả năng tiêu thụ chậm. Từ năm 2010, Công ty thực hiện thêm phương thức bán lẻ nên doanh thu ngành hàng này tăng mạnh, chiếm gần 20% tổng doanh thu của toàn công ty.

Ngành hàng sắt thép là một trong các ngành hàng được công ty chú trọng phát triển thành ngành hàng chủ lực bằng việc đầu tư thêm hệ thống máy móc thiết bị nhằm phục vụ cho việc kinh doanh thép tấm và thép xây dựng. Thị trường thép là thị trường rất lớn và có tính cạnh tranh hết sức khốc liệt, Công ty cũng chỉ mới thâm nhập được vài năm nhưng ngày càng mở rộng được mạng lưới khách hàng. Ngành hàng này đang dần chiếm vị trí quan trọng trong hoạt động kinh doanh của Công ty, năm 2010 chiếm khoảng 16% tổng doanh thu của Công ty.

Hoạt động sản xuất ngói màu

Thương hiệu ngói màu DIC INTRACO là thương hiệu có uy tín lâu năm, được người tiêu dùng đón nhận và tin tưởng. Tuy nhiên, thị trường ngói màu Việt Nam trong những năm qua tăng trưởng rất chậm, có dấu hiệu bão hoà, cộng thêm việc có rất nhiều đơn vị trong và ngoài nước tham gia sản xuất và kinh doanh mặt hàng này khiến việc cạnh tranh bán hàng ngày càng khốc liệt hơn. Doanh thu mặt hàng ngói ổn định trong khoảng 70-75 tỷ đồng doanh mỗi năm. Tuy nhiên, với giá cả nguyên liệu đầu vào có xu hướng tăng mạnh hơn khả năng tăng giá bán khiến cho lợi nhuận từ ngành hàng này đang có xu hướng giảm dần.

Năm 2010, DIC – Intraco đưa vào triển khai chính sách hậu mãi “Bảo hành sản phẩm ngói màu DIC – Intraco” (Bảo hành Độ bền Ngói: 15 năm. Bảo hành Sơn bề mặt không bong tróc: 10 năm. Bảo hành màu sơn: 5 năm. Bảo hành không dột nước). Và các dịch vụ đi kèm: Hỗ trợ hướng dẫn kỹ thuật thi công lắp đặt sản phẩm Ngói, Dịch vụ sau bán hàng: LÀM ĐẸP LẠI MÁI NHÀ.

Tình hình tài chính năm 2010 của Công ty

Chính sách điều hành tài chính của Công ty các năm qua được Ban Giám đốc thực thi theo tiêu chí “minh bạch, an toàn, ổn định và hiệu quả” nhằm mang lại sự tin tưởng của các bạn hàng, của các nhà cung cấp thông qua đó, mang lại sự an toàn và gia tăng giá trị cho các khoản đầu tư của cổ đông vào Công ty. Tất cả báo cáo tài chính hàng năm, hàng quý đều được Ban Giám đốc Công ty báo cáo theo đúng tiến độ cho UBCK và Sở Giao dịch Chứng khoán TpHCM để các cổ đông nắm rõ tình hình tài chính của Công ty. Các báo cáo nửa năm và hàng năm cũng được kiểm toán bởi các công ty kiểm toán độc lập và có uy tín.

Khả năng sinh lời

Chỉ tiêu	2008	2009	2010
Tỷ suất lợi nhuận gộp/Doanh thu (Gross Margin)	7,44%	7,45%	7,11%
Tỷ suất lợi nhuận sau thuế/Doanh thu (Net Margin)	2,02%	2,57%	2,47%
Tỷ suất lợi nhuận sau thuế/Vốn chủ sở hữu (ROE)	13,96%	15,02%	14,63%
Tỷ suất lợi nhuận sau thuế/Tổng tài sản (ROA)	4,12%	4,56%	5,00%
Thu nhập trên mỗi cổ phần bình quân (EPS) - ngàn đồng/cp	5.225	3.257	3.321

Nhìn chung, các hoạt động kinh doanh của Công ty đang đi vào ổn định, sự biến động trong các tỷ suất sinh lời không đáng kể. Năm 2010, tỷ suất sinh lời trên doanh thu có xu hướng giảm nhẹ so với các năm trước. Điều này cho thấy, Công ty đã chia sẻ với khách hàng sự gia tăng của nguyên liệu đầu vào cũng như chi phí tài chính nhưng vẫn đảm bảo tỷ lệ sinh lời tốt cho cổ đông.

Các chỉ tiêu hoạt động

Hệ số hoạt động	2008	2009	2010
Vòng quay hàng tồn kho	44,10	9,92	7,93
Thời gian lưu kho	8,16	36,28	45,40
Vòng quay các khoản phải thu	7,51	6,03	6,08
Kỳ thu tiền bình quân	47,90	59,70	59,22
Vòng quay các khoản phải trả	3,81	2,96	3,57
Kỳ trả tiền bình quân	94,52	121,42	100,79

Thời gian lưu kho các mặt hàng kinh doanh đang có xu hướng tăng dần, phản ánh khả năng tiêu thụ hàng hoá đang ngày càng khó khăn. Thêm vào đó, chênh lệch giữa thời gian trả tiền (kể cả thanh toán nợ vay ngắn hạn) và kỳ thu tiền đang ở mức cao, mặc dù mang lại an toàn về mặt tài chính cho Công ty, nhưng lại làm gia tăng chi phí lãi vay. Do đó, mặc dù năm 2010 doanh thu của Công ty tăng mạnh nhưng chi phí lưu kho (và chi phí tài chính) cũng đã tăng mạnh nên lợi nhuận không tăng tương ứng.

Khả năng thanh toán

Khả năng thanh toán	2008	2009	2010
Hệ số thanh toán ngắn hạn	0,71	1,07	1,26
Hệ số thanh toán nhanh	0,60	0,68	0,83

Cùng với các hệ số hoạt động như đã phân tích ở trên, Công ty luôn có một lượng tiền mặt đủ để thanh toán cho các khoản phải trả đến hạn, do đó, khả năng thanh toán của Công ty các năm qua ở mức tốt.

Các chính sách, chế độ đãi ngộ đối với người lao động năm 2010

Nhân sự được xem là nhân tố quyết định sự thành công của Công ty. Chính vì thế, đào tạo và phát triển nguồn nhân lực, chăm sóc đời sống của CBNV là một trong những ưu tiên xem xét hàng đầu trong chiến lược phát triển Công ty.

Chế độ làm việc, và chính sách lương thưởng

Chế độ làm việc của Công ty tuân thủ theo Luật Lao động, làm việc 5-6 ngày/tuần và 8 giờ/ngày. Tuy nhiên, tùy theo điều kiện và tính chất công việc đòi hỏi nhân viên có thể thay đổi giờ làm việc trong ngày cho hợp lý hoặc làm thêm ngoài giờ nhưng vẫn phải đảm bảo số giờ tiêu chuẩn của ngày làm việc theo quy định của Công ty.

Người lao động được hưởng các chế độ tiền lương, tiền thưởng theo quy chế rõ ràng. Hàng năm, Công ty luôn xem xét điều chỉnh tăng lương cho CBNV sao cho phù hợp với mức tăng của hệ số trượt giá, lạm phát.

Công tác thi đua khen thưởng sẽ được xét trên đánh giá năng lực làm việc của từng nhân viên. Vào ngày lễ tổng kết cuối năm, công ty có chính sách thưởng bằng hiện kim cho các đơn vị tập thể, cá nhân có thành tích tiêu biểu, xuất sắc. Đồng thời, Ban lãnh đạo cũng xem xét thưởng “nóng” cho các phòng, các cá nhân có đóng góp ý tưởng, giải pháp sáng tạo mang lại hiệu quả cao trong việc thực hiện các chủ trương, chính sách phát triển Công ty. Công tác này thực hiện minh bạch nhằm tạo một môi trường thi đua lành mạnh, là phương tiện để thông báo rộng rãi thành tích và sự nỗ lực cá nhân, khuyến khích nhân viên phát huy hết tiềm năng bản thân, thúc đẩy Công ty phát triển vững mạnh.

Công tác này là bước trung gian trong việc quy hoạch nhân sự giỏi của Công ty để đào tạo, bồi dưỡng, bổ sung kiến thức chuyên môn nhằm đề bạt vào các vị trí chủ chốt điều hành hoạt động Công ty trong những năm tiếp theo. Cơ hội thăng tiến nghề nghiệp là công bằng cho mọi đối tượng.

Chính sách đào tạo

Với quan điểm “không đưa ra được kế hoạch đào tạo nhân viên có năng lực và chuyên môn kỹ thuật cao thì một ngày nào đó chúng ta sẽ không thể đuổi kịp tốc độ đổi mới từng ngày của thế giới”, và kết quả tất yếu là rớt lại phía sau trong cuộc cạnh tranh trên thị trường.

Tuy nhiên, chính sách và nội dung đào tạo sẽ được áp dụng phù hợp với từng thời kỳ phát triển của Công ty. Bên cạnh việc đào tạo ngắn hạn trong nước ngay tại Công ty hoặc bên ngoài theo kế hoạch đào tạo nghiệp vụ, đạo đức nghề nghiệp; đào tạo đột xuất theo nhu cầu đơn vị, phòng ban; Ban lãnh đạo còn rất quan tâm khuyến khích nhân viên học nâng cao trình độ (học cao học) bằng chính sách hỗ trợ về tài chính và thời gian cho nhân viên. Kết quả mỗi khóa đào tạo sẽ được báo cáo đầy đủ về cho Ban lãnh đạo Công ty.

Chính sách phúc lợi, công tác đời sống CBNV

Hàng năm, Công ty sẽ tổ chức ít nhất 1 chuyến tham quan nghỉ mát cho tất cả CBCNV và người thân trong công ty. Mục đích là để chăm lo đến đời sống tinh thần của Công nhân viên, tái tạo và nâng cao năng suất lao động. Các hoạt động cũng thường xuyên được tổ chức như: các giải thể thao, văn nghệ, tổ chức sinh nhật... luôn được Ban lãnh đạo và CBNV hưởng ứng tham gia là sân chơi để mọi người gần nhau hơn, giao lưu, học hỏi, tạo ra hiệu quả làm việc tốt hơn.

Công ty thực hiện đầy đủ các nghĩa vụ đóng BHYT, BHXH theo đúng quy định của Pháp luật. Phụ cấp tiền ăn trưa, điện thoại, làm thêm giờ, xăng xe cho nhân viên (thường xuyên đi công tác xa)... Lương thưởng tháng 13, quà tết, tiền thưởng, tiền mừng tuổi vào các dịp Lễ Tết, Quà khuyến học cho các cháu thiếu nhi vào cuối năm học, vào các dịp Quốc tế thiếu nhi, Rằm Trung thu. Chính sách xem xét thâm niên công tác và các chế độ phúc lợi khác như: Sinh nhật, tang ma, cưới hỏi, đau bệnh....

Đời sống của CBNV Công ty hiện nay được nâng cao rõ rệt, thu nhập đạt mức cao so với bình quân trong ngành và cao hơn năm trước. Thu nhập bình quân người lao động năm 2010 đạt 5 triệu – 6 triệu/ tháng.

Các hoạt động khác

Công tác phát triển Đảng

Nhận thức được tầm quan trọng trong việc duy trì và phát triển chi bộ Đảng tại Công ty, Công ty luôn chú trọng tìm kiếm và bồi dưỡng những nhân sự trẻ, có tài năng và nhiệt huyết cũng như có lập trường chính trị vững vàng. Công ty luôn đảm bảo công tác sinh hoạt đảng đúng định kỳ. Năm 2010, Công ty đã phát triển được 01 Đảng viên mới, kết nạp chính thức 02 Đảng viên từ những đội ngũ trẻ có đủ năng lực và tâm huyết đối với Công ty.

Công tác từ thiện

Như một phần thực hiện đóng góp và trách nhiệm với xã hội, trong năm 2010 CBNV Công ty DIC-Intraco đã cùng nhau làm các hoạt động từ thiện như: trao tặng 2 căn nhà tình nghĩa cho Huyện Hóc Môn, tài trợ cho Huyện Hóc Môn 150 quyển sách “Nguyễn Văn Kiệt – Người thấp lùn” chào mừng Đại hội Đảng bộ của Huyện, hỗ trợ đồng bào có hoàn cảnh khó khăn huyện Hóc Môn đón tết 60 triệu đồng, cho xã Xuân Thới Thượng – huyện Hóc Môn 20 triệu đồng, và tham gia chương trình hỗ trợ mổ tim mổ mắt cho bệnh nhân nghèo.

Đồng thời, với tinh thần tương thân tương ái, Công ty đã vận động CBNV và người lao động trích 2 ngày lương để ủng hộ đồng bào Miền trung bị thiên tai.

KẾ HOẠCH KINH DOANH NĂM 2011

Chỉ tiêu thực hiện kế hoạch năm 2011

Chỉ tiêu chung

Chỉ tiêu	Đơn vị tính	Kế hoạch 2011	Thực hiện 2010	Kế hoạch 2011 So với thực hiện 2010
Giá trị tổng sản lượng	(tr.đồng)	1.343.109	1.223.452	110%
Tổng doanh thu	(tr.đồng)	1.140.049	1.109.989	103%
Nghĩa vụ nộp NS	(tr.đồng)	180.000	162.699	111%
Lợi nhuận sau thuế	(tr.đồng)	30.068	27.457	110%
LNST/ VDL VDL 2010: 125 tỷ VDL 2011: 150 tỷ		20,05%	21,97%	91%
Tỷ lệ cổ tức		10% --15%	12% -- 15%	
Công tác đóng góp từ thiện	(tr.đồng)	160	125	128%

Giải quyết việc làm	người	250	233	107%
Thu nhập bình quân người/tháng	tr.đ/ng/tháng	5,5	5,2	106%

Chi tiết kế hoạch sản lượng, doanh thu, lợi nhuận từng mặt hàng :

TT	Nội dung	Thép (tấn)	Ngói màu (viên)	Thạch cao, Clinker, xi măng và vận tải nội địa (tấn)	Gỗ (m3)	Kinh doanh khác	TỔNG CỘNG
1	Giá trị tổng sản lượng	268.233	84.297	881.432	104.945	4.204	1.343.109
2	Tổng sản lượng kinh doanh	20.000	5.715.306	1.218.263	10.000		
3	Doanh thu thuần về bán hàng & cung cấp dịch vụ	199.562	68.623	782.442	86.055	3.367	1.140.049
4	Tổng lợi nhuận sau thuế	4.706.	6.028	15.759	2.018	1.557	30.068

THÔNG TIN QUẢN TRỊ VÀ CỔ ĐÔNG CÔNG TY

Hội đồng quản trị

Ông Nguyễn Đức Hải - Chủ tịch HĐQT kiêm Tổng Giám đốc

Năm sinh: 1971

Trình độ chuyên môn: Cử nhân Kinh tế

Chức vụ đang nắm giữ ở các tổ chức khác: Chủ tịch HĐQT Công ty Cổ phần Thương mại Vận tải Minh Phong.

Ông Dương Đình Thái - Phó Chủ tịch HĐQT kiêm Phó Tổng Giám đốc

Năm sinh: 1970

Trình độ chuyên môn: Cử nhân Kinh tế

Chức vụ đang nắm giữ ở các tổ chức khác: Chủ tịch HĐQT Công ty TNHH Đầu tư và Thương mại DIC Đà Nẵng.

Ông Nguyễn Văn Quyển - Thành viên HĐQT

Năm sinh: 13/09/1961

Trình độ chuyên môn: Cử nhân Kinh tế

Chức vụ đang nắm giữ ở các tổ chức khác: Phó chủ tịch HĐQT Công ty Cổ phần DIC số 1; Trưởng Ban kiểm soát Công ty Cổ phần Đầu tư Phát triển Xây dựng – Gạch ngói Tuynel Long Hương; Phó Phòng Tài chính-Kế toán Công ty Đầu tư Phát triển-Xây Dựng.

Ông Lê Thái Sâm - Thành viên HĐQT

Năm sinh: 1964

Trình độ chuyên môn: Cử nhân Kinh tế

Chức vụ đang nắm giữ ở các tổ chức khác: Chủ tịch Hội đồng Quản trị Công ty Cổ phần Sắt thép Cửu Long.

Bà Nguyễn Thu Hà - Thành viên HĐQT

Năm sinh: 1963

Trình độ chuyên môn: Cử nhân Luật

Chức vụ đang nắm giữ ở các tổ chức khác: Chủ tịch HĐQT Công ty Cổ phần Bất động sản Đại Phước

Bà Vũ Thị Hoa - Thành viên HĐQT

Năm sinh: 1984

Trình độ chuyên môn: Cao Đẳng

Chức vụ đang nắm giữ ở các tổ chức khác: Nhân viên Công ty Cổ phần Xuất Nhập khẩu Đức Bình

Ban Giám đốc

Ông Nguyễn Đức Hải - Tổng giám đốc

Năm sinh: 1971

Trình độ chuyên môn: Cử nhân Kinh tế

Chức vụ đang nắm giữ ở các tổ chức khác: Chủ tịch HĐQT Công ty Cổ phần Thương mại Vận tải Minh Phong

Ông Dương Đình Thái - Phó Tổng Giám đốc

Năm sinh: 1970

Trình độ chuyên môn: Cử nhân tài chính

Chức vụ đang nắm giữ ở các tổ chức khác: Chủ tịch HĐQT Công ty TNHH Đầu tư và Thương mại DIC Đà Nẵng.

Ông Nguyễn Mạnh Chiến - Phó Tổng Giám đốc

Năm sinh: 1965

Trình độ chuyên môn: Cử nhân ngoại ngữ

Chức vụ đang nắm giữ ở các tổ chức khác: Giám Đốc Công ty TNHH Đầu tư và Thương mại DIC Đà Nẵng, Chủ tịch HĐQT Công ty DIC Đà Lạt.

Bà Lê Thị Thuý Nga - Giám đốc tài chính kiêm kế toán trưởng

Năm sinh: 1971

Trình độ chuyên môn: Cử nhân kinh tế

Chức vụ đang nắm giữ ở các tổ chức khác: Không.

Ban kiểm soát

Bà Khuất Tùng Phong - Trưởng BKS

Năm sinh: 1981

Trình độ chuyên môn: Thạc sĩ kinh tế

Chức vụ đang nắm giữ ở các tổ chức khác: Giám đốc Công ty Cổ phần Bất động sản Hùng Phong.

Bà Lê Thị Thanh Hưng - Thành viên BKS

Năm sinh: 1977

Trình độ chuyên môn: Cử nhân

Chức vụ đang nắm giữ ở các tổ chức khác: Kế toán trưởng Công ty Cổ phần Thịnh Hưng

Ông Lê Thành Hưng - Thành viên BKS

Năm sinh: 1977

Trình độ chuyên môn: Cử nhân kinh tế

Chức vụ đang nắm giữ ở các tổ chức khác: Trưởng Ban kiểm soát Công ty Cổ phần Bất động sản Đại Phước DIC

Phối hợp hoạt động Hội đồng Quản trị/Ban Kiểm soát/Ban Tổng Giám đốc

Hội đồng quản trị đã nghiêm túc tổ chức các phiên họp thường kỳ nhằm tổng kết hoạt động và vạch ra các chủ trương đúng đắn cho công ty hoạt động đúng hướng và có hiệu quả. Ban Tổng Giám đốc đã tổ chức triển khai thực hiện tốt những nội dung của nghị quyết, quyết định của Hội đồng quản trị Công ty đến từng các cán bộ quản lý, phòng ban, các cổ đông trong cũng như ngoài Công ty. Việc thực hiện tốt các nghị quyết, quyết định của Hội đồng quản trị mang lại sự tăng trưởng cũng như hiệu quả cao cho Công ty năm 2010

Ban Kiểm soát đa phối hợp chặt chẽ với Hội đồng quản trị, Ban Tổng Giám đốc trên tinh thần xây dựng hợp tác. Các Nghị quyết của Hội đồng quản trị đều được chuyển sang Ban Kiểm soát để Ban Kiểm soát theo dõi việc thực hiện các Nghị quyết Hội đồng quản trị và điều hành của Ban Giám đốc.

Trong năm tới, Hội đồng quản trị, Ban Kiểm soát và Ban Giám đốc sẽ thường xuyên phối hợp nhằm liên tục đưa ra các chính sách một cách nhanh chóng, kịp thời và hợp lý trong công tác điều hành Công ty, đặc biệt trước những diễn biến bất thường của cuộc khủng hoảng tài chính toàn cầu và những thay đổi trong chính sách điều hành vĩ mô của Chính phủ Việt Nam. Đồng thời phối hợp triển khai thực hiện Nghị quyết của Hội đồng Quản trị, tuân thủ các chính sách chế độ tài chính cũng như việc tuân thủ Điều lệ, Quy chế trong hoạt động của Công ty.

Các hoạt động đối với nhà đầu tư và cổ đông

Chi trả cổ tức

- Ngày 23/03/2011 là ngày đăng ký cuối cùng chốt danh sách tạm ứng cổ tức năm 2010 bằng tiền mặt cho cổ đông hiện hữu theo tỷ lệ 12% bằng mệnh giá. HĐQT Công ty đã thống nhất việc trình Đại hội cổ đông thường niên 2011 **tăng mức chi trả cổ tức năm**

2010 lên 15% thay vì 12% đã được Đại hội cổ đông thường niên 2010 thông qua. Nếu được Đại hội cổ đông 2011 chấp thuận, Công ty sẽ chi trả bổ sung 3% này ngay sau khi Đại hội kết thúc. Bên cạnh đó, HĐQT cũng dự kiến sẽ tạm ứng cổ tức năm 2011 là 5% và thực hiện cùng thời điểm chi trả thêm 3% cổ tức 2010 còn lại.

- Ngày 01/03/2010 là ngày đăng ký cuối cùng chốt danh sách trả cổ tức năm 2009 bằng tiền mặt cho cổ đông hiện hữu theo tỷ lệ 15%.

Hoạt động Phát hành thêm cổ phiếu

Ngày niêm yết bổ sung	Nội dung thực hiện	Vốn cổ phần trước khi phát hành (Đồng)	Số cổ phiếu phát hành thêm	Vốn điều lệ tăng (Đồng)	Vốn điều lệ sau khi phát hành (Đồng)
08/04/2010	Phát hành cho CBNV 200.000 giá 12.000 đồng/ cp Phát hành riêng lẻ 820.000 giá 14.500 đồng/ cp	82,000,000,000	1,020,000 cp	10,200,000,000	125,000.000,000
25/06/2010	Phát hành 3.280.000 cho cổ đông hiện hữu tỷ lệ 10:4 giá 11.500 đồng/ cp		3,280,000 cp	32,800,000,000	

Do nhu cầu bổ sung vốn cho hoạt động kinh doanh thương mại, đầu tư sản xuất và dự án Khu công nghiệp Xuân Thới Thượng, Đại hội cổ đông thường niên ngày 17/04/2010 thông qua phương án phát hành tăng vốn điều lệ lên 180 tỷ bằng hình thức Phát hành cổ phiếu cho cổ đông hiện hữu: 2.500.000 cổ phiếu (tỷ lệ 20%), Phát hành riêng lẻ cho đối tác chiến lược: 3.000.000 cổ phiếu. Tuy nhiên, Hồ sơ phát hành của DIC – Intraco chậm so với dự kiến do ý kiến bên Ủy ban cho rằng Báo cáo tài chính của Công ty không thể hiện sự chấp thuận toàn bộ. Công ty DIC đã phối hợp với Công ty CK Bản Việt, Công ty Kiểm toán AASCN giải trình đầy đủ với Ủy ban, kết quả đến ngày 17/02/2011, Ủy ban Chứng khoán Nhà nước chính thức cấp giấy chứng nhận chào bán cổ phiếu cho Công ty. Không may mắn là thời điểm chính thức phân phối cổ phiếu cho cổ đông riêng lẻ và cổ đông hiện hữu rơi vào chu kỳ giảm điểm của thị trường, chính sách tiền tệ thắt chặt đối với lĩnh vực chứng khoán nên việc phân phối vẫn đang được tiến hành và gặp những khó khăn nhất định.

Quan hệ với các cổ đông

Công ty chú trọng xây dựng quan hệ với các cổ đông dựa trên cơ sở cung cấp thông tin chính xác, đầy đủ về tài chính, về hoạt động của công ty một cách kịp thời, minh bạch thông qua Ủy Ban Chứng khoán Nhà nước, Sở Giao dịch Chứng khoán TP HCM và trên website của Công ty www.dic-intraco.vn. Bên cạnh đó, Công ty thường xuyên gặp gỡ, đối thoại và làm việc trực tiếp với các nhà đầu tư nhà đầu tư, nhóm nhà đầu tư, chuyên gia phân tích của các Công ty Chứng

khoán như Thăng Long, Bản Việt, Rồng Việt, VN Direct, Đông Nam Á..., gặp gỡ Ban lãnh đạo các quỹ đầu tư. Ban lãnh đạo Công ty bố trí tổ chức cho các định chế tài chính tham quan hoạt động của Công ty tại văn phòng Kỳ Đồng, tại các nhà máy sản xuất, các Công ty con và các dự án chiến lược của DIC như: Dự án Khu công nghiệp, khu dân cư xen kẽ khu công nghiệp Xuân Thới Thượng – Hóc Mông, Dự án Xi măng Hữu Nghị tại Tỉnh Phú Thọ....

Dữ liệu thống kê về cổ đông

Cơ cấu cổ đông theo địa lý

	Cổ đông	%	Cổ phần	%
Việt Nam				
<i>Cá nhân</i>	3,389	96.44%	10,881,663	87.05%
<i>Tổ chức</i>	53	1.51%	1,355,271	10.84%
Nước ngoài				
<i>Cá nhân</i>	67	1.91%	218,438	1.75%
<i>Tổ chức</i>	5	0.14%	44,628	0.36%
Tổng	3,514	100.00%	12,500,000	100.00%

Cơ cấu cổ đông theo khối lượng sở hữu

	Cổ đông	%	Cổ phần	%
<i>1-999</i>	1904	54.18%	454,331	3.63%
<i>1,000-10,000</i>	1429	40.67%	4,038,320	32.31%
<i>10,001-1,000,000</i>	180	5.12%	6,906,933	55.26%
<i>1,000,001 trở lên</i>	1	0.03%	1,100,416	8.80%
Tổng	3,514	100%	12,500,000	100%

Cơ cấu cổ đông theo nhóm cổ đông

	Cổ đông	%	Cổ phần	%
<i>Cổ đông Nhà nước</i>	1	0.03%	1,100,416	8.80%
<i>Hội đồng Quản trị, Ban Tổng Giám đốc, Ban kiểm soát và Kế toán trưởng</i>	24	0.68%	1,804,279	14.43%
<i>Nhân viên</i>	72	2.05%	652,802	5.22%
<i>Cổ đông ngoài (cá nhân)</i>	3360	95.62%	8,643,020	69.14%
<i>Cổ đông ngoài (tổ chức)</i>	57	1.62%	299,483	2.40%
Tổng	3,514	100%	12,500,000	100%

Diễn biến giá cổ phiếu trong năm 2010

Mặc dù, năm 2010 là một năm không sôi động của thị trường chứng khoán cộng với việc nguồn cung ngày càng dồi dào trên thị trường nhưng năm qua vẫn là năm cổ phiếu DIC thành công trong việc thu hút được sự quan tâm nhất định từ các tổ chức định chế tài chính, các nhà đầu tư và nhóm nhà đầu tư lớn nhờ tính thanh khoản của cổ phiếu, minh bạch thông tin tình hình tài chính, kinh doanh thương mại và đầu tư dự án của Công ty. Cổ phiếu DIC có những giai đoạn tăng hơn 10 phiên liên tiếp, khối lượng giao dịch trong ngày lên đến 2 triệu cổ phiếu. Giai đoạn nửa cuối năm 2010, trước những thay đổi chính sách vĩ mô cụ thể là chính sách thắt chặt tiền tệ, dòng tiền chảy vào kênh chứng khoán ngày càng suy yếu làm hầu hết giá cổ phiếu biến động khá mạnh so với diễn biến của VNIndex. Giảm mạnh nhất là cổ phiếu niêm yết ở sàn Hose với mức âm 45% so với đầu năm. Giá cổ phiếu DIC cũng không ngoại lệ trong chu kỳ vòng xoáy giảm điểm này.

MÃ CHỨNG KHOÁN: DIC

FROM : Dec 31, 2009 TO : Jan 05, 2011



Thù lao, tiền thưởng của Thành viên Hội đồng quản trị và Ban kiểm soát

Thực hiện nghị Quyết Đại hội đồng cổ đông ngày 17/04/2010 Đại hội đồng cổ đông thường niên 2010 thông qua mức chi thù lao HĐQT, BKS năm 2011 là **500 triệu đồng**. Tuy nhiên, tính đến ngày 31/12/2010, tổng mức thù lao của HĐQT, BKS đã thực chi theo các mức cụ thể như sau:

- Tổng lương HĐQT và Cố vấn HĐQT:	194.625.000 đồng
- Tổng lương BKS:	58.500.000 đồng
- Tổng lương Cố vấn và Thư ký HĐQT:	42.000.000 đồng

TỔNG CỘNG	330.000.000 đồng
------------------	-------------------------

(Bằng 60% tổng mức thù lao đã được Đại hội đồng cổ đông phê duyệt)

Thay đổi những vị trí chủ chốt trong năm

Ngày 17/04/2010 tại Đại hội đồng cổ đông thường niên 2010, Cổ đông đã tiến hành bầu cử Hội đồng Quản trị (HĐQT), Ban kiểm soát (BKS) nhiệm kỳ 2010 -2014. Kết quả như sau:

Danh sách trúng cử thành viên HĐQT:

Ông Nguyễn Đức Hải	- Chủ tịch HĐQT kiêm Tổng Giám đốc
Ông Dương Đình Thái	- Phó Chủ tịch HĐQT kiêm Phó Tổng Giám đốc
Ông Nguyễn Văn Quyền	- Thành viên HĐQT
Ông Lê Thái Sâm	- Thành viên HĐQT
Bà Nguyễn Thu Hà	- Thành viên HĐQT
Bà Vũ Thị Hoa	- Thành viên HĐQT

Danh sách trúng cử BKS:

Ông Khuất Tùng Phong	- Trưởng BKS
Ông Lê Thành Hưng	- Thành viên BKS
Bà Lê Thị Thanh Hưng	- Thành viên BKS

BÁO CÁO CỦA BAN KIỂM SOÁT

Tình hình hoạt động của Ban Kiểm soát năm 2010

Ban Kiểm soát nhiệm kỳ 2010-2015 đã được Đại hội cổ đông thường niên 2010 bầu cử thông qua và chính thức hoạt động từ ngày 17/04/2010.

Các cuộc họp của Ban Kiểm Soát: Trong năm, Ban Kiểm soát đã tổ chức 03 cuộc họp chính thức để bầu Trưởng ban, thảo luận, xây dựng phương thức kiểm tra, thực hiện kiểm tra hoạt động của Công ty giữa năm và cả năm 2010.

Mối quan hệ, sự phối hợp với HĐQT và Ban Điều hành:

- Đại diện Ban Kiểm Soát được mời tham dự và đóng góp ý kiến xây dựng trong các cuộc họp của Hội đồng Quản trị, các cuộc họp tổng kết hoạt động kinh doanh định kỳ của Ban Điều hành, và được mời là thành viên thường xuyên trong tổ kiểm tra phiếu trưng cầu ý kiến các thành viên Hội đồng Quản trị bằng văn bản;
- Sau mỗi cuộc kiểm tra Ban Kiểm soát, trao đổi, góp ý kiến xây dựng về công tác quản trị doanh nghiệp với Hội đồng Quản trị và Ban Điều hành, lắng nghe, tham khảo ý kiến của Hội đồng Quản trị trước khi phát hành báo cáo kiểm tra.

Mục tiêu, nội dung kiểm tra

- Thông qua thẩm định báo cáo tài chính định kỳ, Ban Kiểm Soát kiểm tra tính trung thực và mức độ cần trọng trong trong tổ chức công tác kế toán và lập báo cáo tài chính;
- Kiểm tra tình hình thực hiện những nội dung trong Nghị quyết Đại hội đồng Cổ đông;
- Trực tiếp tham dự và đóng góp ý kiến trong các cuộc họp của Hội đồng Quản trị, xem xét các văn bản, tài liệu do Hội đồng Quản trị cung cấp, kiểm tra việc tuân thủ Điều lệ và Pháp luật hiện hành trong hoạt động và ban hành các văn bản của Hội Đồng Quản Trị;
- Phối hợp cùng cán bộ quản lý phần vốn của Đầu tư và Thương mại DIC-Intraco tại doanh nghiệp khác, khảo sát tình hình hoạt động của các công ty con (Công ty cổ phần Đầu tư và Thương mại Dic-Intraco Đà Nẵng, Công ty cổ phần Đầu tư và Thương mại Dic-Intraco Đà Lạt).

Báo cáo tóm tắt về kết quả kiểm tra 2010, Tình hình thực hiện Nghị quyết ĐHĐCĐ thường niên 2010

Kết quả kinh doanh

Chỉ tiêu	Thực hiện 2009	Thực hiện 2010	Thực hiện 2010/2009	Kế hoạch do ĐHĐCĐ 2010 thông qua	Tỷ lệ thực hiện so với kế hoạch
Doanh thu thuần (triệu đồng)	724.967	1.109.898	153,1%	790.090	140,5%
Lợi nhuận sau thuế (triệu đồng)	18.596	27.457	147,7%	27.200	100,1%
Cổ tức	15%	12%	80%	10-12%	100%

Năm 2010 doanh thu công ty tăng mạnh do hoạt động thương mại được mở rộng, đặc biệt là lĩnh vực xuất khẩu clinker. Hiện nay, DIC-Intraco là một trong các doanh nghiệp Việt Nam đầu tiên xuất khẩu clinker sang các nước trong khu vực.

Tuy nhiên, lợi nhuận sau thuế của Công ty mặc dù đạt kế hoạch đề ra nhưng không tăng tương xứng với doanh thu, nguyên nhân chính là do lãi vay tăng mạnh. Hoạt động thương mại của Công ty chủ yếu sử dụng vốn vay, trong khi đó năm 2010, lãi suất cho vay của các ngân hàng đều tăng cao khiến chi phí lãi vay tăng mạnh, từ 4,9 tỷ năm 2009 lên 24,7 tỷ năm 2010.

Tình hình thực hiện tăng vốn

Trong năm 2010, Công ty đã thực hiện tăng vốn thành công từ 82,5 tỷ lên 125 tỷ. Theo Nghị quyết ĐHCĐ 2010, Công ty dự kiến phát hành thêm 5,5 triệu cổ phiếu tăng vốn điều lệ lên 180 tỷ, bao gồm phát hành 2,5 triệu cổ phiếu cho cổ đông hiện hữu và 3 triệu cổ phiếu cho nhà đầu tư chiến lược. Việc xin phép phát hành đã được UBCKNN chấp thuận nhưng do điều kiện thị trường chứng khoán không thuận lợi nên việc phát hành lên 180 tỷ chưa được hoàn tất.

Tình hình thực hiện các dự án đầu tư

❖ Dự án KCN xen lẫn dân cư Xuân Thới Thượng, Hóc Môn, TpHCM

Trong năm 2010, Công ty đã được UBND Tp.HCM chấp thuận làm chủ đầu tư và xây dựng đồ án quy hoạch khu công nghiệp Xuân Thới Thượng và đầu tư khu dân cư liền kề phục vụ khu công nghiệp theo văn bản chỉ đạo số 3785/UBND-ĐTMT ngày 09/08/2010. Công ty cũng đã thuê đo đạc và xác định lại ranh giới của dự án (diện tích của dự án được giao là 380ha). Công ty đã lập Chi nhánh (Ban Quản lý dự án) để tập trung thực hiện dự án này.

Nhân sự Ban Quản lý dự án bao gồm nhân sự của Công ty và đối tác là Tổng Công ty Cổ phần Đầu tư Phát triển Xây dựng (DIC Group), trong đó, ông Dương Đình Thái, Phó Tổng Giám đốc của Công ty là Trưởng Ban.

Tổng chi phí thực hiện dự án tính đến 31/12/2010 khoảng 5 tỷ đồng

❖ Dự án khu dân cư Xuân Thới Sơn, Huyện Hóc Môn, TpHCM

Ngày 31/05/2010, Công ty đã ký hợp đồng giao khoán việc đền bù và giải toả cho Công ty Đại Nguyễn. Theo đó, Công ty Đại Nguyễn có trách nhiệm thực hiện trọn gói (từ việc đền bù, giải phóng mặt bằng, lập hồ sơ xin giao đất cho đến khi UBND Tp.HCM có quyết định thuận giao đất cho Công ty DIC-Intraco) với tổng diện tích là 19,7 ha đất tại xã Xuân Thới Sơn, huyện Hóc Môn và Công ty sẽ thanh toán theo từng đợt. Tổng thời gian thực hiện việc chuyển giao là 06 tháng.

Tiến độ chuyển nhượng QSDĐ rất chậm không đáp ứng được tiến độ triển khai của dự án, nếu việc chuyển nhượng tiếp tục kéo dài sẽ ảnh hưởng rất lớn đến hiệu quả dự án, nên Công ty đang nghiên cứu phương án chấm dứt hợp đồng, tính toán thanh lý, phạt hợp đồng đối với Công ty TNHH Đại Nguyễn.

❖ Dự án xi măng Hữu Nghị 2

Công ty nắm giữ 49% vốn điều lệ nhà máy xi măng Hữu Nghị 2. Tiến độ thực hiện xây dựng nhà máy rất chậm đến nay mới hoàn thành cơ bản giai đoạn 1 của dự án. Phía đối tác là Công ty TNHH Hùng Vương đã chấp thuận thanh toán lãi vay khoản đầu tư của Công ty vào dự án do dự án chậm tiến độ (tính đến 31/12/2010 là 26,3 tỷ đồng) và đã chuyển số tiền này thành vốn góp của Công ty trong dự án nâng tổng mức vốn góp hiện tại của Công ty vào dự án này là 68.500.000.000 đồng (trong đó phần vốn góp của CBCNV Công ty là 2.172.000.000 đồng).

❖ Dự án cao ốc Trần Hưng Đạo

Dự án được khởi động từ năm 2007, do Công ty liên doanh với Công ty TNHH Sản xuất Thương mại Dịch vụ Yên Khánh để thành lập Công ty cổ phần Đầu tư Thương mại Hướng Việt nhằm

thực hiện xây dựng, quản lý và kinh doanh cao ốc tại địa chỉ 112 Trần Hưng Đạo, Q1, Tp.HCM trong đó Công ty DIC-Intraco nắm giữ 55% quyền biểu quyết. Đến nay vẫn chưa hoàn thành việc xin phép thực hiện. Tính đến 31/12/2010, tổng số tiền Công ty đã góp vào Hướng Việt là 10.095.940.000 đồng và Công ty Yên Khánh còn phải trả cho Công ty toàn bộ tiền lãi liên quan đến việc thực hiện chậm so với tiến độ là 3.374.850.894 đồng theo Biên bản thoả thuận ngày....

Trong trường hợp Công ty không tiếp tục theo đuổi dự án thì Công ty đang có thể bán quyền đầu tư cho đối tác khác hoặc giải thể liên doanh và Công ty Yên Khánh sẽ hoàn lại số tiền góp vốn cùng lãi suất trong suốt quá trình hợp tác vừa qua theo hợp đồng đã ký kết.

❖ Mua nhà máy xi măng Sơn Hồng,

Nhà máy xi măng Sơn Hồng nằm ở Xã Thành Tâm, huyện Chơn Thành, tỉnh Bình Phước, diện tích đất 10.000 m², tại khu công nghiệp Chơn Thành có thời hạn đến năm 2054. Trạm nghiền xi măng với 02 dây chuyền công suất 160.000 Tấn/năm. Tổng nguyên giá thiết bị 26.342.000.000 đồng và giá trị còn lại nhà xưởng và thiết bị 27.396.000.000 đồng.

Công ty đã hoàn thành việc mua lại nhà máy này với giá 26,4 tỷ đồng và thành lập Chi nhánh Công ty Cổ phần Đầu tư và Thương mại DIC do Ông Nguyễn Mạnh Chiến làm Giám đốc để khai thác nhà máy.

❖ Các dự án khác đã được ĐHCĐ thông qua nhưng chưa thực hiện do điều kiện kinh tế không thuận lợi:

- Dự án Đầu tư sản xuất nhà máy gạch bê tông siêu nhẹ, công suất dự kiến 80m³/ca, tổng vốn đầu tư 17.358.015.600 đồng
- Dự án Đầu tư nhà máy gạch Tuynel, tại Huyện Tân Linh Bình Thuận, công suất dự kiến 40 triệu viên/năm, tổng vốn đầu tư 40.002.500.000 đồng
- Dự án nhà máy gạch chế biến cao su SVR 3L, tại Xã Tân Lợi, huyện Đồng Phú, tỉnh Bình Phước, công suất thiết kế 6.000 Tấn/năm, tổng vốn đầu tư: 10.297.878.000 đồng

Tình hình kiểm tra báo cáo tài chính

Ban kiểm soát đã nhận được Báo cáo tài chính hợp nhất và các báo cáo riêng của Công ty năm 2010, trên cơ sở kiểm tra số liệu và giải trình chi tiết của Phòng Tài chính Kế toán, Ban kiểm soát có một số ý kiến sau:

- Công ty áp dụng Chế độ kế toán doanh nghiệp theo Quyết định 15/2006/QĐ-BTC ngày 20/03/2006 và Thông tư 244/2009/TT-BTC ngày 31/12/2009.
- Các báo cáo tài chính của Công ty được lập và trình bày theo các chuẩn mực kế toán Việt Nam và được kiểm toán bởi Công ty TNHH Dịch vụ Tư vấn Tài chính Kế toán và Kiểm toán Nam Việt.
- Năm 2010, Báo cáo tài chính hợp nhất của Công ty có thêm Công ty TNHH Bao bì Đà Nẵng.

Ban Kiểm soát đồng ý cơ bản về ý kiến nhận xét của Công ty kiểm toán đối với báo cáo tài chính hợp nhất và các báo cáo tài chính của các công ty con của Công ty.

Tình hình hoạt động của Hội đồng Quản trị và Ban Tổng Giám đốc

Ban Kiểm soát đã kiểm tra hoạt động và việc ban hành các văn bản của HĐQT. Trong kỳ, Hội đồng Quản trị đã ban hành kịp thời các văn bản để quản lý, điều hành hoạt động Công ty, bao

gồm lĩnh vực hoạt động đầu tư (đầu tư bất động sản và đầu tư tài chính), thành lập chi nhánh, cử cán bộ tham gia quản lý phần vốn của Đầu tư và Thương mại DIC-Intraco tại các doanh nghiệp khác và các văn bản khác. Ban kiểm soát nhận thấy: Nội dung, trình tự thủ tục, thẩm quyền các văn bản do HĐQT ban hành là tuân thủ theo Nghị quyết ĐHĐCĐ 2010, quy định của Điều lệ công ty, Pháp luật hiện hành và vì lợi ích công ty.

Ý KIẾN CỦA BAN KIỂM SOÁT:

- Năm 2010 là năm hoạt động nhiều khó khăn và đầy biến động nhưng Công ty vẫn hoàn thành kế hoạch của Đại hội cổ đông giao phó. Hoạt động kinh doanh của Công ty cũng đang phát triển tốt và có chiều hướng mở rộng. Ban kiểm soát đánh giá đây là sự năng động, nhạy bén của HĐQT và Ban điều hành công ty.
- Trong năm 2010, Ban kiểm soát chưa phát hiện trường hợp bất thường nào trong hoạt động của Công ty.
- Ban kiểm soát thống nhất với ý kiến của Công ty kiểm toán là Báo cáo tài chính của Công ty đã phản ánh trung thực và hợp lý về tình hình tài chính, kết quả hoạt động kinh doanh của Công ty.
- Về các dự án đầu tư:
 - o Dự án Khu công nghiệp xen lẫn dân cư Xuân Thới Thượng: Do có nhiều đối tác tham gia dự án nên Ban Kiểm soát tập hợp và quyết toán chi phí liên quan đến dự án đã chi và bàn giao cho Ban Quản lý để hạch toán chi phí đầu tư riêng biệt, làm cơ sở cho việc xác định hiệu quả dự án và phân chia lợi nhuận giữa các bên tham gia.
 - o Dự án khu dân cư Xuân Thới Sơn: Đề nghị Công ty xem xét và sớm có quyết định cuối cùng về việc có tiếp tục thực hiện dự án hay không và phương án cụ thể để thu hồi vốn trong trường hợp chấm dứt hợp đồng với Đại Nguyên.
 - o Dự án cao ốc Trần Hưng Đạo: Dự án này đã kéo dài khá lâu nhưng vẫn chưa thấy có dấu hiệu tích cực. Do đó, đề nghị Công ty xem xét và quyết định có tiếp tục theo đuổi dự án hay chuyển giao cho đơn vị khác nhằm thu hồi vốn đầu tư.
- Về hoạt động của các công ty con và mối quan hệ với Công ty mẹ:
 - o Đề nghị Công ty lập quy chế quản lý vốn quy định cụ thể mối quan hệ giữa công ty mẹ và các công ty con cũng như trách nhiệm của người đại diện vốn của công ty mẹ tại các công ty con.
 - o Trường hợp DIC Đà Lạt đã lỗ 2 năm liền, Công ty nên xem xét việc tái cấu trúc công ty để có hiệu quả cao hơn.
 - o Đối với DIC Đà Nẵng, HĐQT đã có quyết định cổ phần hoá, đề nghị HĐQT xem xét quyết định việc thuê đơn vị độc lập xác định lại giá trị doanh nghiệp và giá chào bán cổ phần trước khi chào bán cho các đối tác bên ngoài.
- Về tình hình kinh doanh: Năm 2010, thời gian tồn kho các mặt hàng của công ty cao hơn các năm trước làm chi phí lưu kho và chi phí lãi vay tăng cao. Công ty cần đẩy mạnh hơn công tác bán hàng nhằm gia tăng hiệu quả sử dụng vốn và hiệu quả kinh doanh.

- Về công nợ: Hiện nay, có một số công nợ mặt hàng ngói có giá trị thấp, không có phát sinh thêm giao dịch mua bán trong năm 2010 với các khách hàng này, đề nghị công ty tập trung thu hồi hoặc có phương án xử lý triệt để. Bên cạnh đó, có một số khoản tạm ứng của cán bộ công nhân viên có giá trị lớn và thời gian dài, đề nghị công ty xem xét xử lý theo đúng quy định tại Quy chế quản lý tài chính của Công ty.