



CÔNG TY CỔ PHẦN  
ĐẦU TƯ & THƯƠNG MẠI DIC  
**DIC-INTRACO**

# BÁO CÁO THƯỜNG NIÊN 2013

## **MỤC LỤC**

THÔNG ĐIỆP CHỦ TỊCH HỘI ĐỒNG QUẢN TRỊ.....	4
I. THÔNG TIN CHUNG.....	5
1. Thông tin khái quát .....	5
2. Các công ty con và công ty liên kết .....	5
3. Quá trình hình thành và phát triển.....	7
4. Ngành nghề kinh doanh chính và địa bàn kinh doanh .....	7
6. Quá trình tăng vốn điều lệ .....	10
7. Những sự kiện nổi bật năm 2013.....	10
8. Mô hình quản trị, tổ chức kinh doanh và bộ máy quản lý .....	10
9. Định hướng phát triển .....	11
10. Các rủi ro .....	13
II. TÌNH HÌNH HOẠT ĐỘNG TRONG NĂM .....	15
1. Tình hình hoạt động sản xuất kinh doanh.....	15
2. Tình hình đầu tư, tình hình thực hiện các dự án .....	15
a. Các khoản đầu tư lớn: .....	15
b. Các công ty con, công ty liên kết: .....	16
3. Tình hình tài chính.....	17
4. Tình hình tổ chức và nhân sự.....	18
5. Tình hình cơ cấu cổ đông, thay đổi vốn đầu tư của chủ sở hữu.....	20
III. BÁO CÁO VÀ ĐÁNH GIÁ CỦA BAN TỔNG GIÁM ĐỐC.....	23
1. Đánh giá kết quả hoạt động sản xuất kinh doanh 2013 .....	23
2. Tình hình tài chính.....	27
3. Cải tiến về cơ cấu tổ chức, chính sách, quản lý.....	27
4. Kế hoạch phát triển .....	27
5. Giải trình của Ban Tổng Giám đốc đối với ý kiến kiểm toán .....	29
IV. BÁO CÁO CỦA HỘI ĐỒNG QUẢN TRỊ VỀ HOẠT ĐỘNG CỦA CÔNG TY .....	30
1. Đánh giá của Hội đồng Quản trị về các mặt hoạt động của Công ty.....	30
2. Đánh giá của Hội đồng Quản trị về hoạt động của Ban Tổng Giám đốc Công ty.....	30
3. Các kế hoạch, định hướng của Hội đồng Quản trị.....	30
V. QUẢN TRỊ CÔNG TY .....	31

## **BÁO CÁO THƯỜNG NIÊN 2013 DIC-INTRACO**

---

1.	Hội đồng Quản trị .....	31
2.	BÁO CÁO BAN KIỂM SOÁT .....	33
3.	Các giao dịch, thù lao và các khoản lợi ích của Hội đồng Quản trị, Ban Tổng Giám đốc và Ban Kiểm soát .....	35
VI.	BÁO CÁO TÀI CHÍNH .....	36

**THÔNG ĐIỆP CHỦ TỊCH HỘI ĐỒNG QUẢN TRỊ**

Kính thưa Quý vị Cổ đông, các Nhà đầu tư, Đối tác, Quý khách hàng cùng toàn thể cán bộ công nhân viên Công ty Cổ phần đầu tư và thương mại DIC – Intraco.

Năm 2013, trong bối cảnh nền kinh tế toàn cầu chưa hồi phục, nền kinh tế Việt Nam tiếp tục bị hệ lụy và là năm thứ 06 kinh tế Việt Nam rơi vào tình trạng bất ổn, trì trệ, tăng trưởng dưới mức tiềm năng. Hầu hết các ngành nghề, các doanh nghiệp vẫn chưa thoát khỏi những khó khăn cũ của năm 2012. Nguyên nhân chính là do lượng hàng tồn kho chưa giải phóng được và ngày một lớn hơn, trong khi chi phí đầu vào cho sản xuất tăng mạnh do các nhiên liệu đầu vào: điện, than, xăng dầu... tăng giá.

Một số mảng kinh doanh của DIC – Intraco cũng rơi vào tình trạng trên như Ngói màu, gỗ, thép, xi măng... các mảng này tuy đã có sự nỗ lực rất lớn nhưng vẫn chưa đạt được kỳ vọng của Công ty. Tuy nhiên, mảng Clinker – thạch cao – nội địa – xuất khẩu đã có bước tăng trưởng đột phá.

Doanh thu thuần năm 2013 hợp nhất của Công ty đạt 2,583 tỷ, đạt 171% kế hoạch đề ra, góp phần rất lớn giúp DIC – Intraco vượt kế hoạch cả năm. Lợi nhuận trước thuế 19.244 tỷ tương đương 117% so với kế hoạch. Ngoài ra, DIC – Intraco tiếp tục góp mặt lần thứ 6 trong VNR 500 – Top 500 doanh nghiệp lớn nhất Việt Nam (2007, 2008, 2010, 2011, 2012 & 2013).

Bước sang năm 2014, chúng tôi tiếp tục thận trọng việc đặt ra kế hoạch vừa sức nhằm giữ được thành quả năm 2013 và phát huy thêm một số thế mạnh vốn có của DIC – Intraco.

Thay mặt Hội đồng Quản trị, tôi xin trân trọng cảm ơn Quý cổ đông, các Nhà đầu tư, các Đối tác và Quý khách hàng đã tin tưởng, ủng hộ Công ty trong suốt thời gian qua. Đặc biệt tôi xin gửi lời biết ơn sâu sắc đến tập thể Cán bộ công nhân viên Công ty đã gắn bó, đoàn kết và đồng hành cùng chúng tôi trên mọi bước đường phát triển của Công ty Công ty Cổ phần đầu tư và thương mại DIC – Intraco.

Trân trọng kính chào!

Tp. HCM, ngày 18 tháng 04 năm 2014

  
CHỦ TỊCH HĐQT  
CÔNG TY CỔ PHẦN  
ĐẦU TƯ VÀ THƯƠNG MẠI  
DIC  
QUẬN 3 TP. HỒ CHÍ MINH  
NGUYỄN ĐỨC HẢI

**I. THÔNG TIN CHUNG****1. Thông tin khái quát**

- Tên Công ty: Công ty Cổ phần Đầu tư và Thương mại DIC
- Tên Tiếng Anh: DIC Investment and Trading Joint Stock Company
- Tên giao dịch: **DIC-INTRACO**
- Giấy chứng nhận đăng ký doanh nghiệp số: 0302979487 do Sở Kế hoạch và Đầu tư Tp. HCM cấp ngày 14 tháng 01 năm 2005. Đăng ký thay đổi lần thứ 17 ngày 07 tháng 04 năm 2014.
- Vốn điều lệ: 170,818,050,000 đồng
- Vốn đầu tư của chủ sở hữu: 165,168,650,000 đồng
- Địa chỉ: 13 -13 Bis Kỳ Đồng, Phường 09, Quận 03, Tp. HCM
- Số điện thoại: (84.8) 3931 0504 – 3931 6579 – 3931 1966
- Số fax: (84.8) 3843 9279
- Website: www.dic-intraco.vn
- Mã cổ phiếu: DIC

**2. Các công ty con và công ty liên kết**

STT	Tên công ty	Vốn điều lệ (tỷ đồng)	% góp vốn của DIC	Lĩnh vực và quy mô	Thông tin liên hệ
<i>Công ty con và các đơn vị trực thuộc</i>					
1.	CTCP Đầu tư Thương mại Hưởng Việt	30	45%	<ul style="list-style-type: none"> <li>• Kinh doanh &amp; đầu tư bất động sản (112 Trần Hưng Đạo, Quận 1, TP. Hồ Chí Minh)</li> </ul>	<ul style="list-style-type: none"> <li>• Địa chỉ: 21 Lý Chính Thắng, P.8, Quận 3, TPHCM</li> <li>• Điện thoại : 08.3 848 3721</li> <li>• Fax: 08.3 848 3677</li> </ul>
2.	CTCP Đầu tư & Thương mại DIC Đà Nẵng	10	90%	<ul style="list-style-type: none"> <li>• Sản xuất ngói màu, bê tông nhẹ, bột trét tường, hàng rào nghệ thuật; Phân phối chính thức các Sản phẩm tấm hợp kim nhôm nhựa alumini; Lắp đặt cửa nhôm kính cao cấp RMAX; Phân phối các Sản phẩm sơn nội ngoại thất Petrolimex.</li> <li>• Diện tích: 10.000 m<sup>2</sup></li> <li>• Công suất: 2.500.000 – 3.000.000 sản phẩm / năm</li> </ul>	<ul style="list-style-type: none"> <li>• Địa chỉ: Lô E, đường 10, KCN Hòa Khánh, Quận Liên Chiểu, TP Đà Nẵng</li> <li>• Điện thoại : 0511.373 6896</li> <li>• Fax: 0511.373 6897</li> </ul>

## BÁO CÁO THƯỜNG NIÊN 2013 DIC-INTRACO

STT	Tên công ty	Vốn điều lệ (tỷ đồng)	% góp vốn của DIC	Lĩnh vực và quy mô	Thông tin liên hệ
3.	Chi nhánh DIC-Intraco (Xí nghiệp trực thuộc sản xuất ngói màu DIC-Secoin)		100%	<ul style="list-style-type: none"> <li>Sản xuất ngói màu</li> <li>Diện tích: 6000m<sup>2</sup></li> <li>Công suất: 240.000 m<sup>2</sup> / năm</li> </ul>	<ul style="list-style-type: none"> <li>Địa chỉ: Số 952 Nguyễn Xiển, P.Long Bình, Quận 9, Tp.Hồ Chí Minh</li> </ul>
4.	Chi nhánh DIC-Intraco (Xí nghiệp trực thuộc sản xuất ngói màu DIC-Secoin)		100%	<ul style="list-style-type: none"> <li>Sản xuất ngói màu</li> <li>Diện tích: 10.000 m<sup>2</sup></li> <li>Công suất: 35.000 m<sup>2</sup> / năm</li> </ul>	<ul style="list-style-type: none"> <li>Địa chỉ: B19/403 đường Xi măng, Ấp 2, Xã Tân Nhựt, Huyện Bình Chánh, TPHCM</li> </ul>
5.	CTCP Đầu tư & Thương mại DIC Đà Lạt (Nhà máy Sản xuất Ngói màu tại Đà Lạt)	10	90%	<ul style="list-style-type: none"> <li>Sản xuất ngói màu</li> <li>Diện tích: 10.000 m<sup>2</sup></li> <li>Công suất: 1.300.000 viên/năm.</li> </ul>	<ul style="list-style-type: none"> <li>Địa chỉ : KCN Phú Hội – Huyện Đức Trọng – Tỉnh Lâm Đồng.</li> <li>Điện thoại: (063) 3679292 – (063) 3679293</li> <li>Fax: (063) 3679294</li> </ul>
6.	Chi nhánh Công ty DIC – Intraco (Nhà máy xi măng DIC Bình Phước)		100%	<ul style="list-style-type: none"> <li>Sản xuất xi măng</li> </ul>	<ul style="list-style-type: none"> <li>KCN Chơn Thành, tỉnh Bình Phước</li> <li>Địa chỉ: Cụm 2, Lô 8, Khu công nghiệp Chơn Thành, Xã Thành Tâm, Huyện Chơn Thành, Tỉnh Bình Phước</li> </ul>
7.	CTCP Thương Mại Vận tải Minh Phong	20	51%	<ul style="list-style-type: none"> <li>Kinh doanh vận tải biển</li> <li>Công suất: 16 chuyến / năm (10.800 tấn/chuyến)</li> </ul>	<ul style="list-style-type: none"> <li>Địa chỉ: 602/51A Điện Biên Phủ P.22, Quận Bình Thạnh, Tp.Hồ Chí Minh</li> <li>Điện thoại: 08.3 512 5942</li> <li>Fax: 08.3 512 5946</li> </ul>
<b>Công ty liên doanh, liên kết</b>					
1	CTCP Xi măng Hữu Nghị 2	200	49%	<ul style="list-style-type: none"> <li>Sản xuất clinker</li> <li>Diện tích: 25.000 m<sup>2</sup></li> <li>Công suất: 1.200.000</li> </ul>	<ul style="list-style-type: none"> <li>Địa chỉ: KCN Thụy Vân, TP. Việt Trì, Phú Thọ.</li> </ul>

## BÁO CÁO THƯỜNG NIÊN 2013 DIC-INTRACO

STT	Tên công ty	Vốn điều lệ (tỷ đồng)	% góp vốn của DIC	Lĩnh vực và quy mô	Thông tin liên hệ
				tấn clinker/năm	<ul style="list-style-type: none"><li>Điện thoại: 0210-2220346</li><li>Fax: 0210-2220347</li></ul>

### 3. Quá trình hình thành và phát triển

- **14/07/1987:** Công ty Đầu tư & Thương mại DIC-INTRACO tiền thân là công ty con trực thuộc Công ty Đầu tư Phát triển Xây dựng (DIC Corp) - Công ty Nhà Nước được thành lập căn cứ theo Quyết định số 217/HĐBT của Chủ tịch Hội đồng Bộ trưởng.
- **08/04/2003:** Theo Quyết định số 388/QĐ –BXD ngày 08/04/2003 của Bộ trưởng Bộ Xây dựng, Công ty được chuyển thành Công ty DIC Đầu tư & Thương mại và là công ty con 100% vốn nhà nước do công ty mẹ, Công ty Đầu tư Phát triển Xây dựng đầu tư vốn.
- **14/01/2005:** Công ty Cổ phần Đầu tư & Thương mại DIC chính thức được thành lập theo Quyết định số 1981/QĐ–BXD ngày 09/12/2004 của Bộ trưởng Bộ Xây dựng về việc cổ phần hoá doanh nghiệp nhà nước Công ty DIC Đầu tư & Thương mại.
- **28/12/2006:** Công ty chính thức niêm yết trên sàn giao dịch chứng khoán Thành phố Hồ Chí Minh.

### 4. Ngành nghề kinh doanh chính và địa bàn kinh doanh

- a. Công ty DIC – Intraco hoạt động trong các ngành kinh doanh chính sau đây:
  - Thi công xây lắp các công trình dân dụng, công nghiệp, giao thông, thủy lợi, cấp thoát nước, xử lý môi trường, đường dây và trạm biến thế điện, công trình hạ tầng kỹ thuật khu công nghiệp, khu đô thị;
  - Mua bán vật liệu xây dựng, vật tư thiết bị phục vụ xây dựng;
  - Khai thác, chế biến khoáng sản làm vật liệu xây dựng, khai thác vận chuyển đất, cát để san lấp mặt bằng;
  - Mua bán hàng nông sản, thực phẩm, thủ công mỹ nghệ;
  - Môi giới bất động sản, dịch vụ nhà đất; Kinh doanh nhà ở; Cho thuê kho bãi, văn phòng, nhà xưởng;
  - Kinh doanh vận tải hàng bằng ô tô và đường thủy;
  - Sản xuất vật liệu trang trí nội thất, ngói màu (không sản xuất tại trụ sở);
  - Sản xuất, chế biến gỗ sản phẩm gỗ (không chế biến gỗ tại trụ sở);
  - Mua bán gỗ rừng trồng hoặc nhập khẩu;
  - Gia công cơ khí, sản phẩm cơ khí (không gia công tại trụ sở);



- Mua bán, thi công và lắp đặt hệ thống điều hòa nhiệt độ;
  - Đầu tư phát triển khu công nghiệp; hạ tầng kỹ thuật đô thị, khu công nghiệp, khu chế xuất, khu công nghệ cao;
  - Sản xuất vôi, xi măng và thạch cao (không hoạt động tại trụ sở);
  - Trồng cây cao su (không hoạt động tại trụ sở);
  - Bán buôn cao su;
  - Sản xuất plastic và cao su tổng hợp dạng nguyên sinh (không hoạt động tại trụ sở).
- b. Địa bàn hoạt động: Thương mại xuất khẩu sang các nước khu vực Châu Á và trong nước.

### **5. Các sản phẩm chính:**

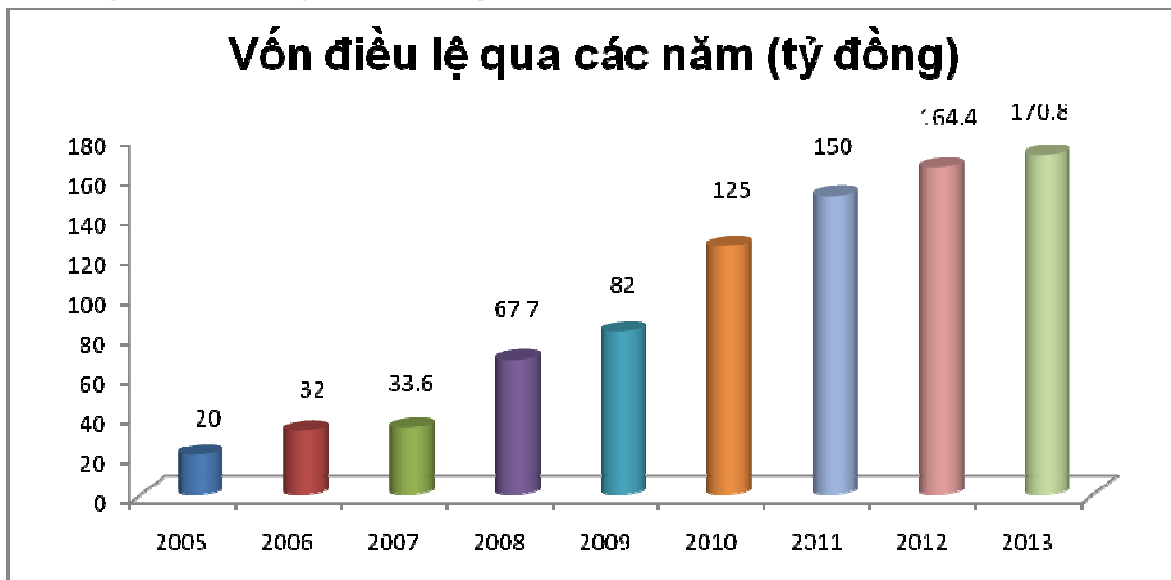
- a. **Ngói màu:** Được sản xuất nhà máy sản xuất ngói màu cao cấp tại Quận 9, huyện Bình Chánh (HCM), Đà Nẵng và Đà Lạt nhằm đáp ứng nhu cầu xây dựng ngày càng cao của thị trường miền Nam nói riêng và tiến tới thị trường cả nước nói chung. Từ ngày 01/09/2010, dòng ngói mới sử dụng lớp sơn phủ acrylic cho phép bề mặt sơn bóng và cứng hơn trước, khả năng chống thấm, chống trầy xước và độ phủ màng sơn được cải thiện hoàn hảo hơn với thời gian bảo hành lên đến 05 năm.
- b. **Clinker – thạch cao:** Là nguyên liệu chính dùng để sản xuất xi măng. DIC – INTRACO tự hào là doanh nghiệp hàng đầu trong lĩnh vực kinh doanh clinker, cung cấp hơn 60% thị trường sản xuất xi măng miền Nam. Sản phẩm của công ty đã có mặt tại một số quốc gia Đài Loan, Bangladesh, Philipin, Trung Quốc.
- c. **Sắt thép:** công ty đang làm thương mại cung cấp 2 mặt hàng chính là thép xây dựng và thép công nghiệp cùng với dịch vụ đa dạng đi kèm.
- d. **Gỗ:** Chủ yếu nhập khẩu từ bạn hàng lâu năm từ Myanmar, Campuchia, Lào, Châu Phi, sản phẩm gỗ tròn cưa của DIC – INTRACO hiện chiếm lĩnh thị trường Thành phố Hồ Chí Minh, Đồng Nai, các tỉnh Đông và Tây Nam Bộ.
- e. **Xi măng:** Sản phẩm xi măng của DIC-INTRACO là loại xi măng hỗn hợp được sản xuất từ clinker chất lượng cao từ miền Bắc, thạch cao nhập khẩu và một số loại phụ gia khác. Hiện DIC – Intraco sản xuất và cung ứng ra thị trường 3 loại xi măng PCB40, PCB30 và xi măng dùng cho xây tô. Nhà máy cũng đang nghiên cứu để cho ra đời xi măng đa dụng đáp ứng yêu cầu đa dạng của người tiêu dùng.
- f. **Cao su:** Cung cấp hai loại cao su chính là **Cao Su SVR CV60 và SVR CV50** Đây là loại cao su được ứng dụng rộng rãi trong các ngành kỹ thuật, hay những sản phẩm phục vụ trong đời sống hằng ngày. Loại cao su này phát triển mạnh trên thị trường trong nước cũng như thế giới.



- g. **Gạch bê tông nhẹ:** Với tính năng ưu việt như cách âm, cách nhiệt, chống cháy, nhẹ bằng 1/2 gạch đất nung truyền thống và bằng 1/3 bê tông thường, thời gian thi công nhanh, sản phẩm gạch bê tông siêu nhẹ đem lại hiệu quả và tiện ích cao cho người sử dụng. Gạch bê tông siêu nhẹ DIC-INTRACO hoàn toàn đáp ứng các tiêu chuẩn TCXDVN 316: 2004, TCXDVN 317: 2004 do Bộ Xây Dựng ban hành, đủ điều kiện để đưa vào sử dụng và hoàn toàn thích hợp với các công trình xây dựng tại Việt Nam. Sản phẩm sẽ đáp ứng được các yêu cầu của Chủ đầu tư, Đơn vị tư vấn, Nhà thầu xây dựng trong việc lựa chọn, sử dụng vật liệu thay thế cho vật liệu truyền thống là gạch đất nung vốn nặng nề và thiếu tính kinh tế.
- h. **Bột trét tường INTRAMIX:** Là vật liệu dùng để tạo bề mặt phẳng, nhẵn, mịn cho nền tường bê tông hay vữa trát trước khi sơn phủ hoàn thiện. Sản phẩm có thể dùng cho tường trong nhà và ngoài trời với chất lượng cao, dễ dàng thi công. Lý tưởng trong xử lý, che lấp các khe nứt nhỏ trên bề mặt, bột trét tường INTRAMIX có độ bám dính và độ bền cao, giảm thiểu tiêu hao sơn trong quá trình thi công.
- i. **Hàng rào nghệ thuật:** Với thế mạnh về các sản phẩm không nung, công ty DIC-INTRACO đã cho ra đời hàng rào bê tông nghệ thuật DIC (**DIC-Fence**) để giải quyết những khuyết điểm của sản phẩm truyền thống cùng loại. Theo đó, hàng rào nghệ thuật DIC-Fence được sản xuất từ công nghệ và thiết bị nhập khẩu từ Châu Âu cho phép phù hợp với mọi điều kiện khắc nghiệt của thời tiết Việt Nam. Hàng rào nghệ thuật DIC-Fence có cường độ cao, tác dụng thông gió, thẩm mỹ, màu sắc phù hợp với thiết kế kiến trúc Việt Nam, dễ dàng chùi rửa, tuổi thọ của sản phẩm có thể đạt trên 50 năm. Đặc biệt, đối với hàng rào nghệ thuật DIC-Fence, người tiêu dùng sẽ tiết kiệm được một khoản chi phí đáng kể dành cho việc bảo dưỡng định kì. Đa dạng về kiểu dáng với nhiều mẫu hoa văn khác nhau, lõi thép chịu lực, DIC-Fence vừa mang tính thẩm mỹ cao, thân thiện với môi trường vừa đảm bảo tính an toàn cho công trình. Hàng rào nghệ thuật DIC-Fence phù hợp dùng trong các công trình dân dụng như biệt thự, nhà phố và dùng trong các khu công nghiệp, trường học, bệnh viện, nhà xưởng, hành lang cầu, đường phố, dọc bờ sông, công viên...
- j. **Quạt thông gió Kitakei:** Sản phẩm quạt thông gió (quạt hút) mang thương hiệu KITAKEI - một thương hiệu uy tín và chất lượng của Nhật Bản. Sản phẩm thích hợp cho các hộ gia đình, khách sạn cũng như chung cư cao cấp và cao ốc văn phòng.
- k. **Thiết bị vệ sinh Asahi:** Là chuyên các loại thiết bị vệ sinh như bồn cầu, bồn tiểu, Bồn rửa, các loại vòi rửa, tắm,...với chất lượng cao và giá cả hợp lý, đã trở nên phổ biến ở thị trường Nhật Bản từ rất lâu. ASAHI tin rằng với những

uy tín và kỹ thuật có được sẽ góp phần làm phong phú thêm cuộc sống của mọi người bằng cách cung cấp một không gian sống thoải mái với các sản phẩm chất lượng cao.

### 6. Quá trình tăng vốn điều lệ



### 7. Những sự kiện nổi bật năm 2013

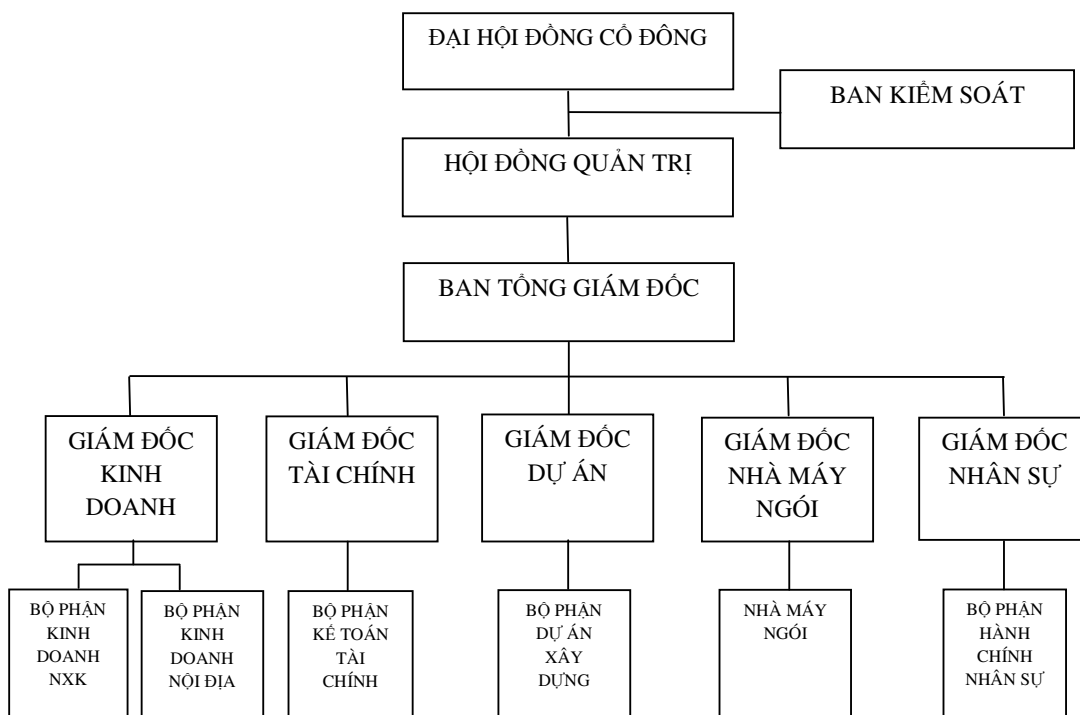
- Lần thứ 06 có mặt trong VNR – Top 500 doanh nghiệp lớn nhất Việt Nam (2007, 2008, 2009, 2010, 2011, 2012 và 2013).
- Tổ chức thành công Đại hội cổ đông thường niên 2012.
- Tăng tỉ lệ sở hữu tại Công ty cổ phần thương mại vận tải Minh Phong lên 51%, đưa Minh Phong trở thành công ty con của DIC.
- Phát hành và niêm yết bổ sung thành công 635,736 cổ phiếu trả cổ tức tăng vốn điều lệ lên 170,818,050,000 đồng.
- Mua lại tài sản của Công ty cổ phần Xi măng Hữu Nghị với tổng giá trị 165 tỷ đồng.

### 8. Mô hình quản trị, tổ chức kinh doanh và bộ máy quản lý

#### a. Mô hình quản trị

Công ty được tổ chức theo mô hình công ty cổ phần, đứng đầu là Đại hội cổ đông, Ban Kiểm soát, Hội đồng Quản trị và Ban Điều hành.

**b. Cơ cấu bộ máy quản lý**



**9. Định hướng phát triển**

**a. Các mục tiêu chủ yếu của Công ty**

**🚩 Tâm nhìn**

**TAO DỰNG THƯƠNG HIỆU VÀ ĐƯỢC XÃ HỘI CÔNG NHẬN.**

**🚩 Giá trị cốt lõi**

**CẦN CÙ, SÁNG TẠO, CHUẨN MỰC, UY TÍN VÀ TẬN TÂM.**

**🚩 Sứ mệnh**

**DIC-INTRACO xây dựng, phát triển để CHIA SẺ VÀ GẮN BÓ.**

**🚩 Triết lý kinh doanh**

- Uy tín và đạo đức kinh doanh là yếu tố tiên quyết cho sự phát triển bền vững của Công ty. Luôn theo đuổi và thực hiện tốt nhất tất cả những cam kết với khách hàng. Cam kết về chất lượng và uy tín trên từng sản phẩm, dịch vụ.
- Chuyên nghiệp cao trong quản lý điều hành Công ty, đảm bảo sử dụng hiệu quả và minh bạch trên từng đồng vốn của cổ đông.
- Thành công của khách hàng, đối tác, cổ đông là thước đo thành công của Công ty.

**b. Chiến lược phát triển trung và dài hạn**

**🚩 Ổn định các hoạt động sản xuất kinh doanh chính:**

- Tập trung vào kinh doanh các mặt hàng chính yếu theo đúng lộ trình đã nghiên cứu, phục vụ cho ngành xây dựng như: clinker, thạch cao, ngói màu cao cấp Nhật Bản, sắt thép, gỗ tròn, gỗ căm xe và bê tông nhẹ.
- Tập trung vào phân khúc thị trường gồm những khách hàng lớn, chủ yếu là các nhà máy uy tín sản xuất xi măng, các công ty xây dựng, đại lý phân phối và khách hàng có nhu cầu xây dựng biệt thự, nhà ở...
- Tìm kiếm, khai thác thị trường mới cho các sản phẩm chủ lực: clinker, ngói màu.

### **✚ Đẩy mạnh các hoạt động đầu tư:**

- Chú trọng đầu tư, đẩy nhanh tiến độ để hoàn thành các dự án hiện tại. Tập trung khai thác hiệu quả các dự án.
- Tìm kiếm các cơ hội đầu tư mới vào các ngành, lĩnh vực sản xuất vật liệu xây dựng có hiệu quả cao và phù hợp với mục tiêu phát triển của Công ty.

### **c. Các mục tiêu đối với môi trường, xã hội và cộng đồng của Công ty**

#### **✚ Các mục tiêu đối với môi trường**

Công ty luôn ý thức được tầm quan trọng của môi trường đối với sự sống và tương lai của nhân loại. Các hoạt động/sản phẩm hoặc dịch vụ của DIC không chỉ bảo đảm chất lượng tốt mà còn có nghĩa vụ bảo vệ môi trường.

Để đạt được điều này, DIC cam kết thực hiện:

- Tuân thủ các yêu cầu luật định và các yêu cầu khác liên quan đến các tác động môi trường của Công ty; Tăng cường kiểm soát, quản lý các vấn đề liên quan đến môi trường nhằm ngăn ngừa ô nhiễm, giảm thiểu tác động đáng kể đến môi trường bằng các biện pháp:
  - Tối ưu hóa việc sử dụng năng lượng và nước sinh hoạt;
  - Xử lý rác và nước thải;
  - Tiết kiệm tài nguyên thiên nhiên;
- Phát huy tinh thần sử dụng các sản phẩm thân thiện môi trường, khuyến khích toàn thể nhân viên tái sử dụng trong quá trình sản xuất.
- Nâng cao nhận thức cho toàn thể nhân viên thông qua đào tạo kiến thức về công tác bảo vệ môi trường.
- Chính sách này được phổ biến rộng rãi đến toàn thể CBCNV Công ty để mọi người thấu hiểu và đều có trách nhiệm bảo vệ môi trường.

#### **✚ Các mục tiêu đối với xã hội và cộng đồng**

Mục tiêu đạt được sự phát triển bền vững để đảm bảo lợi ích cho Công ty và xã hội luôn được Ban lãnh đạo DIC quan tâm và thực hiện. Sản phẩm ngói màu cao cấp Nhật Bản mới của Công ty với nhiều cải tiến thân thiện với môi trường, đáp ứng nhu cầu xây dựng các "công trình xanh" của các đơn vị thi công. Năm 2011, Công ty đã vinh dự nhận được Giải thưởng VIETTOPRE do Bộ Xây dựng tổ chức, Giải thưởng dành cho các doanh nghiệp vì cộng đồng và phát triển bền vững là cột

mốc đánh dấu những nỗ lực của DIC trong việc cân bằng các mục tiêu kinh doanh và trách nhiệm đối với xã hội. Ngoài ra, như một phần thực hiện đóng góp và trách nhiệm với xã hội, với tinh thần tương thân tương ái, Ban lãnh đạo Công ty luôn khuyến khích và kêu gọi tập thể cán bộ công nhân viên cùng nhau tổ chức và tham gia các chương trình từ thiện vì người nghèo.

### 10. Các rủi ro

- ✚ **Rủi ro kinh tế:** Tình hình sản xuất kinh doanh của Công ty chịu ảnh hưởng trực tiếp từ các ngành xây dựng đặc biệt là ngành xây dựng cơ bản trong nước. Hoạt động kinh doanh của các ngành xây dựng và xây dựng cơ bản biến động tiêu cực thời gian qua đã ảnh hưởng lớn đến các mảng như sản xuất xi măng, gạch ngói, gỗ và các công trình xây dựng khác.
- ✚ **Rủi ro biến động giá nguyên vật liệu:** Đa phần nguyên liệu sử dụng cho sản xuất được DIC lựa chọn các đơn vị cung cấp trong nước, chỉ có mảng sản xuất gỗ được nhập khẩu nguyên liệu từ Myanmar. Do làm tốt công tác dự báo giá nguyên liệu, tìm kiếm các đối tác cung cấp uy tín và đa dạng nên DIC chủ động được việc thu mua nguyên liệu với giá tốt và giảm thiểu các tác động tiêu cực từ giá các nguyên liệu đầu vào.
- ✚ **Rủi ro tỷ giá:** Mảng kinh doanh của Công ty chủ yếu thực hiện các giao dịch liên quan đến các công ty nước ngoài để nhập khẩu và xuất khẩu sản phẩm, những giao dịch này thường xuyên thanh toán bằng đồng USD vì vậy việc biến động tỷ giá ngoại tệ (USD/VNĐ) cũng là một trong những rủi ro mà Công ty phải đối mặt. Tuy nhiên, năm 2013, Ngân hàng nhà nước đã thực hiện nhiều chính sách tiền tệ nhằm ổn định kinh tế và kiềm chế lạm phát. Tỷ giá bình quân liên ngân hàng được giữ tương đối ổn định. Bên cạnh đó, do đẩy mạnh được xuất khẩu nên DIC có nguồn ngoại tệ và vay bằng ngoại tệ với mức lãi suất thấp, từ 4% đến 6%/năm.
- ✚ **Rủi ro luật pháp:** Là một công ty đại chúng, Công ty chịu sự chi phối của đồng thời Luật doanh nghiệp, Luật Chứng khoán. Hơn nữa khi đã niêm yết cổ phiếu trên Sở giao dịch chứng khoán Tp. HCM thì hoạt động của Công ty sẽ còn chịu điều chỉnh từ những qui định, yêu cầu đối với doanh nghiệp niêm yết nhằm làm tăng tính minh bạch cũng như khả năng quản trị điều hành. Tuy nhiên, thị trường chứng khoán Việt Nam vẫn chưa phát triển hoàn thiện, còn nhiều bất cập và tính ổn định chưa cao, do đó các quy định pháp luật về chứng khoán và thị trường chứng khoán khi có sự thay đổi sẽ ảnh hưởng đến hoạt động quản trị, kinh doanh của Công ty. Bên cạnh đó, mỗi thị trường xuất khẩu sẽ có những quy định, pháp chế đặc thù mà nếu không tìm hiểu kỹ sẽ ảnh hưởng đến quá trình xuất khẩu, ảnh hưởng đến doanh số cũng như các chi phí phát sinh.

- ✚ **Rủi ro về lãi suất:** Nguồn vốn kinh doanh của DIC phụ thuộc vào vốn vay lớn, do đó, trong thời gian qua lãi suất cho vay liên tục giảm đã tác động tích cực đến việc sử dụng và nâng cao hiệu quả sử dụng vốn của công ty. Ngoài ra, DIC đã tạo được uy tín và mối quan hệ tốt với các tổ chức tín dụng, Ngân hàng nên đã được hưởng những ưu đãi về lãi suất và hạn mức tín dụng.
- ✚ **Rủi ro khác:** Một số rủi ro mang tính chất bất khả kháng như động đất, hỏa hoạn, chiến tranh...đều có thể ảnh hưởng ít nhiều đến hoạt động của ngành cũng như của Công ty. Những rủi ro này ít có khả năng xảy ra nhưng nếu xảy ra có thể làm chậm tiến độ kinh doanh hoặc gây thiệt hại (phá hủy một phần hoặc hoàn toàn) đến Công ty.

**II. TÌNH HÌNH HOẠT ĐỘNG TRONG NĂM****1. Tình hình hoạt động sản xuất kinh doanh***Đvt: triệu đồng*

STT	Chỉ tiêu	TH 2012	KH 2013	TH 2013	% TH2013/TH2012	% TH/KH 2013
1.	Doanh thu thuần	1,182,236	1,508,476	<b>2,583,045</b>	218%	171%
2.	Lợi nhuận trước thuế hợp nhất	10,813	16,446	19,244	177%	117%
3.	Lợi nhuận sau thuế hợp nhất	6,464	-	14,180	219%	-
4.	Cổ tức	4%	6%	Dự kiến 6%		

So với năm 2012, doanh thu thuần năm 2013 của DIC tăng đột biến gần 118% nhưng do tình hình kinh tế khó khăn, lãi suất cho vay và các loại chi phí như giá nguyên vật liệu, điện, nước vẫn tiếp tục gia tăng dẫn đến giá vốn hàng bán và chi phí lãi vay của Công ty cũng tăng theo làm cho lợi nhuận trước thuế chỉ tăng 77%. Tuy nhiên, lợi nhuận sau thuế lại tăng vọt 119% từ 6,4 tỷ lên 14,1 tỷ đồng. Nguyên nhân là do việc DIC – Intraco đầu tư vào Công ty con - Công ty Vận Tải Minh Phong có hiệu quả tốt. Bên cạnh đó, Các hoạt động thương mại của Công ty mẹ có bước tăng trưởng vượt bậc so với năm 2012.

**2. Tình hình đầu tư, tình hình thực hiện các dự án****a. Các khoản đầu tư lớn:****🚧 Dự án Khu cao ốc Trung tâm Thương mại Trần Hưng Đạo, Q.1**

Đây là dự án DIC Intraco hợp tác với Công ty Yên Khánh theo Hợp đồng hợp tác kinh doanh số 15/HĐHTKD ký ngày 26/01/2007 nhằm thực hiện xây dựng Khu cao ốc văn phòng 15 tầng tại số 112 Trần Hưng Đạo, Quận 1, Tp, Hồ Chí Minh, tọa lạc trên diện tích 1.370 m<sup>2</sup>; Dự kiến diện tích xây dựng là 581m<sup>2</sup> và tổng diện tích sàn và tầng hầm xây dựng vào khoảng hơn 9.000 m<sup>2</sup>; Tổng vốn đầu tư hơn 100 tỷ đồng.

Tiến độ của dự án từ năm 2011 đến nay vẫn không có tiến triển mới và hiện tại dự án đang ách tắc ở giai đoạn đàm phán giữa DIC - Intraco với đối tác là Công ty Yên Khánh về việc DIC không tham gia đầu tư trên diện tích 7.937m<sup>2</sup> và những đề nghị của Yên Khánh không đúng theo Hợp đồng Hợp tác kinh doanh đã ký. Công ty đang rao riết thu hồi lại phần góp vốn đã thực hiện. Khoản tiền Công ty chuyển cho Công ty TNHH SX TM DV Yên Khánh để thực hiện dự án theo Hợp đồng hợp tác kinh doanh số 15/HĐHTKD ngày 26/01/2007 và Biên bản thỏa thuận ngày 27/01/2007 là 10.095.940.000 đồng. Khoản lãi phát sinh được Công ty TNHH SX TM DV Yên Khánh đồng ý trả cho Công ty theo Biên bản thỏa thuận ngày 26/07/2010 là 3.374.850.894 đồng.

**✚ Dự án Khu Công nghiệp xen kẽ Khu Dân cư tại xã Xuân Thới Thượng, Hóc Môn, TP.HCM**

Điều kiện kinh tế không thuận lợi để cho việc triển khai dự án, Hội đồng quản trị quyết định ngưng góp vốn, hợp tác với Tổng Công ty DIG. Sau khi quyết toán chi phí vốn góp giữa hai bên, Công ty DIC cũng giải thể Ban quản lý dự án, cắt giảm nhân sự, chi phí để không tạo thêm gánh nặng tài chính. Tuy nhiên, phía Công ty DIC vẫn theo sát dự án này. Hiện tại, Bộ phận dự án đã chỉnh sửa và gửi hồ sơ theo yêu cầu và chờ ý kiến phản hồi của Sở quy hoạch, Sở ban ngành và Ban quản lý.

**✚ Dự án Khu dân cư 25ha tại xã Xuân Thới Sơn, Hóc Môn**

Do tình hình thị trường bất động sản vẫn tiếp tục ảm đạm và kéo dài trong vài năm tới, đồng thời do Đại Nguyễn không bàn giao thêm đất cho Công ty theo thỏa thuận nên HĐQT đã quyết định không tiếp tục thực hiện dự án và đã yêu cầu Công ty TNHH Đại Nguyễn hoàn trả số tiền đã nhận tạm ứng, lãi vay và phạt hợp đồng. Hai bên đang trong quá trình đàm phán cụ thể các mức phạt cũng như thời hạn thanh toán. Hiện nay, Công ty đã hoàn tất thủ tục khởi kiện và tòa án Hóc Môn đã mời hòa giải 3 lần nhưng không thành. Dự tính Tháng quý 02 năm 2014 tòa án Hóc Môn sẽ đưa ra xét xử.

**✚ Dự án nhà máy Xi măng Hữu Nghị 2, tỉnh Phú Thọ**

Phần vốn góp 49% vào dự án đầu tư Nhà máy Xi măng Hữu Nghị 2 của Công ty DIC-Intraco) nay được sử dụng nguồn vốn đối ứng để mua lại tài sản của CTCP Xi măng Hữu Nghị.

Sự thất bại trong việc góp vốn vào dự án XM Hữu Nghị 2 cũng do nhiều yếu tố khách quan nhất là khi nền kinh tế suy thoái, thị trường bất động sản đóng băng, ngành VLXD gặp nhiều khó khăn, thị trường xi măng luôn rơi vào tình trạng cung vượt cầu. Chính vì thế, tiến độ xây dựng đã kéo dài hơn 6 năm chưa hoàn thành đi vào hoạt động. Sau khi phân tích, khảo sát kỹ lưỡng, HĐQT quyết định mua lại thiết bị dây chuyền sản xuất Clinker xi măng Pooc lăng lò quay 1.200 tấn đang trong điều kiện vận hành bình thường vừa giải quyết được bài toán vốn góp 50 tỷ vừa giúp DIC sở hữu một nhà máy sản xuất để chủ động hơn trong nguồn hàng xuất khẩu.

**b. Các công ty con, công ty liên kết:**

**✚ Công ty con:**

**CTCP Đầu tư và Thương mại DIC Đà Nẵng (90%):**

*Đvt: triệu đồng*

STT	Chỉ tiêu	2013	2012	% tăng/giảm
1.	Tổng giá trị tài sản	17,871	16,862	5.98%
2.	Doanh thu thuần	15,519	15,237	1.85%
3.	Giá vốn hàng bán	11,755	12,164	-3.36%
4.	Lợi nhuận trước thuế	(157)	(2,241)	-



## BÁO CÁO THƯỜNG NIÊN 2013 DIC-INTRACO

STT	Chỉ tiêu	2013	2012	% tăng/giảm
5.	Lợi nhuận sau thuế	(157)	(2,241)	-

### Công ty TNHH MTV Đầu tư và Phát triển Xây dựng Đà Nẵng (được sở hữu 100% bởi CTCP Đầu tư và Thương mại DIC Đà Nẵng):

*Đvt: triệu đồng*

STT	Chỉ tiêu	2013	2012	% tăng/giảm
1.	Tổng giá trị tài sản	869	1,324	-34.37%
2.	Doanh thu thuần	247	855	-71.11%
3.	Giá vốn hàng bán	274	786	-65.14%
4.	Lợi nhuận trước thuế	(745)	(792)	-5.93%
5.	Lợi nhuận sau thuế	(745)	(792)	-5.93%

### CTCP Đầu tư và Thương mại DIC Đà Lạt (90%):

*Đvt: triệu đồng*

STT	Chỉ tiêu	2013	2012	% tăng/giảm
1.	Tổng giá trị tài sản	6,299	7,350	-14.30%
2.	Doanh thu thuần	7,809	7,855	-0.59%
3.	Giá vốn hàng bán	6,426	6,711	-4.25%
4.	Lợi nhuận trước thuế	(727)	(799)	-9.01%
5.	Lợi nhuận sau thuế	(727)	(799)	-9.01%

### 🚧 Công ty liên kết:

#### CTCP Thương mại Vận tải Minh Phong (51%):

*Đvt: triệu đồng*

STT	Chỉ tiêu	2013	2012	% tăng/giảm
1.	Tổng giá trị tài sản	64,785	15,059	330.21%
2.	Doanh thu thuần	903,277	373,808	141.64%
3.	Giá vốn hàng bán	873,125	361,603	141.46%
4.	Lợi nhuận trước thuế	14,925	3,042	390.63%
5.	Lợi nhuận sau thuế	11,141	2,509	344.04%

### 3. Tình hình tài chính

#### a. Tình hình tài chính

*Đvt: triệu đồng*

STT	Chỉ tiêu	2012	2013	% tăng/giảm
1.	Tổng giá trị tài sản	647,975	781,996	20.68%
2.	Doanh thu thuần	1,182,236	2,583,045	118.49%
3.	Lợi nhuận trước thuế	10,813	19,244	77.97%
4.	Lợi nhuận sau thuế	6,494	14,180	118.36%

**b. Các chỉ tiêu tài chính chủ yếu**

Chỉ tiêu	Đvt	2012	2013
<b>Chỉ tiêu về khả năng thanh toán</b>			
+ Hệ số thanh toán ngắn hạn:	Lần	1.16	1.18
+ Hệ số thanh toán nhanh:	Lần	0.88	0.99
<b>Chỉ tiêu về cơ cấu vốn</b>			
+ Hệ số Nợ/Tổng tài sản	%	68.57%	71.55%
+ Hệ số Nợ/Vốn chủ sở hữu	%	219.32%	274.60%
<b>Chỉ tiêu về năng lực hoạt động</b>			
+ Vòng quay hàng tồn kho	Vòng	8.92	22.25
+ Thời gian lưu kho	Ngày	40.91	16.18
+ Vòng quay các khoản phải thu	Vòng	5.23	6.69
+ Kỳ thu tiền bình quân	Ngày	68.84	53.81
+ Vòng quay các khoản phải trả	Vòng	3.28	3.16
+ Kỳ trả tiền bình quân	Ngày	109.68	113.86
+ Vòng quay tổng tài sản	Vòng	1.82	3.30
+ Vòng quay tài sản cố định	Vòng	26.35	18.82
+ Vòng quay vốn lưu động	Vòng	2.38	26.35
<b>Chỉ tiêu về khả năng sinh lời</b>			
+ Hệ số Lợi nhuận sau thuế/Doanh thu thuần	%	0.55%	0.55%
+ Hệ số Lợi nhuận sau thuế/Vốn chủ sở hữu	%	3.21%	6.96%
+ Hệ số Lợi nhuận sau thuế/Tổng tài sản	%	1.00%	1.81%
+ Hệ số Lợi nhuận từ hoạt động kinh doanh/Doanh thu thuần	%	0.76%	0.53%

**4. Tình hình tổ chức và nhân sự**

**a. Danh sách và lý lịch thành viên Ban lãnh đạo**

**Ông Nguyễn Đức Hải: Chủ tịch Hội đồng Quản trị kiêm Tổng Giám đốc**

Là cử nhân trường Đại học Kinh tế Thành phố Hồ Chí Minh, ông Nguyễn Đức Hải gia nhập Công ty Đầu tư Phát triển Xây dựng (DIC Corp) từ năm 1995. Năm 2003, theo Quyết định của Bộ Xây dựng về việc thành lập Công ty DIC Đầu tư & Thương mại trực thuộc Công ty Đầu tư Phát triển Xây dựng, ông Hải đã trở thành một trong những cán bộ chủ chốt và tiên phong của công ty con. Đến năm 2005, sau khi chuyển đổi mô hình thành Công ty Cổ phần, ông Hải đã được bổ nhiệm làm Tổng Giám đốc Công ty Cổ phần Đầu tư & Thương mại DIC (tháng 8 năm 2005). Sau gần 10 năm tận lực cống hiến, ông Hải đã vinh dự được nhận danh hiệu, huy chương của Bộ và Nhà nước trong đó có bằng khen của Thủ tướng Chính phủ các năm 2007, 2009, 2010; huân chương Lao động Hạng 3, bằng khen của Bộ Xây dựng từ năm 2003 đến nay.

### **Ông Dương Đình Thái: Phó Chủ tịch Hội đồng Quản trị kiêm Phó Tổng Giám đốc**

Gắn bó với Công ty từ khi thành lập, ông Dương Đình Thái đã liên tục giữ các vị trí chủ chốt của Công ty: Giám đốc Tài chính từ năm 2005 - 2008, Phó Tổng Giám đốc từ năm 2009 đến nay. Ông còn kiêm nhiệm thêm Chủ tịch HĐQT và Tổng Giám đốc DIC Đà Nẵng từ năm 2012.

Ông Dương Đình Thái đã có nhiều đóng góp tích cực và mang tính đột phá trong các vấn đề về Đầu tư tài chính cũng như quản lý điều hành.

### **Ông Nguyễn Mạnh Chiến: Phó Tổng Giám đốc**

Ông Nguyễn Mạnh Chiến gia nhập Công ty Đầu tư Phát triển Xây dựng từ năm 1997 đến 2002. Khi DIC - Intraco được thành lập, Ông Nguyễn Mạnh Chiến là một trong những cán bộ tiên phong gây dựng Công ty mới. Với nhiều năm kinh nghiệm trong lĩnh vực vật liệu xây dựng, Ông Nguyễn Mạnh Chiến đã được Ban Quản trị tín nhiệm và giao giữ chức vụ Giám đốc nhà máy Sản xuất VLXD từ năm 2005 - 2008.

Từ năm 2008 đến 2012, Ông Nguyễn Mạnh Chiến giữ chức Phó Tổng Giám đốc Công ty kiêm Giám đốc DIC Đà Nẵng.

### **Bà Lê Thị Thúy Nga: Phó Tổng Giám đốc phụ trách tài chính kiêm Kế toán trưởng**

Tốt nghiệp Đại học Kinh tế Thành phố Hồ Chí Minh, Bà Lê Thị Thúy Nga đã có nhiều năm kinh nghiệm làm việc trong lĩnh vực Tài chính – Kế toán Doanh nghiệp. Bà gia nhập Công ty vào năm 2001 và đã giữ nhiều chức vụ chủ chốt của DIC - Intraco. Từ năm 2009 - 2013, Bà Lê Thị Thúy Nga được bổ nhiệm làm Giám đốc Tài chính kiêm Kế toán trưởng của Công ty Cổ phần Đầu tư và Thương mại DIC. Hiện tại, Bà Nga được bổ nhiệm làm Phó Tổng Giám đốc phụ trách tài chính Công ty.

### **Ông Đinh Tiến Dũng: Phó Tổng Giám đốc**

Ông Đinh Tiến Dũng gia nhập DIC – Intraco vào năm 2007, đã kinh qua nhiều vị trí chủ chốt của Công ty trước khi được bổ nhiệm làm Phó Tổng Giám đốc phụ trách kinh doanh kể từ tháng 06 năm 2013. Ông Dũng là người có rất nhiều kinh nghiệm trong mảng kinh doanh Clinker, những cải cách của ông trong năm 2013 đã góp phần làm cho doanh thu mảng này tăng trưởng vượt bậc, giúp cho DIC – Intraco từ một doanh nghiệp chuyên nhập khẩu Clinker nay trở thành một đơn vị xuất khẩu có uy tín ở thị trường nước ngoài.

**b. Số lượng cán bộ, nhân viên và chính sách đối với người lao động**

Tổng số Cán bộ – Công nhân viên của toàn Công ty tính đến thời điểm 31/12/2013 là 201 người, được phân loại theo trình độ như sau:

Stt	Tiêu chí	Số lượng	Tỉ trọng
1	Đại học và trên đại học	66	32,84%
2	Cao đẳng, trung cấp	30	14,93%
3	Công nhân kỹ thuật bậc 4/7 trở lên	59	29,35%
4	Trình độ khác	46	22,89%
5	<b>Tổng Cộng</b>	<b>201</b>	<b>100,00%</b>

Chỉ tiêu	Đơn vị	Năm 2012	Năm 2013
Thu nhập bình quân	Đồng/người/tháng	5,400,000	5,700,000

Công ty luôn duy trì một môi trường làm việc năng động và thân thiện đối với đội ngũ cán bộ công nhân viên. Ngoài việc tạo điều kiện tối đa để mỗi cá nhân phát huy kinh nghiệm, năng lực của mình, Công ty luôn chú trọng để khen thưởng và tuyên dương những tập thể, cán bộ có những đóng góp tích cực, có những ý tưởng sáng tạo hiệu quả trong công việc.

Ngoài thực hiện đầy đủ các chế độ về BHXH, BHYT theo quy định của Nhà nước, Công ty luôn quan tâm và chăm lo đến đời sống của cán bộ, công nhân viên. Lương tháng 13, thưởng Tết, thưởng các dịp Lễ lớn là các hoạt động hàng năm được Công ty chú trọng. Ngoài ra, để nâng cao năng suất lao động và tạo môi trường gắn bó thân thiết, Công ty thường xuyên tổ chức các Chương trình Văn hóa văn nghệ như tổ chức tiệc mừng Trung thu cho các con em CBCNV và khen thưởng cho các cháu có thành tích học tập xuất sắc, tổ chức thi đấu thể dục thể thao, du lịch...

**5. Tình hình cơ cấu cổ đông, thay đổi vốn đầu tư của chủ sở hữu****a. Cổ phần:**

STT	Loại cổ phần	Số cổ phần
1.	<b>Cổ phần đăng ký phát hành</b>	
2.	<b>Cổ phần đã bán ra công chúng</b>	<b>17,081,805</b>
	– Cổ phần phổ thông	17,081,805
	– Cổ phần ưu đãi	-
3.	<b>Cổ phần mua lại</b>	<b>564,940</b>
	– Cổ phần phổ thông	564,940
	– Cổ phần ưu đãi	-
4.	<b>Cổ phần đang lưu hành</b>	<b>16,516,865</b>
	– Cổ phần phổ thông	16,516,865
	– Cổ phần ưu đãi	-

## BÁO CÁO THƯỜNG NIÊN 2013 DIC-INTRACO

### b. Cơ cấu cổ đông:

📊 Căn cứ danh sách cổ đông tại ngày 31/12/2013, cơ cấu cổ đông của DIC như sau:

STT	Loại cổ đông	Số lượng cổ đông (cổ đông)	Số lượng cổ phần (cổ phần)	Giá trị (đồng)	Tỷ lệ (%)
<b>I</b>	<b>Cổ đông trong nước</b>	2,418	16,283,935	162,839,350,000	95.33%
	Nhà nước	-	-	-	0.00%
	Tổ chức	49	2052865	20,528,650,000	12.02%
	Cá nhân	2,369	14,231,070	142,310,700,000	83.31%
<b>II</b>	<b>Cổ đông nước ngoài</b>	65	262,930	2,629,300,000	1.54%
	Tổ chức	4	45,663	456,630,000	0.27%
	Cá nhân	61	217,267	2,172,670,000	1.27%
<b>III</b>	<b>Cổ phiếu quỹ</b>		534,940	5,349,400,000	3.13%
	<b>Tổng Cộng</b>	<b>2,483</b>	<b>17,081,805</b>	<b>170,818,050,000</b>	<b>100.00%</b>

📊 Danh sách cổ đông nắm giữ từ trên 5% vốn cổ phần tại ngày 31/12/2013.

STT	Tên cổ đông	Địa chỉ	Số cổ phần	Tỷ lệ
1	Nguyễn Đức Hải	13 Kỳ Đồng, P.9, Q.3, Tp. HCM	968,338	5.89%
2	Trần Ngọc Quý	5/12 Bùi Viện, Q.1, Tp. HCM	1,110,806	6.5%
3	Công ty CP đầu tư và phát triển xây dựng	265 Lê Hồng Phong, P. 8, Tp. Vũng Tàu	1,510,649	8.84%

### c. Tình hình thay đổi vốn đầu tư của chủ sở hữu:

Tháng 09 năm 2013, DIC Intraco tăng vốn điều lệ từ 164.4 tỷ lên 170.8 tỷ đồng trả cổ tức 4% bằng cổ phiếu cho cổ đông hiện hữu và đã niêm yết bổ sung số lượng cổ phiếu phát hành lên sàn giao dịch chứng khoán Tp. HCM ngày tháng 11 năm 2013.

### d. Diễn biến giao dịch cổ phiếu DIC trên thị trường:



## **BÁO CÁO THƯỜNG NIÊN 2013 DIC-INTRACO**

---

Từ tháng 10 năm 2013 cổ phiếu DIC bắt đầu có dấu hiệu hồi phục với khối lượng giao dịch tăng mạnh và giá liên tục đi lên. Đặc biệt, đầu năm 2014 cổ phiếu DIC có sự tăng đột biến về lượng giao dịch cũng như giá. Điều này cũng phản ánh được tình hình sản xuất kinh doanh của Công ty có sự cải thiện tốt hơn so với năm 2012.



**III. BÁO CÁO VÀ ĐÁNH GIÁ CỦA BAN TỔNG GIÁM ĐỐC****1. Đánh giá kết quả hoạt động sản xuất kinh doanh 2013****a. Tổng quan về hoạt động kinh doanh***Đvt: triệu đồng*

STT	Chỉ tiêu	TH 2012	KH 2013	TH 2013	% so với TH2012	% so với KH2013
1	Tổng giá trị tài sản	647,975	-	781,996	120.68%	-
2	Doanh thu thuần	1,182,236	1,508,476	2,583,045	218.49%	171.24%
3	Giá vốn hàng bán	1,101,171	-	2,488,597	226.00%	-
4	Lợi nhuận từ hoạt động kinh doanh	8,980	-	13,745	153.06%	-
5	Lợi nhuận khác	1,098	-	5,499	500.82%	-
6	Lợi nhuận trước thuế	10,813	16,446	19,244	177.97%	117.01%
7	Lợi nhuận sau thuế	6,494	-	14,180	218.36%	-
8	EPS	408	-	532	-	-

Năm 2013, nền kinh tế thế giới nói chung và Việt Nam nói riêng vẫn còn trong tình trạng khó khăn. Hoạt động kinh doanh ở hầu hết các ngành nghề đều trì trệ. Tuy nhiên, Ban Tổng Giám đốc và Ban Giám đốc công ty đã nỗ lực lèo lái con tàu DIC – Intraco đạt được những thành công nhất định, hầu như các chỉ tiêu chung đặt ra Công ty hoàn thành kế hoạch. Tổng tài sản tăng 120%, doanh thu thuần đạt gần 2,600 tỷ tương đương 171% so với kế hoạch và 218% so với năm 2012.

Cùng với đà tăng doanh thu thì lợi nhuận trước thuế 19.2 tỷ vượt gần 03 tỷ và tương đạt 117% so với kế hoạch và tăng gần gấp đôi so với năm 2012. Lợi nhuận sau thuế cũng tăng trưởng mạnh khi đạt 14.1 tỷ tăng 218% so với năm 2012. Thu nhập trên cổ phiếu đạt 532 đồng.

**Chi tiết doanh thu từng mặt hàng kinh doanh của Công ty năm 2013 so với kế hoạch:***Đvt: triệu đồng*

MẶT HÀNG	KH 2013	TH 2013	Tỷ lệ đạt kế hoạch
	Doanh thu (triệu đồng)	Doanh thu (triệu đồng)	Doanh thu
Clinker, thạch cao và đá vôi	1,179,850	2,157,765	182.88%
Ngói màu	66,583	50,359	75.63%
Gỗ	123,368	178,671	144.83%
Sắt thép	59,332	139,390	234.93%

## BÁO CÁO THƯỜNG NIÊN 2013 DIC-INTRACO

Xi măng	30,834	22,368	72.54%
Khác (Than cám, cao su, khác)	48,509	34,489	71.10%
<b>TỔNG CỘNG</b>	<b>1,508,476</b>	<b>2,583,042</b>	171.24%

### Chi tiết doanh thu từng mặt hàng kinh doanh của Công ty năm 2013 so với thực hiện 2012:

*Đvt: triệu đồng*

MẶT HÀNG	TH 2012	TH 2013	Tỷ lệ đạt so với năm 2012
	Doanh thu	Doanh thu (triệu đồng)	Doanh thu
Clinker, thạch cao và đá vôi	907,577	2,157,765	237.75%
Ngói màu	51,041	50,359	98.66%
Gỗ	112,153	178,671	159.31%
Sắt thép	52,975	139,390	263.12%
Xi măng	14,389	22,368	155.45%
Khác (Than cám, cao su, khác)	44,099	34,489	78.21%
<b>TỔNG CỘNG</b>	<b>1,182,234</b>	<b>2,583,042</b>	218.49%

### Clinker, thạch cao, nội địa, xuất khẩu:

- *Clinker*: Là hoạt động chủ lực của Công ty, đóng góp chính vào doanh thu và lợi nhuận của Công ty. Doanh thu của mặt hàng này năm 2013 là 2,157 tỷ đạt hơn 182% kế hoạch, chiếm 83.54% doanh thu và 84.28% lợi nhuận của toàn Công ty. Với lợi thế về uy tín cũng như kinh nghiệm trong lĩnh vực phân phối clinker, hiện tại DIC - Intraco là công ty có thị phần phân phối clinker lớn nhất miền Nam và là một trong những nhà xuất khẩu clinker uy tín nhất của bạn hàng nước ngoài. Tuy nhiên, cạnh tranh về giá ngày càng khốc liệt giữa các đối thủ trong lĩnh vực xuất khẩu clinker, một số doanh nghiệp hạ giá bán mặc dù trước đó dù Hiệp hội Xi măng Việt Nam đã tổ chức họp và thống nhất với các doanh nghiệp về giá bán để tránh thua thiệt trong việc xuất khẩu. Việc làm này đã làm ảnh hưởng chung của ngành mà DIC - Intraco cũng không tránh khỏi.

- *Mặt hàng Xi măng (Xuất khẩu Xi măng)*: Dù vừa mới thành lập trong khoảng giữa năm 2013 nhưng cũng đã thực hiện được một vài đơn hàng nhỏ sang Papua New Guinea, Australia. Xi măng Việt Nam chất lượng tốt, giá thành thấp hơn các nước như Ấn Độ, Thái Lan, Pakistan, Trung Quốc...nhưng do vị trí địa lý không thuận lợi, giá cước vận chuyển cao nên tuy có nhiều đơn hàng từ các nước Myanmar, vùng vịnh



Ba Tư ... bộ phận vẫn chưa thể tiếp cận. Bên cạnh đó, áp lực giải phóng hàng tồn kho của các doanh nghiệp xi măng trong nước, họ chọn phương án bán xi măng trực tiếp cho đối tác nước ngoài với giá thấp đã gây khó khăn cho các doanh nghiệp thương mại như DIC - Intraco.

- *Đá vôi:* Năm nay Công ty thử nghiệm việc xuất khẩu đá vôi để sản xuất xi măng và sắt thép cho các khách hàng chủ yếu thị trường Đài Loan, Bangladesh đơn hàng hiện tại giá trị thấp. Bộ phận cũng tiến hành chào hàng cho nhiều khách hàng ở các nước khác nhưng chưa thấy phản hồi.

### **Ngói màu:**

- Là mặt hàng truyền thống nhiều năm qua của Công ty. Sản lượng tiêu thụ năm 2013 chỉ đạt 4.9 triệu viên tương ứng giá trị gần 50 tỷ đạt 75.63 % so với kế hoạch, lợi nhuận trước thuế đạt 3.8 tỷ nhưng bên cạnh đó lại gặp phải sự cạnh tranh từ các nhãn hiệu Ngói lâu năm như CPAC, LAMA, Đồng Tâm, Nakamura, Secoin... và các thương hiệu mới nổi như Ruby, Nippon, Sunrise, JP... Các đối thủ quyết liệt thực hiện cải tiến chất lượng sản phẩm và thực hiện nhiều chính sách khuyến mãi, giảm giá, tăng tỷ lệ chiết khấu để giành thị phần. Cụ thể là ngói Nakamura đã cho ra đời dòng sản phẩm ngói "2 line". Ngói CPAC với mức giá 10.200đ ( Quy về m<sup>2</sup> là 102.000đ/m<sup>2</sup>) với nhiều chương trình khuyến mãi cho khách hàng như: thưởng tour đi du lịch Thái Lan, Phú Quốc; cào trúng thưởng xe honda Air Blade, LEAD... Còn các dòng ngói nhật khác như Nippon, JP, Sunrise có giá ở mức 10.500đ/viên, rẻ hơn DIC khoảng 700-1000đ ( 15.900 x 69,5% = 11.050 đ) tùy đại lý.
- Trong năm 2013, Công ty thực hiện việc di dời hai nhà máy của DIC là yếu tố chính gây ảnh hưởng đến kế hoạch sản xuất, tồn kho và tiến độ giao hàng. Ảnh hưởng nặng nề là sau công tác di dời chất lượng sản phẩm không ổn định các đơn hàng bị xử lý kỹ thuật nhiều làm cho các đại lý và khách hàng đều e ngại khi sử dụng sản phẩm ngói DIC.

### **Gỗ:**

- Sản lượng tiêu thụ năm 2013 đạt 13,502 m<sup>3</sup> và doanh thu của mặt hàng gỗ đạt 178.6 tỷ bằng 144.83% kế hoạch đề ra, lợi nhuận trước thuế cả năm đạt 1.7 tỷ. Công ty chủ yếu nhập gỗ căm xe 100% tự nhiên từ Myanmar và bán sỉ trong nước. Gỗ căm xe có giá trị kinh tế cao, được người tiêu dùng trong nước ưa chuộng sự sang trọng, ấm cúng, mùa đông ấm, mùa hè mát, không bị đổ mồ hôi của nền nhà giúp người sử dụng cảm thấy thoải mái. Mặc dù thị trường tiêu thụ đồ gỗ trong nước đã sụt giảm do thời gian gần đây, các công trình xây dựng mới giảm hẳn, mà các công trình xây dựng lại chiếm khoảng 60% lượng tiêu thụ các sản phẩm từ gỗ; 40% còn lại là tiêu dùng dân cư và thị phần này thời gian gần đây sức mua cũng

giảm mạnh. Nhưng xét tương lai nền kinh tế Việt Nam sẽ tốt hơn do các chính sách ổn định kinh tế vĩ mô, chống lạm phát... của Chính phủ Việt Nam bắt đầu có hiệu quả, nên sức mua của thị trường cũng sẽ tăng. Và tiềm năng thị trường đồ gỗ trong nước với sức tiêu thụ của hơn 90 triệu dân là rất lớn.

### **Sắt thép:**

- Sản lượng tiêu thụ trong năm 2013 là 11,302 tấn và doanh thu của mặt hàng sắt thép đạt 139.3 tỷ tăng 134% so với kế hoạch đề ra. Tuy nhiên, lợi nhuận mặt hàng này kinh doanh chỉ rất ít chỉ 252 triệu.
- Tình hình thị trường thép những tháng cuối năm đã có những tín hiệu khả quan hơn, song nhìn chung vẫn chưa thoát khỏi sự trầm lắng. Hoạt động kinh doanh thép của Công ty duy trì đủ để đảm bảo việc làm, ổn định thu nhập cho người lao động. Công ty không thực hiện trữ hàng để chờ đến mùa xây dựng bùng ra bán với giá cao nữa mà tiêu thụ đến đâu lấy hàng đến đó. Chính vì thế, dù bắt đầu được giá nhập khẩu đúng thời điểm nhưng tâm lý dè chừng nhập hàng ít nên hiệu quả kinh doanh mang lại chưa cao.

### **Xi măng:**

- Công ty DIC-Intraco mua lại nhà máy Xi măng Sơn Hồng đổi tên thành Nhà máy Xi măng DIC – chi nhánh của Công ty mẹ từ tháng 4/2012. Qua một thời gian hoạt động phần nào đã tạo dựng được tên tuổi trên thương trường, Chi nhánh Bình Phước đã kết nối được với nhiều nhà phân phối lớn tại Đắc Nông, đặc biệt đã ký kết được hợp đồng gia công với sản lượng tương đối cao cho xi măng Hà Tiên – Kiên Giang và Xi măng Fico nhằm giúp nhà máy có được sản lượng cần thiết để đảm bảo mức hòa vốn.
- Tuy nhiên, sản lượng tự sản xuất và gia công của Nhà máy Xi măng DIC- Intraco chỉ đạt 24,189 tấn, doanh thu đạt 22.3 tỷ bằng 72.54% so với kế hoạch đề ra và lợi nhuận âm hơn 3 tỷ đồng. Nguyên nhân chính: mặc dù được Công ty mẹ tin tưởng giao quyền chủ động các hoạt động nhà máy như sản xuất, kinh doanh, chủ động điều chỉnh giá bán, chính sách khuyến mãi, tiếp thị, quảng cáo.... Nhìn chung ngành hàng này vẫn phải chịu ảnh hưởng nặng nề bởi xu hướng cạnh tranh khốc liệt về giá, về thanh toán – công nợ...nhưng trong thời gian dài nhà máy sản xuất sản phẩm giá thành cao do kiểm nghiệm không chuẩn xác, cấp phối thường nhỉnh hơn và giá nguyên liệu đầu vào: than, điện, xăng dầu, chi phí vận chuyển...điều chỉnh tăng cao. Việc đổi mới trong sản xuất lại gặp nhiều khó khăn do máy móc không đồng bộ, đội ngũ tay nghề yếu, nhân viên kinh doanh tâm lý chênh mảng trong công việc...

**b. Những tiến bộ Công ty đã đạt được:**

- Lần thứ 06 có mặt trong VNR 500 – Top 500 doanh nghiệp lớn nhất Việt Nam (2007, 2008, 2010, 2011, 2012 và 2013).
- Cúp vàng và Huy chương vàng chất lượng sản phẩm tại Triển lãm quốc tế VIETBUILD, do Bộ Xây dựng trao tặng (2010 – 2013).

**2. Tình hình tài chính****a. Tình hình tài sản***Dvt: triệu đồng*

Chỉ tiêu	2012	2013	Thay đổi
Tài sản ngắn hạn	496,173	644,761	29.95%
Tài sản dài hạn	151,802	137,235	(9.60%)
<b>TỔNG TÀI SẢN</b>	<b>647,975</b>	<b>781,996</b>	<b>20.68%</b>

**b. Tình hình nợ phải trả***Dvt: triệu đồng*

Chỉ tiêu	2012	2013	% tăng/giảm
Nợ ngắn hạn	427,737	546,747	27.82%
Nợ dài hạn	16,553	12,774	22.83%
<b>NỢ PHẢI TRẢ</b>	<b>444,290</b>	<b>559,521</b>	<b>25.94%</b>

**3. Cải tiến về cơ cấu tổ chức, chính sách, quản lý**

Với mục tiêu ngày một công khai, tự động hóa và nâng cao hiệu quả một số công tác quản lý, tổ chức cán bộ, Công ty đã từng bước tìm hiểu và ứng dụng khoa học công nghệ như: đã ứng dụng hình thức lấy dấu vân tay bằng máy để chấm công giờ ra vào Công ty của cán bộ công nhân viên và Công ty hiện cũng đang nghiên cứu phần mềm tính lương cho cán bộ công nhân viên. Ngoài ra, trong năm 2013, Công ty đã làm lại trang thông tin điện tử với hình thức bắt mắt hơn và nội dung phong phú, đa dạng và đầy đủ hơn giúp cho các đối tác và các nhà đầu tư của Công ty dễ dàng nắm bắt được nhiều thông tin của Công ty hơn.

**4. Kế hoạch phát triển**

Sau khi nghiên cứu, phân tích môi trường kinh doanh cũng như các nguồn lực của Công ty, Ban Tổng Giám đốc đánh giá về tiềm năng phát triển của Công ty trong năm 2014 như sau:

**a. Thuận lợi**

- Sản phẩm mang thương hiệu DIC – Intraco đã được khách hàng biết đến và tin cậy;
- Nền kinh tế đang có xu hướng phục hồi rõ rệt; lãi suất và một số vật tư đầu vào đang có xu hướng giảm;

## BÁO CÁO THƯỜNG NIÊN 2013 DIC-INTRACO

- Ngành xây dựng, Bất động sản và vận tải đang được sự quan tâm của chính phủ và đang phục hồi khá tốt;
- Sự quan tâm của các cổ đông, các nhà đầu tư trong và ngoài nước về ngành nghề kinh doanh cốt lõi của DIC – Intraco và hứa hẹn có nhiều hỗ trợ mới.

### b. Khó khăn

- Nền kinh tế chưa thể phục hồi trong thời gian gần; sự tăng trưởng còn chậm ở hầu hết các ngành nghề; việc tiếp cận nguồn vốn ngân hàng vẫn chưa được dễ dàng;
- Nhiên liệu đầu vào như xăng dầu còn biến động rất phức tạp.

### c. Kế hoạch kinh doanh 2014

- Doanh thu thuần: 2,954 tỷ
- Lợi nhuận trước thuế: 24.7 tỷ
- Cổ tức dự kiến: 5%

### Chi tiết doanh thu từng mặt hàng theo kế hoạch 2014:

*Đvt: triệu đồng*

MẶT HÀNG	TH 2013		KH 2014		% KH / TH 2013	
	Sản lượng (tấn)	Doanh thu (triệu đồng)	Sản lượng (tấn)	Doanh thu (triệu đồng)	Sản lượng	Doanh thu
Clinker, thạch cao và đá vôi	2,470,645	2,077,638	2,530,000	2,386,400	102.4%	114.9%
Ngói màu	4,936,836	48,696	6,800,594	74,443	137.8%	152.9%
Gỗ	13,502	178,671	13,000	147,600	96.3%	82.6%
Sắt thép	11,302	188,869	18,400	231,840	162.8%	122.8%
Xi măng	24,189	25,146	51,600	39,642	213.3%	157.6%
Khác (Than cám, cao su, khác)	17,388	64,025	-	74,269	-	116.0%
<b>TỔNG CỘNG</b>	<b>7,473,862</b>	<b>2,583,045</b>	<b>9,413,594</b>	<b>2,954,194</b>	<b>126.0%</b>	<b>114.4%</b>

### Các giải pháp thực hiện kế hoạch 2014:

- Tiếp tục hoàn thiện cơ cấu nhân sự cho phù hợp hơn với tình hình mới hiện nay.
- Giao chỉ tiêu sản xuất kinh doanh chi tiết cho từng bộ phận, từng công ty thành viên; xây dựng các qui trình kiểm soát nhằm tiết giảm chi phí, nâng cao năng suất.
- Chủ động tìm kiếm nguồn cung nguyên vật liệu có uy tín, giá cả phù hợp. Dự báo biến động giá trong tương lai để ký kết các hợp đồng cung cấp và tạm trữ nguyên vật liệu một các hợp lý.



- Cơ cấu lại sản phẩm, tập trung vào những sản phẩm có chất lượng tốt, mẫu mã phù hợp thị hiếu nhu cầu của khách hàng.
- Tăng cường hoạt động tiếp thị, sự kiện quảng bá thương hiệu: tham gia triển lãm, hội chợ, các hoạt động xúc tiến thương mại tại địa phương; tham gia các diễn đàn thương mại, mua bán, các blog chuyên ngành.
- Tiếp tục tham dò và mở rộng thêm thị trường xuất khẩu sản phẩm.
- Tìm kiếm thêm các nguồn tài trợ vốn, hạn mức tín dụng có chi phí cạnh tranh. Đặt mục tiêu sử dụng hạn mức tín dụng có chi phí vốn thấp hơn thị trường từ 1 đến 2%/năm.
- Kiểm soát và khai thác tối đa nguồn vốn lưu động.

### **5. Giải trình của Ban Tổng Giám đốc đối với ý kiến kiểm toán**

Trong Báo cáo tài chính hợp nhất năm 2013 giải trình ý kiến lưu ý của Công ty Kiểm toán AASCN về "*Khoản đầu tư vào Công ty liên kết – Công ty Cổ phần Xi măng Hữu Nghị 2 (xem thuyết minh V.9 trang 25) được hợp nhất trên cơ sở Báo cáo tài chính của Công ty này chưa được kiểm toán. Công ty Cổ phần Xi măng Hữu Nghị 2 đang trong quá trình đầu tư xây dựng, tuy nhiên tiến độ triển khai xây dựng các hạng mục là chậm hơn so với kế hoạch*". Công ty xin giải trình như sau:

- CTCP Xi măng Hữu Nghị 2 được thành lập để thực hiện dự án xây dựng và quản lý điều hành Nhà máy Xi măng Hữu Nghị với công suất dự kiến là 1.000.000 tấn/năm. Trong đó, CTCP Đầu tư và Thương mại DIC góp 49% vốn điều lệ. Theo phương án tài chính thì vốn điều lệ chỉ chiếm 30% vốn đầu tư, còn lại là vốn vay dài hạn của Ngân hàng. Tuy nhiên, những năm gần đây lãi suất cho vay của Ngân hàng là quá cao cho nên chúng tôi phải xem xét lại cơ cấu vốn đầu tư. Mặt khác, nền kinh tế nói chung và ngành xi măng nói riêng đang trong giai đoạn khó khăn ảnh hưởng đến sản xuất và tiêu thụ xi măng. Từ những lý do trên, chúng tôi không thực sự nỗ lực thực hiện dự án như kế hoạch ban đầu.
- Về Báo cáo tài chính của CTCP Xi măng Hữu Nghị 2 chưa được kiểm toán theo Báo cáo của Ban Tổng Giám đốc công ty này là do công ty đang trong quá trình đầu tư xây dựng chưa có nhiều nghiệp vụ phát sinh nên chưa có yêu cầu kiểm toán độc lập. Ngoài ra, theo đánh giá của chúng tôi, dù báo cáo tài chính năm 2013 của CTCP Xi măng Hữu Nghị 2 chưa được kiểm toán nhưng căn cứ theo tình hình thực tế thì số liệu này là tương đối hợp lý. Mặt khác, chúng tôi cũng đã tìm được đối tác để chuyển nhượng lại 50 tỷ đồng phần vốn góp tại dự án này. Từ những lý do trên, chúng tôi cho là không có sự sai sót trọng yếu nào trên báo cáo tài chính hợp nhất đã được kiểm toán của công ty.

### **IV. BÁO CÁO CỦA HỘI ĐỒNG QUẢN TRỊ VỀ HOẠT ĐỘNG CỦA CÔNG TY**

#### **1. Đánh giá của Hội đồng Quản trị về các mặt hoạt động của Công ty**

Năm 2013, kết quả sản xuất kinh doanh của DIC- Intraco đã hoàn thành và vượt kế hoạch đặt ra một cách xuất sắc trong bối cảnh khó khăn nhất của nền kinh tế. Có được thành quả này là do công ty đã tận dụng và khai thác tốt tiềm năng vốn có như: sử dụng rất hiệu quả nguồn vốn lưu động, khai thác tốt các đầu mối xuất khẩu... Tuy vậy, vẫn còn đó một số mảng hợp tác, kinh doanh của công ty không đạt hiệu quả như mong đợi như: sản xuất xi măng, sắt thép, ngói, gỗ.... Trong năm 2014, Hội đồng quản trị sẽ tiếp tục hỗ trợ và cố vấn cho Ban Tổng Giám đốc thực hiện các giải pháp để khai thác tốt hơn các mảng kinh doanh này.

#### **2. Đánh giá của Hội đồng Quản trị về hoạt động của Ban Tổng Giám đốc Công ty**

Trong bối cảnh nền kinh tế cả trong nước và thế giới không mấy sáng sủa nhưng Ban Tổng Giám đốc công ty đã có những chỉ đạo hợp lý, giúp công ty hoàn thành và vượt kế hoạch sản xuất kinh doanh mà Đại Hội đồng cổ đông giao phó. Ban Tổng Giám đốc đã chứng tỏ được năng lực và thể hiện tốt vai trò điều hành trong hoạt động sản xuất kinh doanh của công ty.

#### **3. Các kế hoạch, định hướng của Hội đồng Quản trị**

- Củng cố và khẳng định vị thế là công ty hàng đầu trong lĩnh vực cung cấp Clinker cho thị trường trong nước và khu vực Châu Á.
- Kiện toàn hệ thống sản xuất, cải tiến kỹ thuật nhằm nâng cao hiệu quả hoạt động các dây chuyền, tiết giảm tối đa chi phí tiêu hao nguyên vật liệu và chi phí vận hành máy móc thiết bị, hạ giá thành sản phẩm, đảm bảo sản xuất an toàn, liên tục.
- Không ngừng nâng cao chất lượng sản phẩm, đảm bảo chất lượng sản phẩm liên tục được được cải thiện.
- Đẩy mạnh vai trò của Bộ phận Nghiên cứu Thị trường.
- Tăng cường mở rộng thị trường xuất khẩu.
- Nâng cao hiệu quả hoạt động của hệ thống chi nhánh phân phối – bán lẻ bằng việc hoàn thiện cơ chế điều hành thông qua các chính sách và cơ chế giám sát, kiểm soát chặt chẽ.
- Đẩy mạnh phát triển thương hiệu, tiếp tục thực hiện các chương trình tiếp thị sáng tạo, đa dạng, hiệu quả để xây dựng chuỗi thương hiệu mạnh, thân thiện và hướng đến cộng đồng.

**V. QUẢN TRỊ CÔNG TY****1. Hội đồng Quản trị****a. Thành viên và cơ cấu của Hội đồng Quản trị**

STT	Tên	Chức vụ	Trình độ chuyên môn	Chức vụ tại các tổ chức khác
1.	Ông Nguyễn Đức Hải	Chủ tịch HĐQT kiêm Tổng Giám đốc	Cử nhân kinh tế	Chủ tịch HĐQT Công ty Cổ phần Thương mại Vận tải Minh Phong.
2.	Ông Dương Đình Thái	Phó Chủ tịch HĐQT kiêm Phó Tổng Giám đốc	Cử nhân kinh tế	Chủ tịch HĐQT Công ty TNHH Đầu tư và Thương mại DIC Đà Nẵng.
3.	Ông Nguyễn Văn Quyến	Thành viên HĐQT	Cử nhân kinh tế	Phó Chủ tịch HĐQT CTCP DIC số 1; Trưởng Ban Kiểm soát CTCP Đầu tư Phát triển Xây dựng – Gạch ngói Tuynel Long Hương; Phó Phòng Tài chính - Kế toán Công ty Đầu tư Phát triển - Xây Dựng.
4.	Bà Nguyễn Thu Hà	Thành viên HĐQT	Cử nhân Luật	Chủ tịch HĐQT Công ty Cổ phần Bất động sản Đại Phước
5.	Bà Vũ Thị Hoa	Thành viên HĐQT	Cao đẳng	-

**b. Hoạt động của Hội đồng Quản trị:**

Trong niên độ tài chính 2013, Hội đồng Quản trị đã tiến hành 08 cuộc họp định kỳ và bất thường nhằm kịp thời đưa ra những chủ trương, quyết sách trong hoạt động sản xuất kinh doanh của Công ty.

**c. Các cuộc họp của Hội đồng Quản trị bao gồm như sau:**

STT	Thành viên HĐQT	Chức vụ	Số buổi họp tham dự	Tỷ lệ	Lý do không tham dự
1.	Ông Nguyễn Đức Hải	Chủ tịch HĐQT	7/7	100%	-
2.	Ông Dương Đình Thái	Phó Chủ tịch HĐQT	7/7	100%	-
3.	Ông Nguyễn Văn Quyến	Thành viên	6/7	85,71%	Đi công tác
4.	Bà Nguyễn Thu Hà	Thành viên	7/7	100%	-
5.	Bà Vũ Thị Hoa	Thành viên	7/7	100%	-

**d. Hoạt động giám sát của Hội đồng Quản trị đối với Tổng Giám đốc:**

- Theo dõi việc lập Báo cáo kiểm toán hợp nhất năm 2012, Báo cáo tài chính QI/2013, QII/2013, QIII/2013 và QIV/2013.
- Giám sát, chỉ đạo Ban Tổng Giám đốc triển khai và thực hiện các nghị quyết, quyết định của Hội đồng Quản trị.
- Phối hợp và giám sát thực hiện công tác bảo lãnh vay vốn tại Ngân hàng TMCP để tài trợ hoạt động kinh doanh.
- Chỉ đạo thu hồi các công nợ.

## **BÁO CÁO THƯỜNG NIÊN 2013 DIC-INTRACO**

- Chỉ đạo công tác kiện toàn, công tác quản trị tại văn phòng Công ty, các nhà máy và các công ty con.
- Chỉ đạo công tác tổ chức đại hội cổ đông thường niên 2012.
- Chỉ đạo niêm yết số cổ phiếu phát hành thêm để trả cổ tức cho cổ đông hiện hữu trên sàn HOSE.

### **✚ Các Nghị quyết/Quyết định của Hội đồng Quản trị:**

<b>STT</b>	<b>Số Nghị quyết/ Quyết định</b>	<b>Ngày</b>	<b>Nội dung</b>
1.	18-2013/NQHĐQT.DIC-Intraco	01/04/2013	Thông qua việc tạm ứng cổ tức đợt 01 năm 2012 bằng tiền mặt
2.	09/QĐ2013/DIC-Intraco	15/05/2013	Thông qua việc bổ nhiệm Ông Đinh Tiến Dũng là Phó Tổng Giám đốc phụ trách kinh doanh
3.	10/QĐ2013/DIC-Intraco	15/05/2013	Thông qua việc bổ nhiệm Bà Lê Thị Thúy Nga là Phó Tổng Giám đốc phụ trách tài chính
4.	20-2013/NQHĐQT.DIC-Intraco	16/05/2013	Thông qua một số nội dung quan trọng trong chương trình Đại hội cổ đông thường niên 2013.
5.	21-2013/NQHĐQT.DIC-Intraco	21/06/2013	Thông qua - Báo cáo kết quả SXKD năm 2011 và triển khai kế hoạch năm 2012; - Báo cáo Tài Chính đã kiểm toán; - Kế hoạch phân phối lợi nhuận, trích lập các quỹ, chia cổ tức năm 2012; - Kế hoạch kinh doanh doanh thu, lợi nhuận, cổ tức 2012; - Lựa chọn Công ty Kiểm toán năm 2013; - Quyết toán thù lao HĐQT-BKS năm 2012, thông qua mức thù lao HĐQT-BKS năm 2013;
6.	23-2013/NQHĐQT.DIC-Intraco	03/09/2013	Thông qua viện trả cổ tức đợt 02 năm 2012 bằng cổ phiếu
7.	24-2013/NQHĐQT.DIC-Intraco	19/09/2013	Thông qua việc mua lại cổ phiếu quỹ
8.	25-2013/NQHĐQT.DIC-Intraco	02/10/2013	Thông qua việc mua lại tài sản

### **e. Hoạt động của thành viên Hội đồng Quản trị độc lập không điều hành**

Trong năm 2013, các thành viên Hội đồng Quản trị độc lập không điều hành, giữ vai trò là thành viên giám sát, phản biện khi cần thiết đối với các hoạt động của Hội đồng Quản trị, nhằm đảm bảo Hội đồng Quản trị hoạt động theo đúng pháp luật, Điều lệ Công ty, phù hợp các chủ trương, định hướng đã đề ra của Đại hội đồng Cổ đông và HĐQT.



**2. BÁO CÁO BAN KIỂM SOÁT****a. Thành viên Ban Kiểm soát và số lượng và tỷ lệ sở hữu cổ phần của Ban Kiểm soát**

STT	Họ tên	Chức danh	Địa chỉ	Số cổ phần	Tỷ lệ
1	Ông Khuất Tùng Phong	Trưởng Ban Kiểm soát	Số 67 Hàm Nghi, quận 1 TP Hồ Chí Minh	1.320	0,01%
2	Bà Lê Thị Thanh Hưng	Thành viên Ban Kiểm soát	-	23.652	0,14%
3	Bà Lê Thị Thìn	Thành viên Ban Kiểm soát	-	-	-

**b. Hoạt động của Ban Kiểm soát**

Trong năm 2013, Ban Kiểm Soát đã thực hiện công tác kiểm tra, kiểm soát 04 lần, tập trung vào các nội dung sau:

- Kiểm tra, giám sát tính phù hợp của các nghị quyết, quyết định của Hội Đồng Quản Trị và Ban Tổng Giám đốc Công ty trong công tác quản lý, ban hành các văn bản, quy trình, thủ tục của DIC phù hợp với Điều lệ của Công ty và quy định của Pháp luật.
- Kiểm tra các báo cáo tài chính hàng quý, giữa niên độ và cả năm nhằm đánh giá tính hợp lý của các số liệu tài chính.
- Phối hợp với Phòng Tài chính Kế toán xem xét tính tuân thủ của các quy định, quy trình luân chuyển chứng từ kế toán tại các phòng ban, các công ty thành viên trong toàn hệ thống.
- Giám sát việc chấp hành công bố thông tin trong giao dịch cổ phiếu của những người có liên quan trong HĐQT, BGD, BKS và Kế toán trưởng Công ty.
- Giám sát việc chấp hành nghĩa vụ của doanh nghiệp theo quy định của pháp luật

Trong năm 2013, Ban kiểm soát cũng đã tham gia các cuộc họp của HĐQT. Qua đó, BKS có thể đánh giá việc thực hiện các chủ trương của HĐQT và nắm rõ toàn bộ hoạt động của Công ty tại từng thời điểm.

**ĐÁNH GIÁ CÔNG TÁC CHỈ ĐẠO HOẠT ĐỘNG CỦA HĐQT VÀ BAN TỔNG GIÁM ĐỐC**

Trong tình hình nền kinh tế cả nước nói chung và ngành vật liệu xây dựng nói riêng còn gặp rất nhiều khó khăn, HĐQT và Ban Tổng Giám đốc đã rất nỗ lực trong công tác dự báo tình hình và đã có những chỉ đạo và quyết sách kịp thời, từng bước tháo gỡ khó khăn và tạo cơ hội để gia tăng hiệu quả kinh doanh và đầu tư. Những nỗ lực đó đã mang lại hiệu quả khả quan khi doanh thu và lợi nhuận của hệ thống đều vượt kế

hoạch và tăng trưởng tốt so với năm trước, hoàn thành các mục tiêu kinh doanh và vượt kế hoạch do Đại hội cổ đông thường niên năm 2013 đã thông qua.

Ban Kiểm soát nhất trí với báo cáo kết quả hoạt động kinh doanh năm 2013 đã được HĐQT và Ban Tổng Giám đốc trình bày chi tiết trong báo cáo này. Doanh thu hợp nhất đạt 2.583 tỷ đồng, lợi nhuận trước thuế đạt 19,245 tỷ đồng và lợi nhuận sau thuế đạt 14,180 tỷ đồng. So với năm 2012, các chỉ tiêu này tương ứng tăng 118,5%, 78,0% và 109,5%. So với kế hoạch, các chỉ tiêu này đạt tương ứng 171,2%, 117,0% và 117,0%.

### **KẾT QUẢ GIÁM SÁT HOẠT ĐỘNG CÔNG TY NĂM 2013**

Ban kiểm soát không nhận thấy có bất kỳ dấu hiệu gì bất thường trong hoạt động của HĐQT, Ban Tổng Giám đốc và các cán bộ quản lý công ty.

Hội đồng quản trị đã giám sát chặt chẽ Ban Tổng giám đốc trong hoạt động điều hành sản xuất kinh doanh, giám sát việc thực hiện Nghị quyết Đại hội đồng cổ đông đã thông qua;

Các nghị quyết của HĐQT đã ban hành đúng chức năng, quyền hạn và phù hợp với chủ trương của Nghị quyết ĐHĐCĐ và tuân thủ Điều lệ tổ chức và hoạt động Công ty, Luật Doanh nghiệp và các quy định của pháp luật;

Ban Kiểm soát Thống nhất với báo cáo tài chính năm 2013 của Công ty đã được kiểm toán bởi Công ty TNHH Dịch vụ Tư vấn Tài chính Kế toán và Kiểm toán Nam Việt (AASCN). Báo cáo đã phản ánh chính xác tình hình tài chính tại thời điểm ngày 31/12/2013, kết quả hoạt động kinh doanh và lưu chuyển tiền tệ trong giai đoạn tài chính từ ngày 01/01/2013 đến ngày 31/12/2013 và phù hợp với các quy định của hệ thống kế toán hiện hành, không có sai sót trọng yếu xảy ra trong năm 2013 về công tác hạch toán kế toán.

Tình hình tài chính Công ty khá ổn định, với nguồn doanh thu đang tăng trưởng mạnh và vòng quay vốn tốt, vị thế của DIC với các tổ chức tín dụng ngày càng cao hơn, giúp cho Công ty có được nguồn vốn ổn định và chi phí thấp. Đồng thời, giúp cho Công ty có được năng lực cạnh tranh tốt hơn trên thị trường trong thời gian tới.

Bên cạnh đó, một số vấn đề còn tồn đọng từ các năm trước cần nhanh chóng phải có quyết sách triệt để như các vấn đề liên quan đến tái cấu trúc hoạt động của các công ty con, một số dự án đầu tư chậm tiến độ,...

### **KẾ HOẠCH HOẠT ĐỘNG CỦA BKS TRONG NĂM 2014**

Để thực hiện hoàn thành nhiệm vụ kiểm soát theo luật Doanh nghiệp và Điều lệ Công ty, BKS Công ty kính trình Đại hội kế hoạch làm việc năm 2014 như sau:

- Năm 2014, Ban kiểm soát công ty sẽ tiếp tục thực hiện nhiệm vụ việc thay mặt cổ đông thường xuyên kiểm soát mọi hoạt động kinh doanh, quản trị và điều hành của Công ty.

## **BÁO CÁO THƯỜNG NIÊN 2013 DIC-INTRACO**

- Ban kiểm soát sẽ duy trì sự phối hợp chặt chẽ với HĐQT trong việc quản lý điều hành các hoạt động sản xuất kinh doanh của Công ty, tuân thủ các qui định pháp luật và điều lệ Công ty.
- Phối hợp với Phòng Tài chính – Kế toán của Công ty kiểm tra sổ sách, báo cáo tài chính của các đơn vị thành viên định kỳ hàng quý, hàng năm và bất thường (nếu có).
- Định kỳ hàng quý, Ban kiểm soát sẽ tiến hành kiểm tra, phân tích, đánh giá các hoạt động của Công ty thông qua các Báo cáo tài chính, đồng thời kiểm tra đánh giá việc tuân thủ Nghị Quyết Đại hội cổ đông của HĐQT và Ban Tổng giám đốc.
- Kiểm tra sổ sách, chứng từ kế toán, báo cáo tài chính định kỳ hàng quý, giữa niên độ và cả năm, hoặc thực hiện việc kiểm tra đột xuất theo quyết định của DHCD.

### **3. Các giao dịch, thù lao và các khoản lợi ích của Hội đồng Quản trị, Ban Tổng Giám đốc và Ban Kiểm soát**

#### **a. Giao dịch cổ phiếu của cổ đông nội bộ / cổ đông lớn**

STT	Tổ chức/ Người thực hiện giao dịch	Quan hệ với cổ đông nội bộ	Số cổ phiếu sở hữu đầu kỳ		Số cổ phiếu sở hữu cuối kỳ		Lý do tăng, giảm (mua, bán, chuyển đổi, thưởng...)
			Số cổ phiếu	Tỷ lệ	Số cổ phiếu	Tỷ lệ	
1.	Ông Trần Ngọc Quý	Cổ đông lớn	1,157,806	6.78%	1,110,806	6.5%	Cơ cấu danh mục đầu tư
2.	DIC-Intraco	Cổ phiếu quỹ	534,940	3.13%	549,940	3.2%	Mua cổ phiếu quỹ

#### **b. Lương, thưởng, thù lao, các khoản lợi ích**

Thực hiện Nghị Quyết Đại hội đồng cổ đông ngày 21/06/2013 Đại hội đồng cổ đông thường niên 2013 thông qua mức chi thù lao Hội đồng Quản trị và Ban Kiểm soát năm 2013 là 500 triệu đồng. Tuy nhiên, tính đến ngày 31/12/2013, quyết toán mức thù lao và chi phí hoạt động của Hội đồng Quản trị và Ban Kiểm soát là: 311.300.000 đồng.

**VI. BÁO CÁO TÀI CHÍNH (Được đăng tải tại website: [www.dic-intraco.vn](http://www.dic-intraco.vn))**